



Hátsó kerékcsapágy-
csere **VW Passat B1**
Hatchback (32)
gépkocsin – Útmutató

HASONLÓ OKTATÓVIDEÓK



Ez a videó egy hasonló autóalkatrész cseréjét mutatja egy másik járművön

Fontos!

Az a csere útmutató a következő gépkocsikhoz használható:

VW Passat B1 Hatchback (32) 1.3 (FY), VW Passat B1 Hatchback (32) 1.5, VW Passat B1 Hatchback (32) 1.6, VW Passat B1 Hatchback (32) 1.5 D, VW Passat B1 Hatchback (32) 1.3, VW Passat B1 Hatchback (32) 1.6 GLi

A lépések az autó kialakításának függvényében kismértékben eltérhetnek.

Ez az oktatóanyag egy hasonló alkatrészcsere folyamat során készült az következő gépkocsin: VW Polo III Hatchback (6N1) 1.0

**CSERE: KERÉKCSAPÁGY – VW PASSAT B1 HATCHBACK
(32). A SZERSZÁMOK, AMELYEKRE SZÜKSÉGE LEHET:**



- Drótkefe
- Univerzális tisztítóspray
- Többcélú zsír
- Réz zsír
- Nyomatékkulcs
- Kombinált kulcs №10
- 24 számú csavarbehajtó bit
- Kerék dugókulcs készlet №17
- Csapágy, persely ki- és beütő készlet
- 3-karos lehúzó
- Racsnis kulcs
- Kalapács
- Feszítővas
- Kerékék

Szerszámok vásárlása

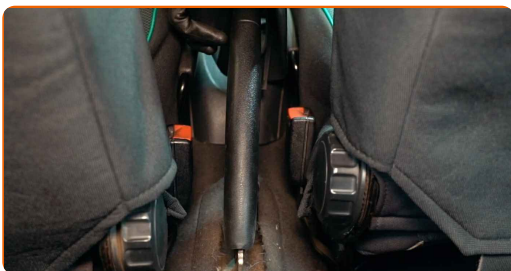
Az AUTODOC javasolja:

- Ne használja újra VW Passat B1 Hatchback (32) autójának csapágy-összeállítását.
- A kerékagycsapágy csere folyamata az ugyanazon a tengelyen lévő mindkét kerék esetében megegyezik.
- Felhívjuk figyelmét: az autón végzett minden munkát - VW Passat B1 Hatchback (32) – leállított motor mellett kell elvégezni.

A CSERÉT A KÖVETKEZŐ SORRENDEN VÉGEZZE:

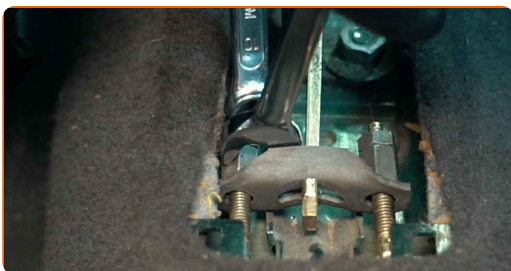
1

Húzza be a kéziféket.



2

Lazítsa meg a rögzítőfék kábelt. Használja a következő méretű kombinált kulcsot: 10.



3

Rögzítse kerék éekkel a kerekeket.

4

Lazítsa meg a kerékrögzítő csavarokat. Használja a következő kerék dugókulcsot: 17.



5

Emelje el az autó hátulját, és rögzítse alátámasztással.

6

Csavarja ki a kerékcsavarokat.



Az AUTODOC javasolja:

- **Figyelem!** A sérülések elkerülése érdekében a rögzítőcsavarok kicsavarása során tartsa a kereket. VW Passat B1 Hatchback (32)

7

Vegye le a kereket.



8

Tisztítsa meg a fékdobot. Használjon drótkefét. Használjon univerzális tisztítósprayt.



9

Távolítsa el a kerékagyanya sapkáját. Használjon feszítővasat. Használjon kalapácsot.



10

Távolítsa el a sasszeg biztosítva kerékagy anyát. Használjon feszítővasat. Használjon kalapácsot.



11

Csavarja le a kerékagy anyáját. Használja a következő méretű csavarbehajtó fejet: 24. Használjon racsnis kulcsot.



12 Távolítsa el a kerékagycsapággal összeszerelt fékdobot.



Csere: kerékcsapágy – VW Passat B1 Hatchback (32). Tipp:

- Vizsgálja meg a fékdobot. Cserélje ki, ha szükséges.

13 Tisztítsa meg a kerékagycsapágy fészkét. Használjon univerzális tisztítósprayt.



14 Távolítsa el a kerékagy csapágy tartót. Használjon feszítővasat.

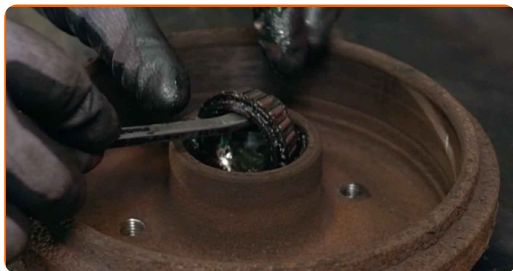


15 Távolítsa el a kerékcsapágy belső olajtömítését. Használjon feszítővasat.



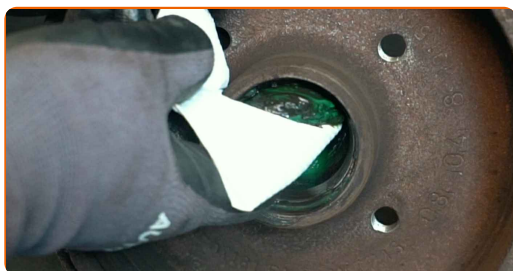
16

Távolítsa el a kerékagy csapágy tartót. Használjon feszítővasat.



17

Tisztítsa meg a kerékagy csapágy fészkét.



18

Távolítsa el a kerékcsapágy belső menetét a fékdobból. Használjon 3-karos lehúzó. Használjon csapágy,persely ki- és beütő készletet.



19

Távolítsa el a kerékcsapágy belső menetét a fékdobból. Használjon csapágy,persely ki- és beütő készletet.



- 20** Szerelje be a kerékcsapágy új belső menetét a fékdobba. Használjon csapágy,persely ki- és beütő készletet. Használjon kalapácsot.



- 21** Szerelje be a kerékcsapágy új belső menetét a fékdobba. Használjon csapágy,persely ki- és beütő készletet. Használjon kalapácsot.



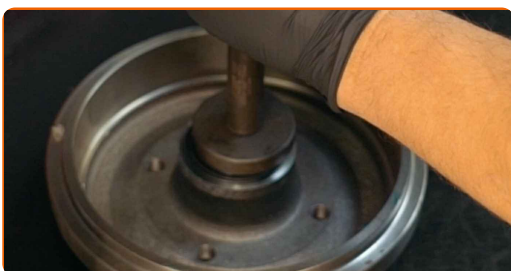
- 22** Tegyen kenőanyagot a kerékcsapágyra és a belső menetre. Használjon többcélú zsírt.



- 23** Szerelje fel az új kerékagy csapágyat és rögzítse.



- 24** Préselje a belső kerékcsapágy olajtömítését. Használjon csapágy,persely ki- és beütő készletet. Használjon kalapácsot.



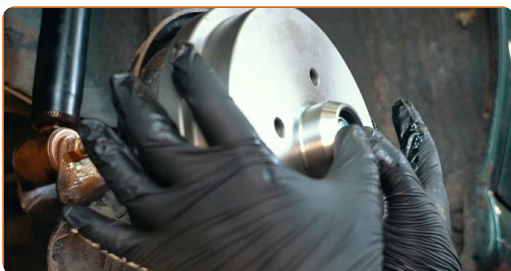
- 25** Szerelje fel az új kerékagy csapágyat és rögzítse.



- 26** Tegyen kenőanyagot a kerékagy dobfékkel érintkező részére. Használjon többcélú zsírt.



- 27** Szerelje fel a kerékagy csapágyal összeszerelt fékdobot.



- 28** Szerelje fel a kereket.



Az AUTODOC javasolja:

- Figyelem! A sérülések elkerülése érdekében a csavarok becsavarásánál tartsa a kereket az autón. VW Passat B1 Hatchback (32)

29

Csavarja be a kerékcsavarokat. Használja a következő kerék dugókulcsot: 17.



30

Csavarja fel a kerékagy anyát. Használja a következő méretű csavarbehajtó fejet: 24. Használjon racsnis kulcsot.



Csere: kerékcsapágy – VW Passat B1 Hatchback (32). A szakemberek ajánlják:

- Igazítsa a fékdobot.

31

Csavarja ki a kerékcsavarokat. Használja a következő kerék dugókulcsot: 17.



Az AUTODOC javasolja:

- Fontos! A sérülések elkerülése érdekében a rögzítőcsavarok kicsavarása során tartsa a kereket. VW Passat B1 Hatchback (32)

32

Vegye le a kereket.



33

Szerelje be az new kerékagy anya sasszeget. Használjon feszítővasat. Használjon kalapácsot.



34

Tegye fel a kerékanya kupakját. Használjon kalapácsot.



35

Tisztítsa meg a kerékabroncs beszerelési helyét. Használjon drótkefét.



36

Tegyen kenőanyagot a keréktárcsa fékdobbal érintkező felületére. Rézszírt használjon.



37

Szerelje fel a kereket.

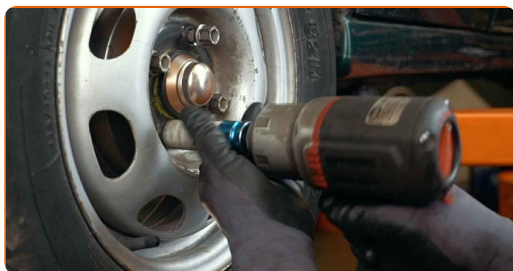


Az AUTODOC javasolja:

- Fontos! Tartsa a kereket, amikor a rögzítőcsavarokat csavarja be. VW Passat B1 Hatchback (32)

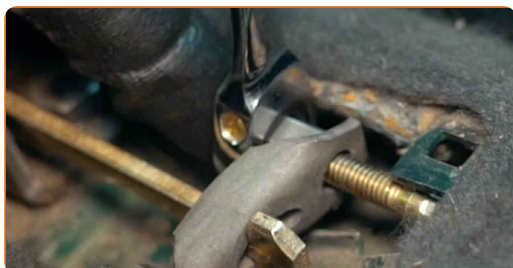
38

Csavarja be a kerékcsavarokat. Használja a következő kerék dugókulcsot: 17.



39

Állítsa be a rögzítőfék kábel feszességét. Használja a következő méretű kombinált kulcsot: 10.



40

Engedje ki a kéziféket.



41

Engedje le a gépkocsit, és húzza meg a keréktartó csavarokat X alakzatban haladva egymás után. Használja a következő kerék dugókulcsot: 17. Használjon nyomatékkulcsot. Húzza meg 110 Nm nyomatékkal.



42

Távolítsa el az emelőt és a kerék ékeket.



SZÉP MUNKA! 

TOVÁBBI ÚTMUTATÓK MEGTEKINTÉSE

AUTODOC – KIVÁLÓ MINŐSÉGŰ ÉS MEGFIZETHETŐ AUTÓALKATRÉSZEK ONLINE

AUTODOC MOBIL APP: NAGYSZERŰ AKCIÓK, MÍG KÉNYELMES VÁSÁROL



+ AUTODOC

GET IT ON
Google Play

Download on the
App Store

Download

ALKATRÉSZEK NAGYSZERŰ VÁLASZTÉKA GÉPKOCSIJÁHOZ

KERÉKCSAPÁGY: SZÉLES VÁLASZTÉK

JOGNYILATKOZAT:

A dokumentum csak általános ajánlásokat tartalmaz, melyek hasznosak lehetnek javítási és csereműveletek elvégzésekor. Az AUTODOC nem tehető felelőssé semmilyen, a javítási vagy csereműveletek során, az adott tájékoztatás nem megfelelő alkalmazásából, vagy félreértelmezéséből eredő veszteségért, sérülésért, vagy anyagi károkért.

Az AUTODOC nem tehető felelőssé az útmutatóban található lehetséges hibákért vagy pontatlanságokért. Az adott információk csak tájékoztató jellegűek, és nem helyettesíthetik a szakemberek tanácsait.

Az AUTODOC nem tehető felelőssé a berendezések, eszközök, vagy autóalkatrészek nem megfelelő, vagy veszélyes használatáért. Az AUTODOC határozottan javasolja, hogy elővigyázatosan, a biztonsági előírások betartásával végezzen javítási vagy csereműveleteket. Ne feledje: a gyenge minőségű autóalkatrészek használata nem garantálja a megfelelő szintű közúti biztonságot.

© Copyright 2022 – A weboldal teljes tartalmát, különösen a szövegeket, fényképeket és grafikákat, a szerzői jogra vonatkozó törvények védik. Minden jog, beleértve a másolást, a harmadik felekkel való megosztást, a szerkesztést és a fordítást, az AUTODOC GmbH tulajdona.