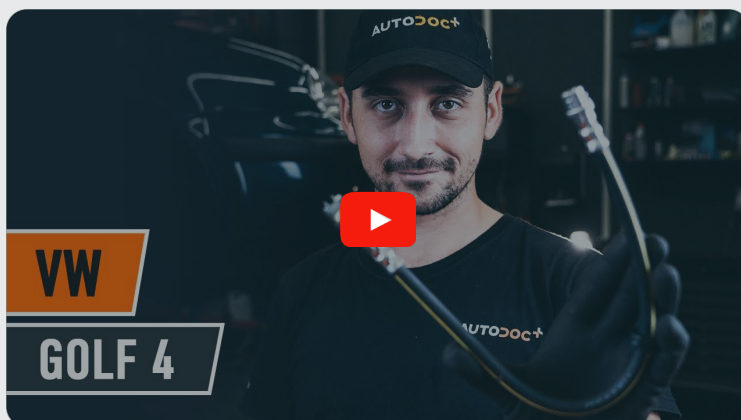




Elülső gumi fékcső-csere
VW New Beetle Cabrio
(1Y7) gépkocsin –
Útmutató

HASONLÓ OKTATÓVIDEÓK



Ez a videó egy hasonló autóalkatrész cseréjét mutatja egy másik járművön

Fontos!

Az a csere útmutató a következő gépkocsikhoz használható:

VW New Beetle Cabrio (1Y7) 1.6, VW New Beetle Cabrio (1Y7) 2.0, VW New Beetle Cabrio (1Y7) 1.9 TDI, VW New Beetle Cabrio (1Y7) 1.4, VW New Beetle Cabrio (1Y7) 1.8 T, VW New Beetle Cabrio (1Y7) 2.5

A lépések az autó kialakításának függvényében kismértékben eltérhetnek.

Ez az oktatóanyag egy hasonló alkatrészcsere folyamat során készült az következő gépkocsin: VW Golf IV Hatchback (1J1) 1.6

CSERE: GUMI FÉKCSŐ – VW NEW BEETLE CABRIO (1Y7). A SZERSZÁMOK, AMELYEKRE SZÜKSÉGE LEHET:



- Drótkefe
- Féktisztító
- Réz zsír
- Nyomatékkulcs
- Kombinált kulcs №10
- Kombinált kulcs №11
- 10 számú csavarbehajtó bit
- 11 számú csavarbehajtó bit
- Kerék dugókulcs készlet №17
- Fékcső rögzítő
- Féklégtelenítő készlet
- Folyadéktartály
- Kalapács
- Feszítővas
- Sárvédő takaró
- Kerék

Szerszámok vásárlása

Csere: gumi fékcső – VW New Beetle Cabrio (1Y7). Az AUTODOC szakértői ajánlják:

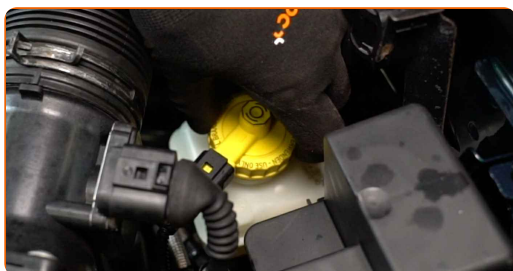
- Tartsa be a gyártó által az alkatrészsel kapcsolatban megadott ajánlásokat és előírásokat.
- A csere folyamata az ugyanazon a tengelyen lévő jobb és a baloldali fékcsövek esetében megegyezik.
- Minden munkát leállított motor mellett kell végezni.

CSERE: GUMI FÉKCSŐ – VW NEW BEETLE CABRIO (1Y7). A LÉPÉSEK AJÁNLOTT SORRENDJE:

1 Nyissa fel a motorháztetőt.

2 Használjon sárvédő takarót, hogy megakadályozza a festék és a műanyag részek sérülését.

3 Csavarja le a fékfolyadék tartály kupakját.



4 Rögzítse kerék éekkel a kerekeket.

5 Lazítsa meg a kerékrögzítő csavarokat. Használja a következő kerék dugókulcsot: 17.



6 Emelje el az autó elejét, és rögzítse alátámasztással.

7 Csavarja ki a kerécsavarokat.



Az AUTODOC javasolja:

- Figyelem! A sérülések elkerülése érdekében a rögzítőcsavarok kicsavarása során tartsa a kereket. VW New Beetle Cabrio (1Y7)

8 Vegye le a kereket.



9 Tisztítsa meg a területet, ahol a fékcső a féknyereghez és a fékkör vezetékhez csatlakozik. Használjon drótkéfét. Használjon féktisztítót.

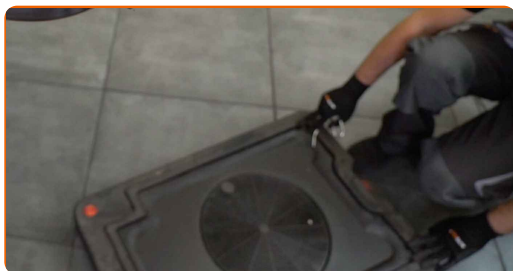


Az AUTODOC javasolja:

- Csere: gumi fékcső – VW New Beetle Cabrio (1Y7). A spray alkalmazását követően várjon néhány percet.

10

Helyezzen egy tartályt alulra a fékfolyadéknek.



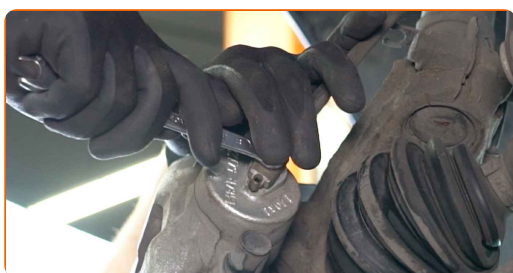
11

Fékcső bilincs használatával akassza le a fékcsövet.



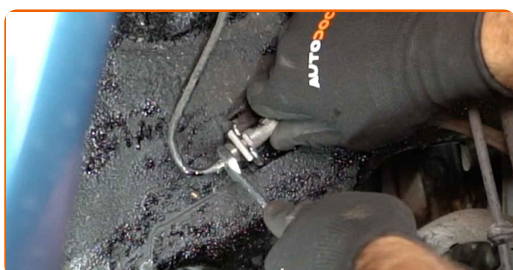
12

Lazítsa meg a féktömlő rögzítését. Használja a következő méretű kombinált kulcsot: 11.

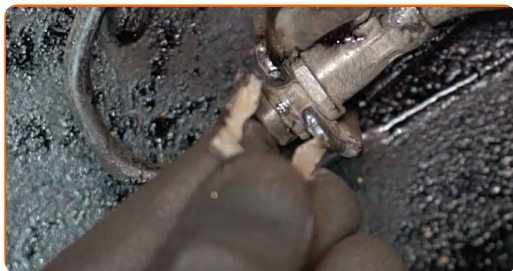


13

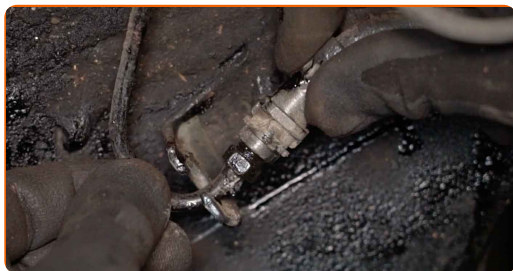
Lazítsa meg a a fékcsövet a féktömlőhöz csatlakoztató rögzítőt. Használja a következő méretű kombinált kulcsot: 11.



14 Vegye le a fékcső leszorító bilincset. Használjon feszítővasat.

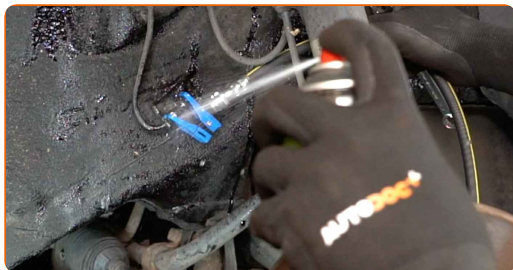


15 Csatlakoztassa le a féktömlőt.



16 Távolítsa el a fékcső bilincset.

17 Tisztítsa meg a fékcső szerelési helyét. Használjon féktisztítót.



Csere: gumi fékcső – VW New Beetle Cabrio (1Y7). Tippek az AUTODOC-tól:

- A spray alkalmazását követően várjon néhány percet.

18 Fékcső bilincs használatával akassza le a fékcsövet.



19 Csatlakoztassa az új féktömlőt.

20 Csavarozza fel a féknyerget a fékkör vezetékre. Használja a következő méretű kombinált kulcsot: 11.



21 Szerelje fel a fékcső leszorító bilincset. Használjon kalapácsot.

22 Tisztítsa meg a fékcső szerelési helyét. Használjon féktisztítót.



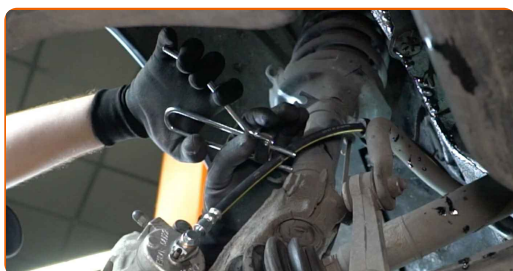
Az AUTODOC javasolja:

- Csere: gumi fékcső – VW New Beetle Cabrio (1Y7). A spray alkalmazását követően várjon néhány percet.

- 23** Húzza meg a fékcsövet a féknyereghez csatlakoztató rögzítőt. Használja a következő méretű csavarbehajtó fejet: 11. Használjon nyomatékkulcsot. Húzza meg 30 Nm nyomatékkal.



- 24** Távolítsa el a fékcső bilincset.



- 25** Csatlakoztassa a féklégtelenítő készletet a féklégtelenítő csavarhoz.



- 26** Csavarja ki a féklégtelenítő csavart. Használja a következő méretű kombinált kulcsot: 10.

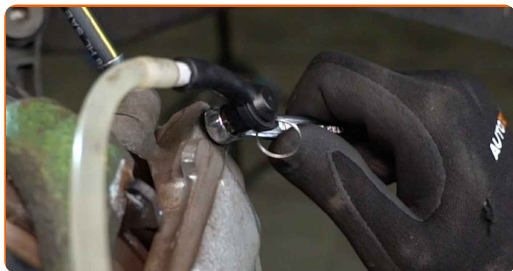


- 27** Nyomja le néhányszor a fékpedált, hogy a levegő távozzon a rendszerből.



28

Húzza meg a féklégtelelítő csavart. Használja a következő méretű kombinált kulcsot: 10.



29

Csatlakoztassa le a féklégtelelítő készletet.



30

Tisztítsa le a szennyeződések a fékcső csavarról. Használjon féktisztítót.



Az AUTODOC javasolja:

- Cseré: gumi fékcső – VW New Beetle Cabrio (1Y7). A spray alkalmazását követően várjon néhány percet.

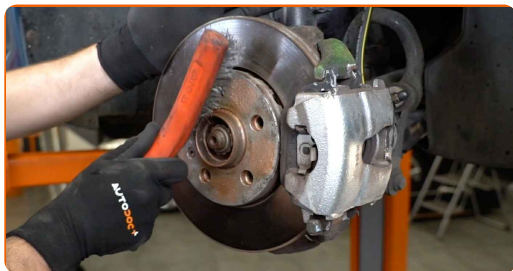
31

Húzza meg a féknyereg légtelenítő csavarját. Használja a következő méretű csavarbehajtó fejet: 10. Használjon nyomatékulcsot. Húzza meg 8 Nm nyomatékkal.



32

Tisztítsa meg a kerékabroncs beszerelési helyét. Használjon drótkefét.



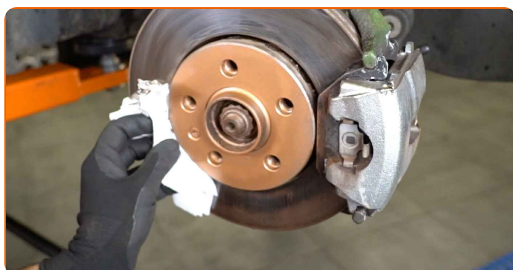
33

Kenje meg a felületet, ahol a féktárcsa a keréktárcsával érintkezik. Rézszírt használjon.



34

Tisztítsa meg a féktárcsa felületét. Használjon féktisztítót.

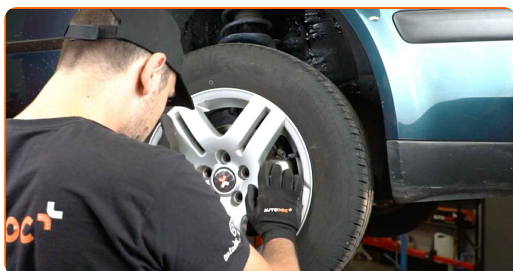


Csere: gumi fékcső – VW New Beetle Cabrio (1Y7). A szakemberek ajánlják:

- A spray alkalmazását követően várjon néhány percet.

35

Szerelje fel a kereket.



Az AUTODOC javasolja:

- Figyelem! A sérülések elkerülése érdekében a csavarok becsavarásánál tartsa a kereket az autón. VW New Beetle Cabrio (1Y7)

36

Csavarja be a kerékcsavarokat. Használja a következő kerék dugókulcsot: 17.



37

Engedje le az autót, és átlósan húzza meg a kerékanyákat. Használja a következő kerék dugókulcsot: 17. Használjon nyomatékkulcsot. Húzza meg 120 Nm nyomatékkal.



38

Távolítsa el az emelőt és a kerék ékeket.



Az AUTODOC javasolja:

- Ellenőrizze a fékfolyadékszintet a tágulási tartályban és töltsse fel ha szükséges.

39

Húzza meg a fékfolyadék tartály kupakját.



40

Vegye le a sárvédő takarót.

41

Zárja le a motorháztetőt.

SZÉP MUNKA! 

TOVÁBBI ÚTMUTATÓK MEGTEKINTÉSE

AUTODOC – KIVÁLÓ MINŐSÉGŰ ÉS MEGFIZETHETŐ AUTÓALKATRÉSZEK ONLINE

AUTODOC MOBIL APP: NAGYSZERŰ AKCIÓK, MÍG KÉNYELMES VÁSÁROL

+ AUTODOC

GET IT ON
Google Play

Download on the
App Store

Download

ALKATRÉSZEK NAGYSZERŰ VÁLASZTÉKA GÉPKOCSIJÁHOZ

GUMI FÉKCSŐ: SZÉLES VÁLASZTÉK

JOGNYILATKOZAT:

A dokumentum csak általános ajánlásokat tartalmaz, melyek hasznosak lehetnek javítási és csereműveletek elvégzésekor. Az AUTODOC nem tehető felelőssé semmilyen, a javítási vagy csereműveletek során, az adott tájékoztatás nem megfelelő alkalmazásából, vagy félreértelmezéséből eredő veszteségért, sérülésért, vagy anyagi károkért.

Az AUTODOC nem tehető felelőssé az útmutatóban található lehetséges hibákért vagy pontatlanságokért. Az adott információk csak tájékoztató jellegűek, és nem helyettesíthetik a szakemberek tanácsait.

Az AUTODOC nem tehető felelőssé a berendezések, eszközök, vagy autóalkatrészek nem megfelelő, vagy veszélyes használatáért. Az AUTODOC határozottan javasolja, hogy elővigyázatosan, a biztonsági előírások betartásával végezzen javítási vagy csereműveleteket. Ne feledje: a gyenge minőségű autóalkatrészek használata nem garantálja a megfelelő szintű közúti biztonságot.

© Copyright 2023 – A weboldal teljes tartalmát, különösen a szövegeket, fényképeket és grafikákat, a szerzői jogra vonatkozó törvények védik. Minden jog, beleértve a másolást, a harmadik felekkel való megosztást, a szerkesztést és a fordítást, az AUTODOC SE tulajdona.