



Kormányösszekötő
gömbfej-csere **VW Golf II**
Hatchback (19E, 1G1)
gépkocsin – Útmutató

HASONLÓ OKTATÓVIDEÓK



Ez a videó egy hasonló autóalkatrész cseréjét mutatja egy másik járművön

Fontos!

Az a csere útmutató a következő gépkocsikhoz használható:

VW Golf II Hatchback (19E, 1G1) 1.3, VW Golf II Hatchback (19E, 1G1) 1.6, VW Golf II Hatchback (19E, 1G1) 1.8 GTI G60 Syncro, VW Golf II Hatchback (19E, 1G1) 1.8, VW Golf II Hatchback (19E, 1G1) 1.8 Syncro, VW Golf II Hatchback (19E, 1G1) 1.8 i Cat, VW Golf II Hatchback (19E, 1G1) 1.8 GTI Cat, VW Golf II Hatchback (19E, 1G1) 1.8 GTI, VW Golf II Hatchback (19E, 1G1) 1.8 GTI 16V, VW Golf II Hatchback (19E, 1G1) 1.8 GTI G60, VW Golf II Hatchback (19E, 1G1) 1.6 D, VW Golf II Hatchback (19E, 1G1) 1.6 TD, VW Golf II Hatchback (19E, 1G1) 1.3 Cat, VW Golf II Hatchback (19E, 1G1) 1.8 i Cat Syncro, VW Golf II Hatchback (19E, 1G1) 1.0

A lépések az autó kialakításának függvényében kismértékben eltérhetnek.

Ez az oktatóanyag egy hasonló alkatrészcsere folyamat során készült az következő gépkocsin: VW Lupo / Lupo 3L (6X1, 6E1) 1.0

**CSERE: KORMÁNYÖSSZEKÖTŐ GÖMBFEJ – VW GOLF II
HATCHBACK (19E, 1G1). A SZÜKSÉGES
SZERSZÁMOKAT TARTALMAZÓ LISTA:**



- Drótkefe
- WD-40 spray
- Univerzális tisztítóspray
- Réz zsír
- Nyomatékkulcs
- Kombinált kulcs №19
- Kombinált kulcs №22
- 19 számú csavarbehajtó bit
- Kerék dugókulcs készlet №17
- Racsnis kulcs
- Gömbcsukló kinyomó
- Tolómérő
- Kerékék

Szerszámok vásárlása

Csere: kormányösszekötő gömbfej – VW Golf II Hatchback (19E, 1G1). Típek az AUTODOC-tól:

- A kormányösszekötő rúd fejeket párban cserélje.
- A csere folyamata a jobb- és a baloldali kormányösszekötő rúd fejek esetében megegyezik.
- Felhívjuk figyelmét: az autón végzett minden munkát - VW Golf II Hatchback (19E, 1G1) – leállított motor mellett kell elvégezni.

A CSERÉT A KÖVETKEZŐ SORRENDEN VÉGEZZE:

1 Rögzítse kerék éekkel a kerekeket.

2 Lazítsa meg a kerékrögzítő csavarokat. Használja a következő kerék dugókulcsot: 17.



3 Emelje fel a gépkocsit.

Csere: kormányösszekötő gömbfej – VW Golf II Hatchback (19E, 1G1). Típp:

- Ha emelőt használ, győződjön meg róla, hogy az lapos, egyenetlenségektől mentes felületen áll.
- Ügyeljen arra, hogy az autót emelőállványokkal is rögzítse.

4

Csavarja ki a kerécsavarokat.

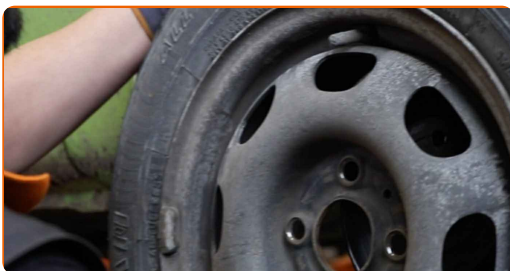


Az AUTODOC javasolja:

- Figyelem! A sérülések elkerülése érdekében a rögzítőcsavarok kicsavarása során tartsa a kereket. VW Golf II Hatchback (19E, 1G1)

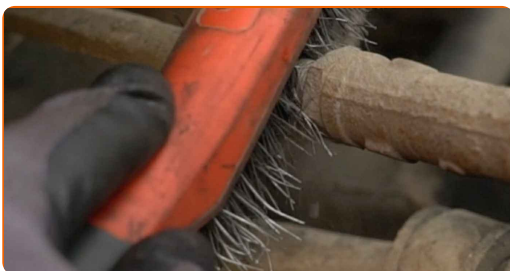
5

Vegye le a kereket.



6

Tisztítsa meg az összes rúdvégcsatlakozást. Használjon drótkéfért. Használjon WD-40 spray-t.



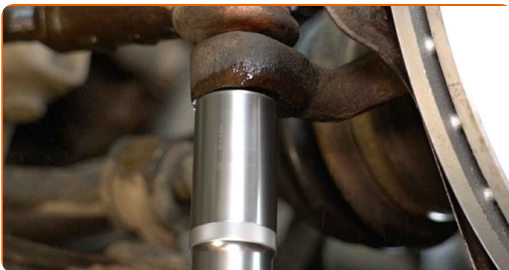
- 7 Leszereléskor jelölje meg vagy mérje meg a gömbcsukló pontos helyzetét a nyomtávrúdon, vagy számolja meg a menetek számát, hogy elkerülje a későbbi hibás beállítást. Használjon tolómérőt.



- 8 Lazítsa meg a záróanyát ami a rúdfejet rögzíti a kormányösszekötő rúdhoz. Használja a következő méretű kombinált kulcsot: 19. Használja a következő méretű kombinált kulcsot: 22.



- 9 Csavarja ki a kormánycsukló záróanyát. Használja a következő méretű csavarbehajtó fejet: 19. Használjon racsnis kulcsot.

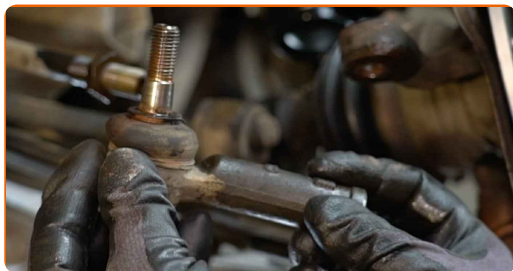


- 10 Csatlakoztassa le a kormányösszekötő rudat a kormánycsuklóról. Használjon gömbcsukló kinyomót.



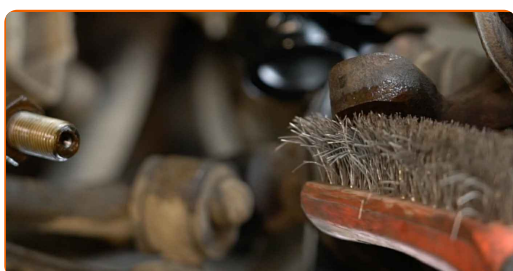
11

Csavarja ki a fejet a kormányösszekötő rúdból.



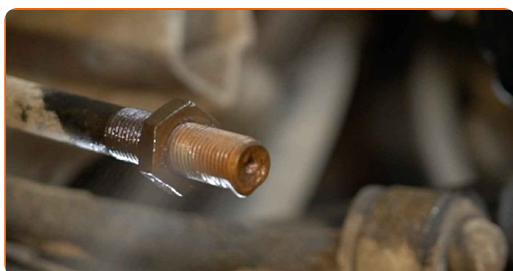
12

Tisztítsa meg a kormányösszekötő gömbfej beszerelési helyeit. Használjon drótkéfért. Használjon univerzális tisztítósprayt.



13

Tegyen kenőanyagot a kormányösszekötő gömbfej beszerelési helyeire. Rézszírt használjon.



14

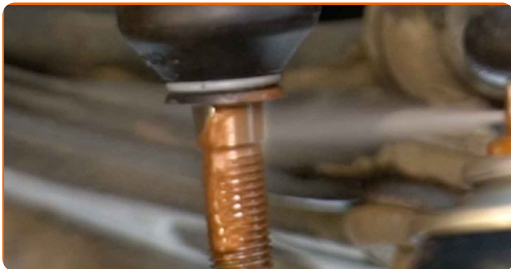
Csavarja fel az új kormány összekötő rúd fejet. Használjon tolómérőt.



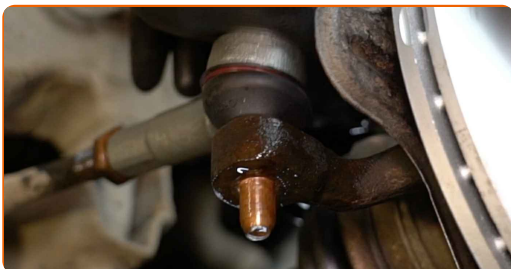
Csere: kormányösszekötő gömbfej – VW Golf II Hatchback (19E, 1G1). Az AUTODOC szakértői ajánlják:

- A kormányrúd fej felszerelésekor emlékezzen, hogy azonos számú menettel szerelje fel, vagy a menet ugyanolyan hosszú legyen, mint amennyit mért.

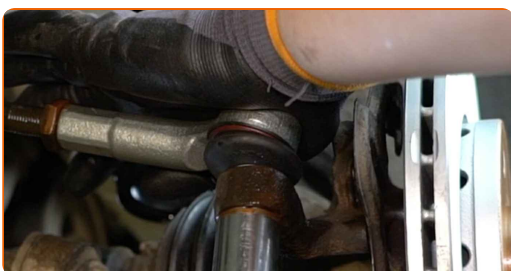
15 Tegyen kenőanyagot a kormányösszekötő rúd fejet a tengelycsonkkal összekötő rögzítőre. Rézszírt használjon.



16 Csatlakoztassa a kormányösszekötő rudat a kormánycsuklóra.

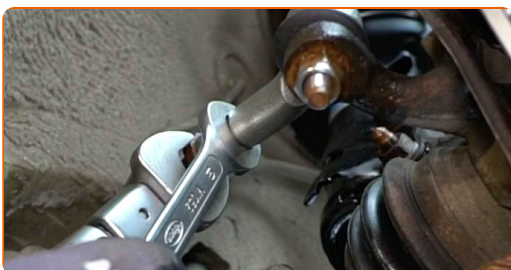


17 Csavarja be a kormányösszekötő gömbfejet a tengelycsonkkal összekötő rögzítőanyát. Használja a következő méretű csavarbehajtó fejet: 19. Használjon racsnis kulcsot.



18 Csavarja fel a kormányösszekötő rúd fej ellenanyát. Használja a következő méretű kombinált kulcsot: 19. Használja a következő méretű kombinált kulcsot: 22.

19 Húzza meg a kormányösszekötő rúd záróanyát. Használja a következő méretű kombinált kulcsot: 19. Használja a következő méretű kombinált kulcsot: 22. Használjon nyomatékkulcsot. Húzza meg 50 Nm nyomatékkal.



- 20 Húzza meg a kormányösszekötő rúd fejet a tengelycsonkkal összekötő rögzítőanyát. Használja a következő méretű csavarbehajtó fejet: 19. Használjon nyomatékkulcsot. Húzza meg 35 Nm nyomatékkal.



- 21 Tegyen kenőanyagot az összes rúdvégcsatlakozásra. Rézszírt használjon.



- 22 Szerelje fel a kereket.



Az AUTODOC javasolja:

- Figyelem! A sérülések elkerülése érdekében a csavarok becsavarásánál tartsa a kereket az autón. VW Golf II Hatchback (19E, 1G1)

- 23 Csavarja be a kerékcsavarokat. Használja a következő kerék dugókulcsot: 17.



24

Engedje le az autót, és átlósan húzza meg a kerékanyákat. Használja a következő kerék dugókulcsot: 17. Használjon nyomatékkulcsot. Húzza meg 110 Nm nyomatékkal.



25

Távolítsa el az emelőt és a kerék ékeket.



Csere: kormányösszekötő gömbfej – VW Golf II Hatchback (19E, 1G1). Tippek az AUTODOC-tól:

- Az alkatrész cseréje után célszerű a kerekeket futóműbeállítóval újra beállítani.

SZÉP MUNKA! 

TOVÁBBI ÚTMUTATÓK MEGTEKINTÉSE

AUTODOC – KIVÁLÓ MINŐSÉGŰ ÉS MEGFIZETHETŐ AUTÓALKATRÉSZEK ONLINE

AUTODOC MOBIL APP: NAGYSZERŰ AKCIÓK, MÍG KÉNYELMES
VÁSÁROL

AUTODOC+

GET IT ON
Google Play

Download on the
App Store

Download

ALKATRÉSZEK NAGYSZERŰ VÁLASZTÉKA GÉPKOCSIJÁHOZ

KORMÁNYÖSSZEKÖTŐ GÖMBFEJ: SZÉLES VÁLASZTÉK

(i) JOGNYILATKOZAT:

A dokumentum csak általános ajánlásokat tartalmaz, melyek hasznosak lehetnek javítási és csereműveletek elvégzésekor. Az AUTODOC nem tehető felelőssé semmilyen, a javítási vagy csereműveletek során, az adott tájékoztatás nem megfelelő alkalmazásából, vagy félreértelmezéséből eredő veszteségért, sérülésért, vagy anyagi károkért.

Az AUTODOC nem tehető felelőssé az útmutatóban található lehetséges hibákért vagy pontatlanságokért. Az adott információk csak tájékoztató jellegűek, és nem helyettesíthetik a szakemberek tanácsait.

Az AUTODOC nem tehető felelőssé a berendezések, eszközök, vagy autóalkatrészek nem megfelelő, vagy veszélyes használatáért. Az AUTODOC határozottan javasolja, hogy elővigyázatosan, a biztonsági előírások betartásával végezzen javítási vagy csereműveleteket. Ne feledje: a gyenge minőségű autóalkatrészek használata nem garantálja a megfelelő szintű közúti biztonságot.

© Copyright 2022 – A weboldal teljes tartalmát, különösen a szövegeket, fényképeket és grafikákat, a szerzői jogra vonatkozó törvények védik. Minden jog, beleértve a másolást, a harmadik felekkel való megosztást, a szerkesztést és a fordítást, az AUTODOC GmbH tulajdona.