

 **AUTODOC CLUB**

Elülső kerékcsapágy-
csere **TOYOTA Echo**
Sedan (_P1_) gépkocsin –
Útmutató

HASONLÓ OKTATÓVIDEÓK



Ez a videó egy hasonló autóalkatrész cseréjét mutatja egy másik járművön

 Fontos!

Az a csere útmutató a következő gépkocsikhoz használható:
TOYOTA Echo Sedan (_P1_) 1.5 (NCP12_)

A lépések az autó kialakításának függvényében kismértékben eltérhetnek.

Ez az oktatóanyag egy hasonló alkatrészcsere folyamat során készült az következő gépkocsin: TOYOTA Yaris II Hatchback (XP9) 1.3 VVT-i (SCP90_)

**CSERE: KERÉKCSAPÁGY – TOYOTA ECHO SEDAN
(_P1_). A SZERSZÁMOK, AMELYEKRE SZÜKSÉGE LESZ:**



- Drótkefe
- WD-40 spray
- Féktsztító
- Kerámia zsír
- Réz zsír
- Nyomatékkulcs
- Kombinált kulcs №19
- 10 számú csavarbehajtó bit
- 17 számú csavarbehajtó bit
- 19 számú csavarbehajtó bit
- 30 12 pontos dugókulcs
- Torx vég T30
- Kerék dugókulcs készlet №21
- Gömbcsukló kinyomó
- Csapágyelválasztó
- Racsnis kulcs
- Laposvéső
- Seegergyűrű-fogó
- Menetfúró hajtóvas
- Kalapács
- Csapágy, persely ki- és beütő készlet
- feszítővas

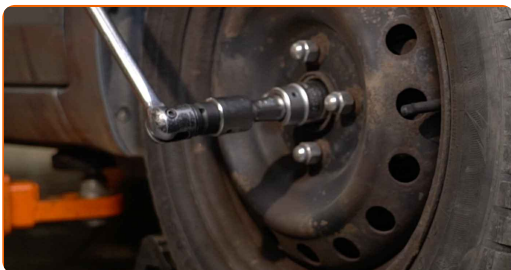
Szerszámok vásárlása

Az AUTODOC javasolja:

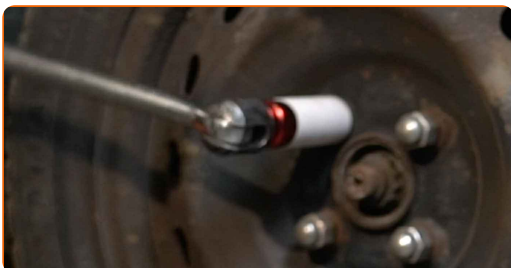
- Ne használja újra TOYOTA Echo Sedan (_P1_) autójának csapágy-összeállítását.
- A kerékagycsapágy csere folyamata az ugyanazon a tengelyen lévő mindkét kerék esetében megegyezik.
- Felhívjuk figyelmét: az autón végzett minden munkát - TOYOTA Echo Sedan (_P1_) – leállított motor mellett kell elvégezni.

A CSERÉT A KÖVETKEZŐ SORRENDEN VÉGEZZE:

- 1 Nyissa fel a motorháztetőt. Csavarja le a fékfolyadék tartály kupakját.
- 2 Rögzítse kerék ékekkel a kerekeket.
- 3 Lazítsa meg a hajtótengelyen lévő anyát. Használjon 30-as 12 pontos dugókulcsot. Használjon menetfúró hajtóvasat.



- 4 Lazítsa meg a kerékrögzítő csavarokat. Használja a következő kerék dugókulcsot: 21.



5 Emelje fel a gépkocsit.

Csere: kerékcsapágy – TOYOTA Echo Sedan (_P1_). A szakemberek ajánlják:

- Ha emelőt használ, győződjön meg róla, hogy az lapos, egyenetlenségektől mentes felületen áll.
- Ügyeljen arra, hogy az autót emelőállványokkal is rögzítse.

6 Csavarja ki a kerékcsavarokat.



Az AUTODOC javasolja:

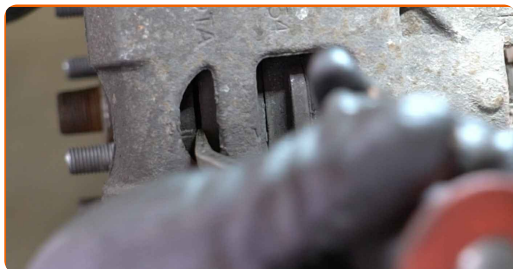
- Fontos! A sérülések elkerülése érdekében a rögzítőcsavarok kicsavarása során tartsa a kereket. TOYOTA Echo Sedan (_P1_)

7 Vegye le a kereket.



8

Válassza szét a fékbetéteket. Használjon feszítővasat.



9

Tisztítsa meg a kormányösszekötő rúd fejet a tengelycsonkkal összekötő rögzítőt. Használjon drótkéfért. Használjon WD-40 spray-t.



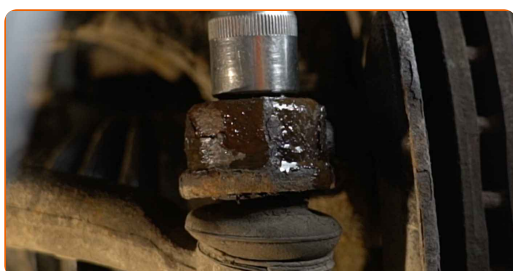
10

Távolítsa el a sasszeget, amely kormányösszekötő rúd véget a kormánycsuklóhoz köti. Használjon feszítővasat.



11

Csavarja ki a kormánycsukló záróanyát. Használja a következő méretű csavarbehajtó fejet: 17. Használjon racsni kulcsot.



12

Csatlakoztassa le a kormányösszekötő rudat a kormánycsuklóról. Használjon gömbcsukló kinyomót.



13

Tisztítsa meg az ABS jeladó rögzítőjét. Használjon drótkéfért. Használjon WD-40 spray-t.



14

Csavarja ki az ABS jeladó rögzítőjét. Használja a következő méretű csavarbehajtó fejet: 10. Használjon racsnis kulcsot.

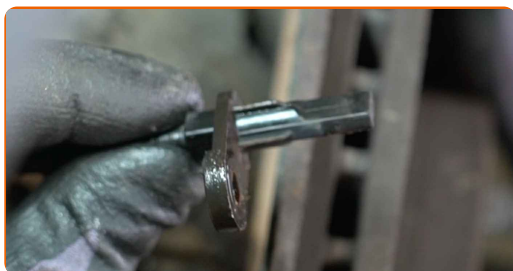


15

Távolítsa el a rögzítőcsavart.



16 Csatlakoztassa le az ABS érzékelőt. Használjon feszítővasat.



17 Csavarja ki a kardántengelyt a kerékagyhoz csatlakoztató rögzítőt. Használjon 30-as 12 pontos dugókulcsot. Használjon racsnis kulcsot.



18 Tisztítsa meg a gömbcsuklót a tengelycsonkkal összekapcsoló rögzítőt. Használjon drótkefét. Használjon WD-40 spray-t.



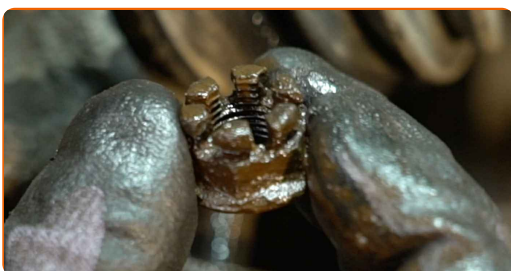
19 Távolítsa el a sasszeget, amely gömbcsuklót a kormánycsuklóhoz köti. Használjon feszítővasat.



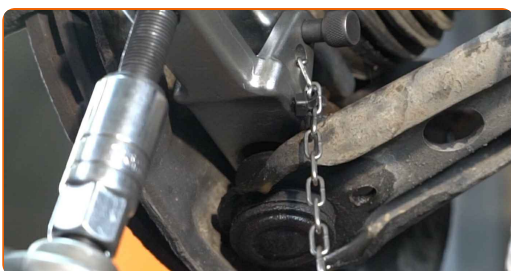
- 20** Csavarja ki a rögzítőt, ami a gömbcsuklót erősíti a kormánycsuklóhoz. Használja a következő méretű kombinált kulcsot: 19.



- 21** Távolítsa el a rögzítőanyagát.



- 22** Húzza ki a gömbcsuklót a kormánycsuklóból. Használjon gömbcsukló kinyomót.



- 23** Tisztítsa meg a féknyereg konzol rögzítőket. Használjon drótkefét. Használjon WD-40 spray-t.



- 24** Csavarja ki féknyereg tartó rögzítő csavarjait. Használja a következő méretű csavarbehajtó fejet: 17. Használjon racsnis kulcsot.



- 25** Távolítsa el a rögzítőcsavarokat.

- 26** Távolítsa el a féknyeret a konzollal együtt.



Csere: kerékcsapágy – TOYOTA Echo Sedan (_P1_). Tippek az AUTODOC szakértőtől:

- Rögzítse a féknyeret egy dróttal a karosszériához vagy a felfüggesztéshez, hogy elkerülje a nyomásvesztést a fékrendszerben.
- Bizonyosodjon meg róla, hogy a féknyereg nem lóg a féktömlőn.
- Ne nyomja le a fékpedált miután kivette a féknyeret. Ennek eredményeként a dugattyú kieshet a fékhengerből, és a fékfolyadék szivárgás, valamint a rendszer nyomásvesztése fordulhat elő.
- Ellenőrizze a féknyereg konzolt, a féknyereg vezetőcsapokat és a porvédőket. Tisztítsa meg ezeket. Cserélje ki, ha szükséges.

27 Távolítsa el a féktárcsát.



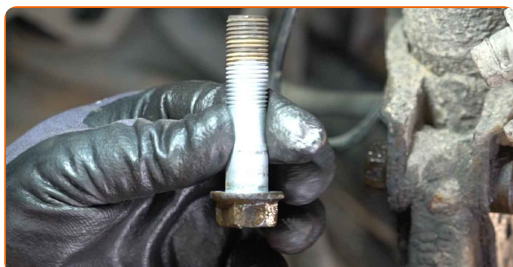
28 Tisztítsa meg a lengéscsillapító rugóstagot a tengelycsonkkal összekötő rögzítőket. Használjon drótkéfért. Használjon WD-40 spray-t.



29 Csavarja ki azokat a rögzítő elemeket, amelyek a lengéscsillapítót a kormánycsuklóhoz kötik. Használja a következő méretű kombinált kulcsot: 19. Használja a következő méretű csavarbehajtó fejet: 19. Használjon racsnis kulcsot.



30 Távolítsa el a rögzítőcsavarokat.



31

Válassza le a hajtótengelyt a tengelycsokról.

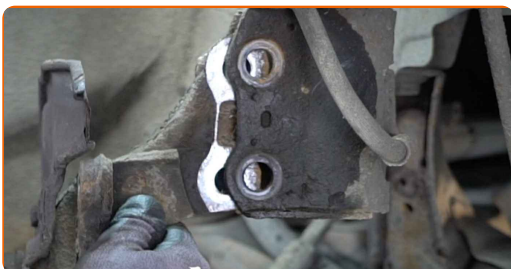


Az AUTODOC javasolja:

- Győződjön meg arról, hogy a hajtótengely nem tehermentes (ha a gépkocsi emelőn van).

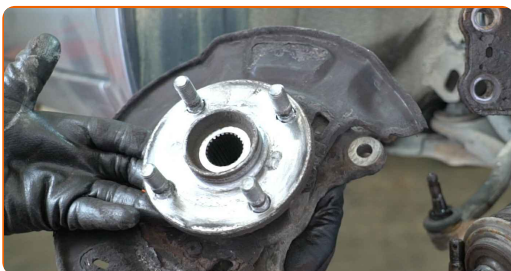
32

Csatlakoztassa le a kormánycsuklót a lengéscsillapítóról.



33

Távolítsa el a kormánycsuklót a kerékaggyal együtt.



- 34** Tisztítsa meg a lengéscsillapító rugóstag beszerelési helyét. Tisztítsa meg a hajtótengely féltengelycsukló hornyait. Tisztítsa meg a gömbcsuklót a tengelycsonkkal összekapcsoló rögzítőt. Tisztítsa meg a kormányösszekötő rúd fejet a tengelycsonkkal összekötő rögzítőt. Használjon drótkefét. Használjon WD-40 spray-t.



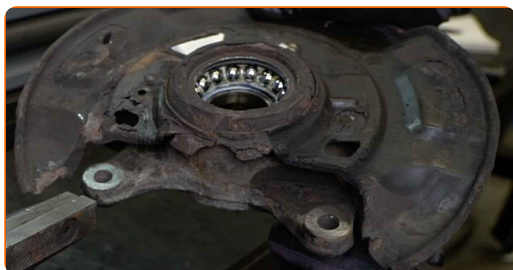
- 35** Csavarja ki a féktárcsa védőlemez rögzítőit. Használja a következő torx kulcsot: T30.



- 36** Távolítsa el a kormánycsuklóról a kerékagyat. Használjon csapágy, persely ki- és beütő készletet.



- 37** Vegye le a féktárcsa védőlemezt.



38

Tisztítsa meg a kerékagycsapágy rögzítőgyűrűt. Használjon drótkefét. Használjon WD-40 spray-t.



39

Távolítsa el a kerékagycsapágy rögzítőgyűrűt. Használjon seegergyűrű-fogót.



40

Szerelje le a kerékagyon maradó belső csapágygyűrűt. Használjon csapágy, persely ki- és beütő készletet. Használjon csapágyelválasztót.



41

Nyomja ki a kerékagy csapágyat. Használjon csapágy, persely ki- és beütő készletet.



42

Tisztítsa meg a kerékagycsapágy fészket. Használjon drótkéfért. Használjon WD-40 spray-t.



43

Nyomja be az új csapágyat a kormánycsuklóba. Használjon csapágy, persely ki- és beütő készletet.



Csere: kerékcsapágy – TOYOTA Echo Sedan (_P1_). Az AUTODOC ajánlja:

- Ellenőrizze, hogy a kerékagycsapágy megfelelően helyezkedik-e el. Kerülje a helytelen beállítását.
- Azonnal fejezze be a csapágy felületének nyomását, miután behelyezte a csapágyfészekbe.

44

Szerelje fel a kerékagycsapágy rögzítőgyűrűt. Használjon seegergyűrű-fogót.

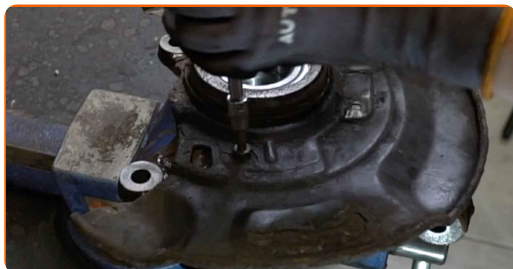


45

Szerelje fel a féktárcsa védőlemezt.

46

Csavarja be a féktárcsa védőlemez rögzítőit. Használja a következő torx kulcsot: T30.



47

Szerelje fel a kormánycsuklóra a kerékagyat. Használjon csapágy, persely ki- és beütő készletet.



Csere: kerékcsapágy – TOYOTA Echo Sedan (_P1_). Az AUTODOC szakértői ajánlják:

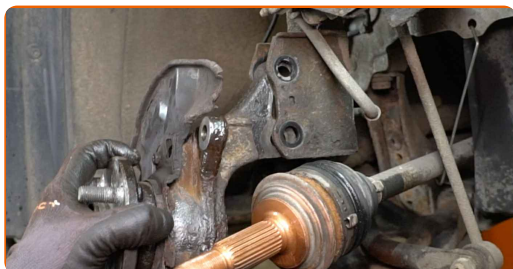
- Ügyeljen arra, hogy a kerékagy helyesen van-e elhelyezve. Kerülje az esetleges eltéréseket.

48

Szerelje be a kerékaggyal összeszerelt kormánycsuklót.

49

Rögzítse a lengéscsillapítót a kormánycsuklón.



50 Szerelje fel a rögzítőcsavarokat.



51 Rögzítse a kormánycsuklót a CV tengelyre.



52 Csatlakoztassa a gömbcsuklót a kormánycsuklóhoz.



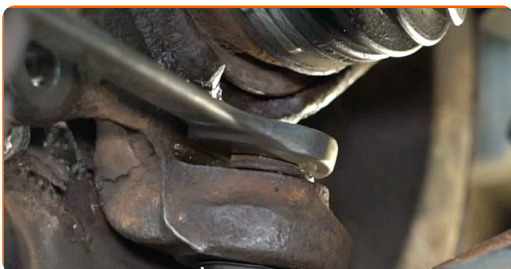
53 Szerelje be a rögzítőanyát.



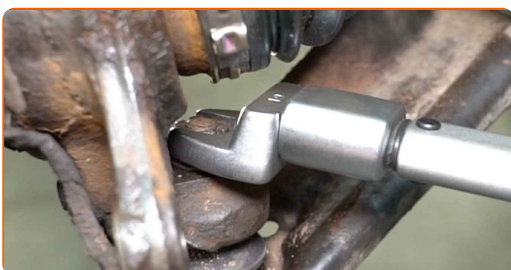
54 Csavarja be a lengéscsillapító rugóstagot a tengelycsonkkal összekötő rögzítőt. Használja a következő méretű kombinált kulcsot: 19. Használja a következő méretű csavarbehajtó fejet: 19. Használjon racsnis kulcsot.



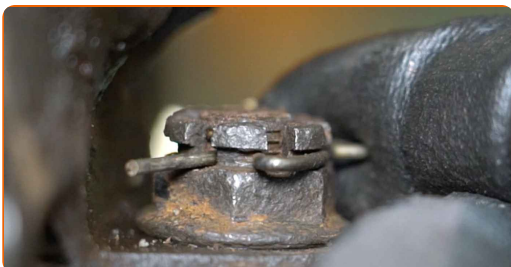
- 55** Csavarja be a gömbcsuklót a tengelycsonkhoz csatlakoztató rögzítőt. Használja a következő méretű kombinált kulcsot: 19.



- 56** Húzza meg a rögzítő csavart, amely a gömbcsuklót a kormánycsuklóhoz rögzíti. Használja a következő méretű kombinált kulcsot: 19. Használjon nyomatékkulcsot. Húzza meg 65 Nm nyomatékkal.

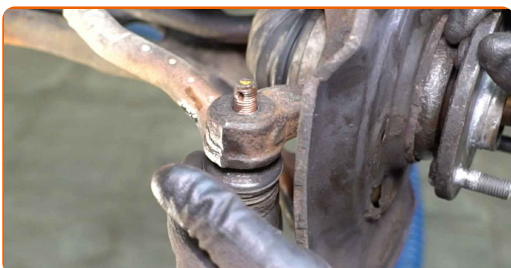


- 57** Helyezze be a sasszeget, amely gömbcsuklót a kormánycsuklóhoz köti.



- 58** Tegyen kenőanyagot a gömbcsukló rögzítő elemeire. Rézszírt használjon.

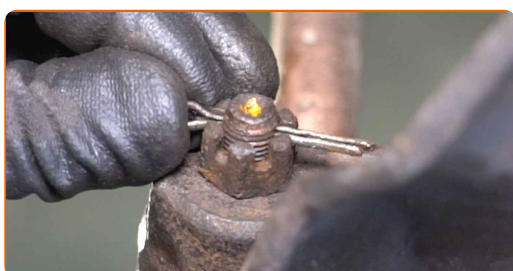
- 59** Csatlakoztassa a kormányösszekötő rudat a kormánycsuklóra.



- 60** Húzza meg a kormányösszekötő rúd fejet a tengelycsonkkal összekötő rögzítőanyát. Használja a következő méretű csavarbehajtó fejet: 17. Használjon nyomatékkulcsot. Húzza meg 49 Nm nyomatékkal.

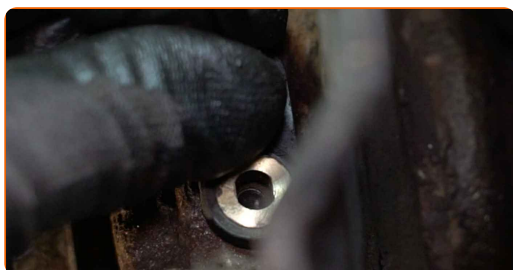


- 61** Helyezze be a sasszeget, amely kormányösszekötő rúd véget a kormánycsuklóhoz köti. Használjon feszítővasat.

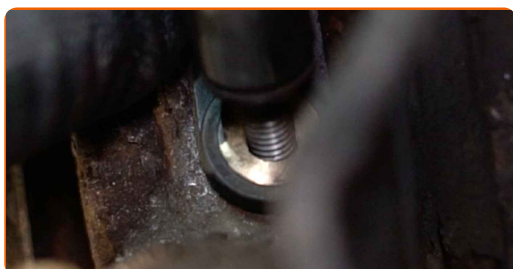


- 62** Tegyen kenőanyagot a kormányösszekötő rúd fejet a tengelycsonkkal összekötő rögzítőre. Rézszírt használjon.

- 63** Csatlakoztassa az ABS érzékelőt.



- 64** Szerelje be a rögzítőcsavart.



- 65** Húzza meg az ABS jeladót a tengelycsonkkal összekötő rögzítőt. Használja a következő méretű csavarbehajtó fejet: 10. Használjon nyomatékkulcsot. Húzza meg 8 Nm nyomatékkal.



- 66** Húzza meg a lengéscsillapító rugóstagot a tengelycsonkkal összekötő alsó rögzítőt. Használja a következő méretű kombinált kulcsot: 19. Használja a következő méretű csavarbehajtó fejet: 19. Használjon nyomatékkulcsot. Húzza meg 164 Nm nyomatékkal.



- 67** Tisztítsa meg a kerékagyat. Használjon drótkefét.

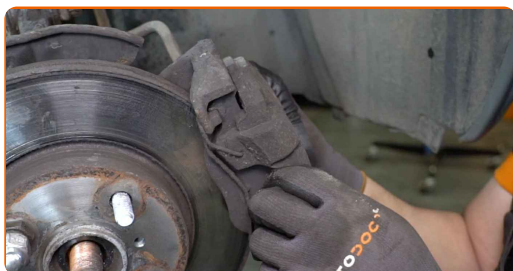
- 68** Kezelje az érintkező felületet. Használjon kerámia zsírt.



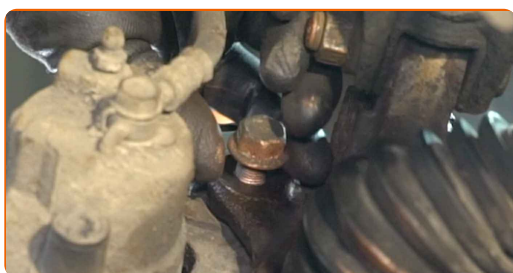
- 69** Szerelje be a féktárcsát.



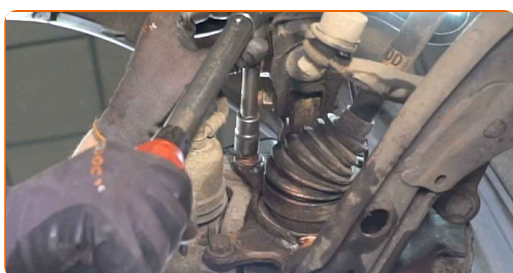
70 Szerelje fel a féknyeret a konzollal együtt.



71 Szerelje fel a rögzítőcsavarokat.



72 Húzza meg féknyeretartó rögzítő csavarjait. Használja a következő méretű csavarbehajtó fejet: 17. Használjon nyomatékulcsot. Húzza meg 107 Nm nyomatékkel.



73 Tisztítsa meg a kerékabroncs beszerelési helyét. Használjon drótkefét.

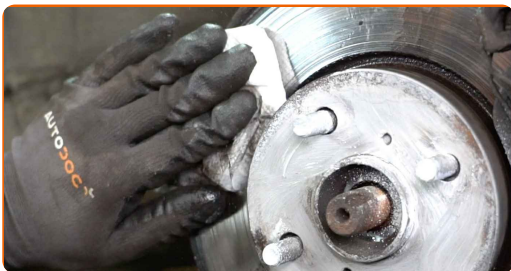


74 Kenje meg a felületet, ahol a féktárcsa a keréktárcsával érintkezik. Használjon kerámia zsírt.



75

Tisztítsa meg a féktárcsa felületét. Használjon féktisztítót.

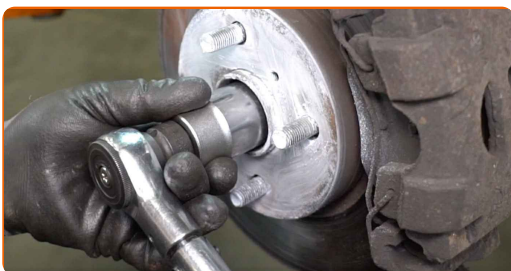


Az AUTODOC javasolja:

- Cseré: kerékcsapágy – TOYOTA Echo Sedan (_P1_). A spray alkalmazását követően várjon néhány percet.

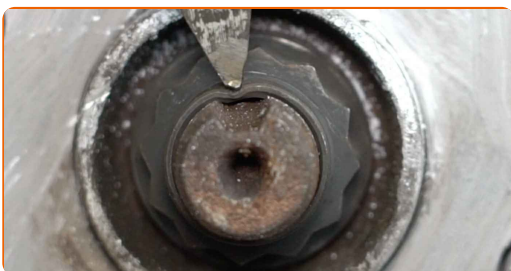
76

Húzza meg a hajtótengely anyát. Használjon 30-as 12 pontos dugókulcsot. Használjon nyomatékkulcsot. Húzza meg 216 Nm nyomatékkal.



77

Helyezze vissza a hajtótengely rögzítőt. Használjon lapos fémhez való vésőt. Használjon kalapácsot.



78

Szerelje fel a kereket.

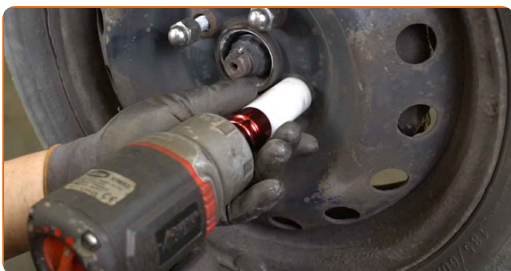


Csere: kerékcsapágy – TOYOTA Echo Sedan (_P1_). Tippek az AUTODOC szakértőtől:

- A sérülések elkerülése érdekében a csavarok meghúzásánál tartsa fent a kereket.

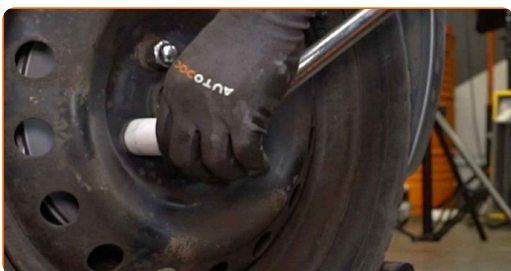
79

Csavarja be a kerékcsavarokat. Használja a következő kerék dugókulcsot: 21.



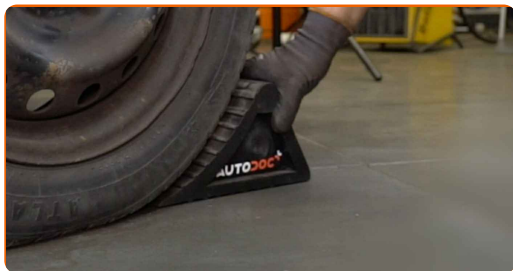
80

Engedje le az autót, és átlósan húzza meg a kerékanyákat. Használja a következő kerék dugókulcsot: 21. Használjon nyomatékkulcsot. Húzza meg 103 Nm nyomatékkal.



81

Távolítsa el az emelőt és a kerék ékeket.



Az AUTODOC javasolja:

- Anélkül, hogy beindítaná a motort, nyomja le néhányszor a fékpedált, addig, amíg jelentős ellenállást nem érez.
- Ellenőrizze a fékfolyadék szintet a tágulási tartályban és töltsse fel ha szükséges.

82

Húzza meg a fékfolyadék tartály kupakját. Zárja le a motorháztetőt.



SZÉP MUNKA! 

TOVÁBBI ÚTMUTATÓK MEGTEKINTÉSE

AUTODOC – KIVÁLÓ MINŐSÉGŰ ÉS MEGFIZETHETŐ AUTÓALKATRÉSZEK ONLINE

**AUTODOC MOBIL APP: NAGYSZERŰ AKCIÓK, MÍG KÉNYELMES
VÁSÁROL**



AUTODOC+

GET IT ON
Google Play

Download on the
App Store

Download

ALKATRÉSZEK NAGYSZERŰ VÁLASZTÉKA GÉPKOCSIJÁHOZ

KERÉKCSAPÁGY: SZÉLES VÁLASZTÉK

JOGNYILATKOZAT:

A dokumentum csak általános ajánlásokat tartalmaz, melyek hasznosak lehetnek javítási és csereműveletek elvégzésekor. Az AUTODOC nem tehető felelőssé semmilyen, a javítási vagy csereműveletek során, az adott tájékoztatás nem megfelelő alkalmazásából, vagy félreértelmezéséből eredő veszteségért, sérülésért, vagy anyagi károkért.

Az AUTODOC nem tehető felelőssé az útmutatóban található lehetséges hibákért vagy pontatlanságokért. Az adott információk csak tájékoztató jellegűek, és nem helyettesíthetik a szakemberek tanácsait.

Az AUTODOC nem tehető felelőssé a berendezések, eszközök, vagy autóalkatrészek nem megfelelő, vagy veszélyes használatáért. Az AUTODOC határozottan javasolja, hogy elővigyázatosan, a biztonsági előírások betartásával végezzen javítási vagy csereműveleteket. Ne feledje: a gyenge minőségű autóalkatrészek használata nem garantálja a megfelelő szintű közúti biztonságot.

© Copyright 2022 – A weboldal teljes tartalmát, különösen a szövegeket, fényképeket és grafikákat, a szerzői jogra vonatkozó törvények védik. Minden jog, beleértve a másolást, a harmadik felekkel való megosztást, a szerkesztést és a fordítást, az AUTODOC GmbH tulajdona.