



Elülső alsó felfüggesztő
kar-csere **SKODA FABIA**
Kombi (NJ5) gépkocsin –
Útmutató

HASONLÓ OKTATÓVIDEÓK



Ez a videó egy hasonló autóalkatrész cseréjét mutatja egy másik járművön

Fontos!

Az a csere útmutató a következő gépkocsikhoz használható:

SKODA FABIA Kombi (NJ5) 1.0, SKODA FABIA Kombi (NJ5) 1.2 TSI, SKODA FABIA Kombi (NJ5) 1.4 TDI, SKODA FABIA Kombi (NJ5) 1.6, SKODA FABIA Kombi (NJ5) 1.0 TSI

A lépések az autó kialakításának függvényében kismértékben eltérhetnek.

Ez az oktatóanyag egy hasonló alkatrészcsere folyamat során készült az következő gépkocsin: VW Polo Sedan (602, 604, 612, 614) 1.6

CSERE: ELÜLSŐ ALSÓ FELFÜGGESZTŐ KAR – SKODA FABIA KOMBI (NJ5). A SZERSZÁMOK, AMELYEKRE SZÜKSÉGE LESZ:



- Drótkefe
- WD-40 spray
- Féktisztító
- Réz zsír
- Kombinált kulcs №18
- 16 számú csavarbehajtó bit
- 18 számú csavarbehajtó bit
- Kerék duqókulcs készlet №17
- Racsnis kulcs
- Nyomatékkulcs
- Menetfúró hajtóvas
- Feszítővas
- Gumikalapács
- Hidraulikus váltó emelő
- Kerékék

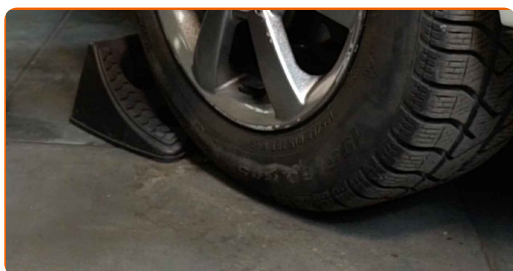
Szerszámok vásárlása

Csere: elülső alsó felfüggesztő kar – SKODA FABIA Kombi (NJ5). Tippek az AUTODOC szakértőitől:

- A csere folyamata a jobb és a baloldali alsó lengőkar esetében megegyezik.
- Minden munkát leállított motor mellett kell végezni.

CSERE: ELÜLSŐ ALSÓ FELFÜGGESZTŐ KAR – SKODA FABIA KOMBI (NJ5). ALKALMAZZA A KÖVETKEZŐ ELJÁRÁST:

1 Rögzítse kerék éekkel a kerekeket.



2 Lazítsa meg a kerékrögzítő csavarokat. Használja a következő kerék dugókulcsot: 17.



3 Emelje el az autó elejét, és rögzítse alátámasztással.

4

Csavarja ki a kerécsavarokat.

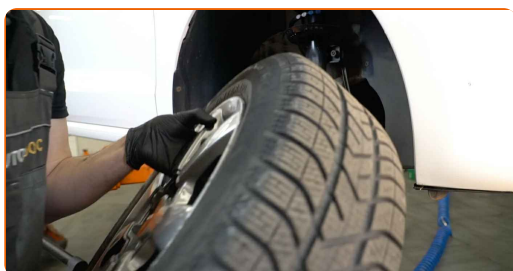


Csere: elülső alsó felfüggesztő kar – SKODA FABIA Kombi (NJ5). Az AUTODOC ajánlja:

- A sérülések elkerülése érdekében a csavarok kicsavarásánál támassza ki a kereket.

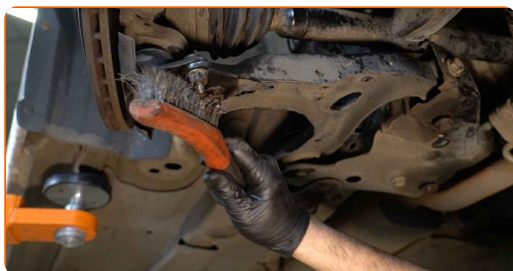
5

Vegye le a kereket.



6

Tisztítsa meg a kar minden csatlakozását. Használjon drótkefét. Használjon WD-40 spray-t.

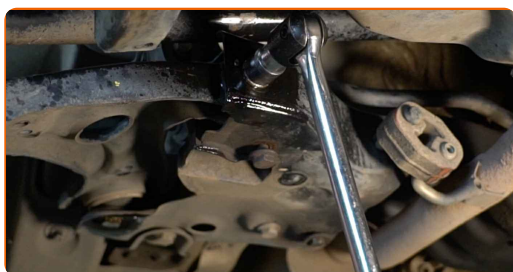


Az AUTODOC javasolja:

- Csere: elülső alsó felfüggesztő kar – SKODA FABIA Kombi (NJ5). A spray alkalmazását követően várjon néhány percet.
- Viseljen védőszemüveget.

7

Csavarja ki az első lengőkar rögzítést. Használja a következő méretű csavarbehajtó fejet: 18. Használjon menetfúró hajtóvasat.



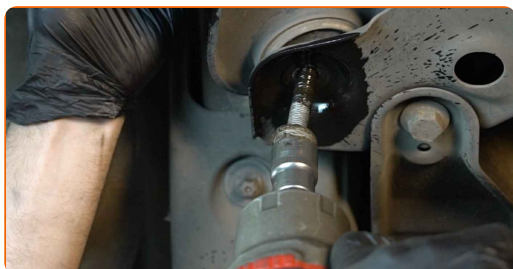
8

Csavarja ki a lengőkart a kiegészítő kerethez csatlakoztató hátsó rögzítőt. Használja a következő méretű kombinált kulcsot: 18. Használja a következő méretű csavarbehajtó fejet: 18. Használjon menetfúró hajtóvasat.



9

Távolítsa el a rögzítőcsavarokat. Használja a következő méretű csavarbehajtó fejet: 18.



- 10** Csavarja ki a gömbcsuklót a lengőkarhoz csatlakoztató rögzítőt. Használja a következő méretű csavarbehajtó fejet: 16. Használjon menetfúró hajtóvasat.



- 11** Vegye le a lengőkart. Használjon feszítővasat.



- 12** Tisztítsa meg a beszerelési helyet, valamint a lengőkar menetét. Használjon drótkefét. Használjon WD-40 spray-t.



- 13** Szerelje fel az új lengőkart. Használjon feszítővasat. Használjon gumikalapácsot.



Csere: elülső alsó felfüggesztő kar – SKODA FABIA Kombi (NJ5). Tipp:

- Beszereléskor kizárólag új csavarokat és anyákat használjon.

14

Szerelje fel a kar első rögzítését. Használja a következő méretű kombinált kulcsot: 18.



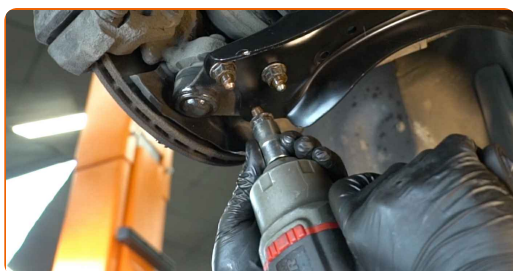
15

Szerelje fel a kar hátsó rögzítését. Használjon feszítővasat.



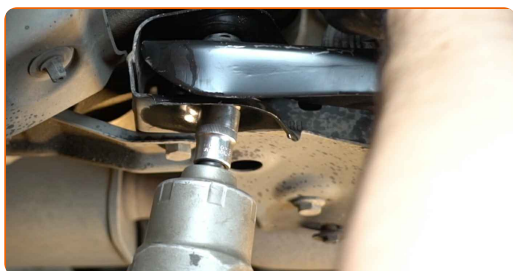
16

Csavarja be a gömbcsukló rögzítőit. Használja a következő méretű csavarbehajtó fejet: 16. Használjon racsnis kulcsot.



17

Csavarja be a lengőkart a kiegészítő kerethez csatlakoztató hátsó rögzítőt. Használja a következő méretű kombinált kulcsot: 18. Használja a következő méretű csavarbehajtó fejet: 18. Használjon racsnis kulcsot.



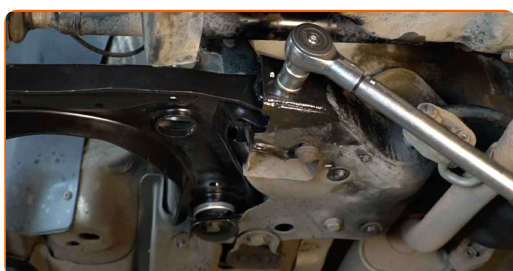
18

Támassza meg a lengőkart. Használjon hidraulikus emelőt.



19

Húzza meg a lengőkart a segédvázhoz csatlakoztató első rögzítőt. Használja a következő méretű csavarbehajtó fejet: 18. Használjon nyomatékkulcsot. Húzza meg 70 Nm nyomatékkal.+90°

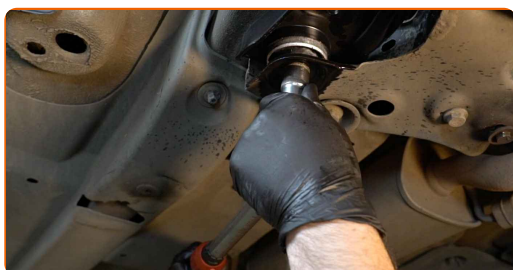


Az AUTODOC javasolja:

- Fontos! Ügyeljen arra, hogy új rögzítőelemeket használjon.

20

Húzza meg a kart az autó segédvázához csatlakoztató hátsó rögzítést. Használja a következő méretű csavarbehajtó fejet: 18. Használjon nyomatékkulcsot. Húzza meg 70 Nm nyomatékkal.+90°



Az AUTODOC javasolja:

- Fontos! Ügyeljen arra, hogy új rögzítőelemeket használjon.

21

Húzza meg a gömbcsukló rögzítését. Használja a következő méretű csavarbehajtó fejet: 16. Használjon nyomatékkulcsot. Húzza meg 60 Nm nyomatékkal.



22

Vegye ki a konzolt a lengőkar alól.



Az AUTODOC javasolja:

- Cseré: elülső alsó felfüggesztő kar – SKODA FABIA Kombi (NJ5). Lassan engedje le a hidraulikus emelőt, rázkódások nélkül, hogy ne rongálja meg a szerelvényeket és szerkezeteket.

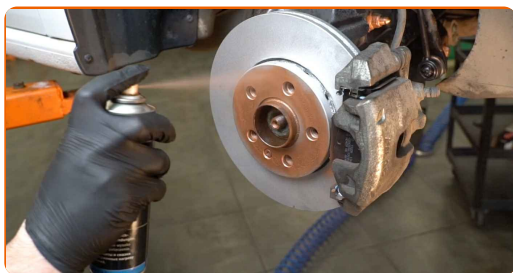
23

Tisztítsa meg a karon lévő összes csuklót. Rézszírt használjon.



24

Kenje meg a felületet, ahol a féktárcsa a keréktárcsával érintkezik. Rézszírt használjon.



25

Tisztítsa meg a féktárcsa felületét. Használjon féktisztítót.



Csere: elülső alsó felfüggesztő kar – SKODA FABIA Kombi (NJ5). Tippek az AUTODOC-tól:

- A spray alkalmazását követően várjon néhány percet.

26

Szerelje fel a kereket.



Az AUTODOC javasolja:

- Figyelem! A sérülések elkerülése érdekében a csavarok becsavarásánál tartsa a kereket az autón. SKODA FABIA Kombi (NJ5)

27

Csavarja be a kerékcsavarokat. Használja a következő kerék dugókulcsot: 17.



28

Engedje le az autót, és átlósan húzza meg a kerékanyákat. Használja a következő kerék dugókulcsot: 17. Használjon nyomatékkulcsot. Húzza meg 120 Nm nyomatékkal.



29

Távolítsa el az emelőt és a kerék ékeket.



SZÉP MUNKA! 

TOVÁBBI ÚTMUTATÓK MEGTEKINTÉSE

AUTODOC – KIVÁLÓ MINŐSÉGŰ ÉS MEGFIZETHETŐ AUTÓALKATRÉSZEK ONLINE

AUTODOC MOBIL APP: NAGYSZERŰ AKCIÓK, MÍG KÉNYELMES VÁSÁROL



+ AUTODOC

GET IT ON
Google Play

Download on the
App Store

Download

ALKATRÉSZEK NAGYSZERŰ VÁLASZTÉKA GÉPKOCSIJÁHOZ

LENGŐKAR: SZÉLES VÁLASZTÉK

JOGNYILATKOZAT:

A dokumentum csak általános ajánlásokat tartalmaz, melyek hasznosak lehetnek javítási és csereműveletek elvégzésekor. Az AUTODOC nem tehető felelőssé semmilyen, a javítási vagy csereműveletek során, az adott tájékoztatás nem megfelelő alkalmazásából, vagy félreértelmezéséből eredő veszteségért, sérülésért, vagy anyagi károkért.

Az AUTODOC nem tehető felelőssé az útmutatóban található lehetséges hibákért vagy pontatlanságokért. Az adott információk csak tájékoztató jellegűek, és nem helyettesíthetik a szakemberek tanácsait.

Az AUTODOC nem tehető felelőssé a berendezések, eszközök, vagy autóalkatrészek nem megfelelő, vagy veszélyes használatáért. Az AUTODOC határozottan javasolja, hogy elővigyázatosan, a biztonsági előírások betartásával végezzen javítási vagy csereműveleteket. Ne feledje: a gyenge minőségű autóalkatrészek használata nem garantálja a megfelelő szintű közúti biztonságot.

© Copyright 2023 – A weboldal teljes tartalmát, különösen a szövegeket, fényképeket és grafikákat, a szerzői jogra vonatkozó törvények védik. Minden jog, beleértve a másolást, a harmadik felekkel való megosztást, a szerkesztést és a fordítást, az AUTODOC SE tulajdona.