



Hátsó fékbetétek-csere  
**SEAT TOLEDO I (1L)**  
gépkocsin – Útmutató

## HASONLÓ OKTATÓVIDEÓK



Ez a videó egy hasonló autóalkatrész cseréjét mutatja egy másik járművön

### **Fontos!**

Az a csere útmutató a következő gépkocsikhoz használható:

SEAT TOLEDO I (1L) 2.0 i, SEAT TOLEDO I (1L) 2.0 i 16V, SEAT TOLEDO I (1L) 1.9 TDI

A lépések az autó kialakításának függvényében kismértékben eltérhetnek.

Ez az oktatóanyag egy hasonló alkatrészcsere folyamat során készült az következő gépkocsin: SEAT Leon Hatchback (1P1) 2.0 FSI

**CSERE: FÉKBETÉTEK – SEAT TOLEDO I (1L). A SZÜKSÉGES SZERSZÁMOKAT TARTALMAZÓ LISTA:**



- Drótkefe
- Nylon tisztító kefe
- WD-40 spray
- Féktisztító
- Fékpasza
- Kerámia zsír
- Nyomatékkulcs
- Kombinált kulcs №13
- Kombinált kulcs №15
- 13 számú csavarbehajtó bit
- Kerék dugókulcs készlet №17
- Féknyereg visszanyomó feszítővas
- Kerékék

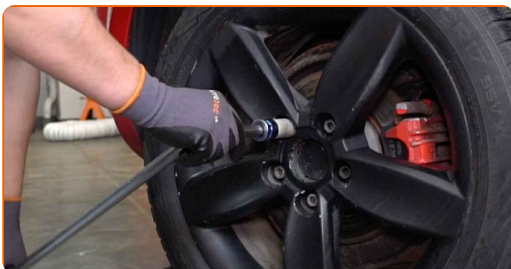
**Szerszámok vásárlása**

### Csere: fékbetétek – SEAT TOLEDO I (1L). Tippek az AUTODOC-tól:

- Minden tengelyen cserélje ki a teljes fékbetét szetteket. Ez biztosítja a hatékony fékezést.
- A csere folyamata az ugyanazon a tengelyen lévő minden féktárcsa esetében megegyezik.
- Felhívjuk figyelmét: az autón végzett minden munkát - SEAT TOLEDO I (1L) – leállított motor mellett kell elvégezni.

## A CSERÉT A KÖVETKEZŐ SORRENDEN VÉGEZZE:

- 1 Nyissa fel a motorháztetőt. Csavarja le a fékfolyadék tartály kupakját.
- 2 Rögzítse kerék éekkel a kerekeket.
- 3 Lazítsa meg a kerékrögzítő csavarokat. Használja a következő kerék dugókulcsot: 17.



- 4 Emelje fel a gépkocsit.

### Csere: fékbetétek – SEAT TOLEDO I (1L). Tipp:

- Ha emelőt használ, győződjön meg róla, hogy az lapos, egyenetlenségektől mentes felületen áll.
- Ügyeljen arra, hogy az autót emelőállványokkal is rögzítse.

**5**

Csavarja ki a kerécsavarokat.

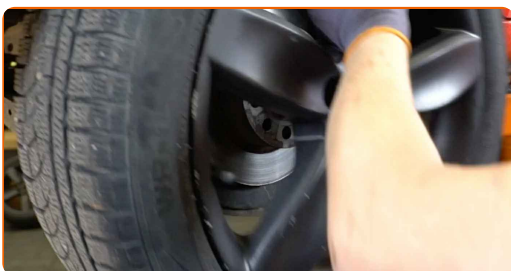


### Az AUTODOC javasolja:

- Figyelem! A sérülések elkerülése érdekében a rögzítőcsavarok kicsavarása során tartsa a kereket. SEAT TOLEDO I (1L)

**6**

Vegye le a kereket.



7

Tisztítsa meg a féknyereg rögzítőket. Használjon drótkefét. Használjon WD-40 spray-t.



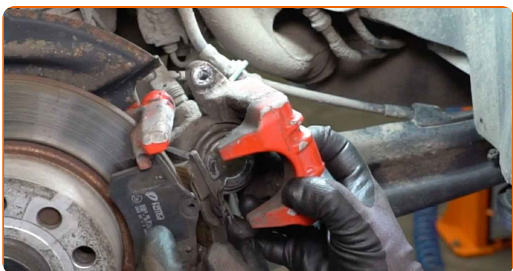
8

Csavarja ki a féknyereg rögzítőit. Használja a következő méretű kombinált kulcsot: 13. Használja a következő méretű kombinált kulcsot: 15.



9

Távolítsa el a féknyerget. Használjon feszítővasat.

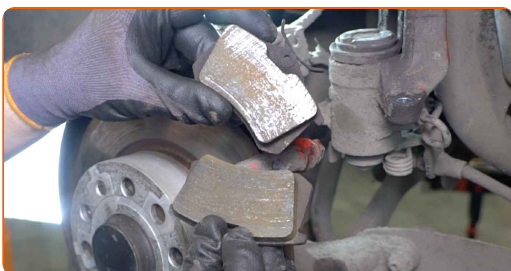


Csere: fékbetétek – SEAT TOLEDO I (1L). Tippek az AUTODOC szakértőitől:

- Rögzítse a féknyeret egy dróttal a karosszériához vagy a felfüggesztéshez, hogy elkerülje a nyomásvesztést a fékrendszerben.
- Bizonyosodjon meg róla, hogy a féknyereg nem lóg a féktömlőn.
- Ne nyomja le a fékpedált miután kivette a féknyeret. Ennek eredményeként a dugattyú kieshet a fékhengerből, és a fékfolyadék szivárgás, valamint a rendszer nyomásvesztése fordulhat elő.

10

Távolítsa el a fékbetéteket.

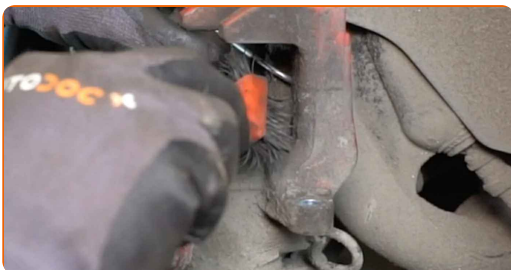


Az AUTODOC javasolja:

- Mérje meg a féktárcsa vastagságát. Ha eléri a kopáshatárt, ki kell cserélni az alkatrészt.

11

Tegyen kenőanyagot a féknyereg dugattyúra. Használjon nejlontisztítókefét. Használjon féktisztítót.



Az AUTODOC javasolja:

- A spray alkalmazását követően várjon néhány percet.

12

Nyomja be a féknyereg dugattyút. Használja a féknyereg visszanyomó szerszámot.



13

Tisztítsa meg a féknyereg konzolt a szennyeződésektől és a portól. Használjon drótkefét. Használjon féktisztítót.



Az AUTODOC javasolja:

- Cseré: fékbetétek – SEAT TOLEDO I (1L). A spray alkalmazását követően várjon néhány percet.
- Ellenőrizze a féknyereg konzolt, a féknyereg vezetőcsapokat és a porvédőket. Tisztítsa meg ezeket. Cserélje ki, ha szükséges.



**14** Tegyen kenőanyagot a fékbetétek felületének féknyereg tartókonzollal érintkező részére. Használjon fékpasztát.



**Csere: fékbetétek – SEAT TOLEDO I (1L). Tippek az AUTODOC-tól:**

- Győződjön meg róla, hogy a tárcsa felülete tiszta mielőtt felszereli a fékbetéteket.

**15** Szerelje be az új fékbetéteket.



**16** Szerelje fel a féknyeret és rögzítse. Használja a következő méretű kombinált kulcsot: 13. Használja a következő méretű kombinált kulcsot: 15.



- 17** Húzza meg a féknyereg rögzítőket. Használja a következő méretű kombinált kulcsot: 15. Használja a következő méretű csavarbehajtó fejet: 13. Használjon nyomatékkulcsot. Húzza meg 35 Nm nyomatékkal.



- 18** Tisztítsa meg a kerékabroncs beszerelési helyét. Használjon drótkefét.



- 19** Kenje meg a felületet, ahol a féktárcsa a keréktárcsával érintkezik. Használjon kerámia zsírt.



- 20** Tisztítsa meg a féktárcsa felületét. Használjon féktisztítót.



**Az AUTODOC javasolja:**

- A spray alkalmazását követően várjon néhány percet.

21 Szerelje fel a kereket.



Az AUTODOC javasolja:

- Figyelem! A sérülések elkerülése érdekében a csavarok becsavarásánál tartsa a kereket az autón. SEAT TOLEDO I (1L)

22 Csavarja be a kerékcsavarokat. Használja a következő kerék dugókulcsot: 17.



23 Engedje le az autót, és átlósan húzza meg a kerékanyákat. Használja a következő kerék dugókulcsot: 17. Használjon nyomatékkulcsot. Húzza meg 120 Nm nyomatékkal.



24

Távolítsa el az emelőt és a kerék ékeket.



Csere: fékbetétek – SEAT TOLEDO I (1L). Az AUTODOC szakértői ajánlják:

- Anélkül, hogy beindítaná a motort, nyomja le néhányszor a fékpedált, addig, amíg jelentős ellenállást nem érez.
- Ellenőrizze a fékfolyadékszintet a tágulási tartályban és töltsse fel ha szükséges.

25

Húzza meg a fékfolyadék tartály kupakját. Zárja le a motorháztetőt.

Csere: fékbetétek – SEAT TOLEDO I (1L). Tippek az AUTODOC-tól:

- Fékbetét csere után az első 150-200 km-en finoman lassítson. Kerülje az erős, blokkoló fékezést.

**SZÉP MUNKA!** 

**TOVÁBBI ÚTMUTATÓK MEGTEKINTÉSE**

# AUTODOC – KIVÁLÓ MINŐSÉGŰ ÉS MEGFIZETHETŐ AUTÓALKATRÉSZEK ONLINE

**AUTODOC MOBIL APP: NAGYSZERŰ AKCIÓK, MÍG KÉNYELMES VÁSÁROL**



**+ AUTODOC**

GET IT ON  
**Google Play**

Download on the  
**App Store**

**Download**

**ALKATRÉSZEK NAGYSZERŰ VÁLASZTÉKA GÉPKOCSIJÁHOZ**

**FÉKBETÉTEK: SZÉLES VÁLASZTÉK**

## **JOGNYILATKOZAT:**

A dokumentum csak általános ajánlásokat tartalmaz, melyek hasznosak lehetnek javítási és csereműveletek elvégzésekor. Az AUTODOC nem tehető felelőssé semmilyen, a javítási vagy csereműveletek során, az adott tájékoztatás nem megfelelő alkalmazásából, vagy félreértelmezéséből eredő veszteségért, sérülésért, vagy anyagi károkért.

Az AUTODOC nem tehető felelőssé az útmutatóban található lehetséges hibákért vagy pontatlanságokért. Az adott információk csak tájékoztató jellegűek, és nem helyettesíthetik a szakemberek tanácsait.

Az AUTODOC nem tehető felelőssé a berendezések, eszközök, vagy autóalkatrészek nem megfelelő, vagy veszélyes használatáért. Az AUTODOC határozottan javasolja, hogy elővigyázatosan, a biztonsági előírások betartásával végezzen javítási vagy csereműveleteket. Ne feledje: a gyenge minőségű autóalkatrészek használata nem garantálja a megfelelő szintű közúti biztonságot.

© Copyright 2023 – A weboldal teljes tartalmát, különösen a szövegeket, fényképeket és grafikákat, a szerzői jogra vonatkozó törvények védik. Minden jog, beleértve a másolást, a harmadik felekkel való megosztást, a szerkesztést és a fordítást, az AUTODOC SE tulajdona.