



Elülső féknyereg-csere  
**SEAT Mii (KFL\_)**  
gépkocsin – Útmutató

## HASONLÓ OKTATÓVIDEÓK



Ez a videó egy hasonló autóalkatrész cseréjét mutatja egy másik járművön

### **Fontos!**

Az a csere útmutató a következő gépkocsikhoz használható:  
SEAT Mii (KF1\_) 1.0, SEAT Mii (KF1\_) 1.0 EcoFuel, SEAT Mii (KF1\_) electric

A lépések az autó kialakításának függvényében kismértékben eltérhetnek.

Ez az oktatóanyag egy hasonló alkatrészcsere folyamat során készült az következő gépkocsin: AUDI A3 Sportback (8PA) 1.2 TSI

**CSERE: FÉKNYEREG – SEAT MII (KF1\_). A SZERSZÁMOK, AMELYEKRE SZÜKSÉGE LEHET:**



- Drótkefe
- Féktisztító
- Fékpaszta
- Réz zsír
- Kombinált kulcs №11
- imbuszkulcs bit H7-as
- 11 számú csavarbehajtó bit
- Kerék dugókulcs készlet №17
- Racsnis kulcs
- Nyomatékkulcs
- Feszítővas
- Folyadéktartály
- Féklégtelenítő készlet
- Fékcső rögzítő
- Kerékék

**Szerszámok vásárlása**

Csere: féknyereg – SEAT Mii (KF1\_). A szakemberek ajánlják:

- A csere folyamata az ugyanazon a tengelyen lévő jobb és a baloldali féknyereg esetében megegyezik.
- Minden munkát leállított motor mellett kell végezni.

## CSERE: FÉKNYEREG – SEAT MII (KF1\_). VÉGEZZE EL AZ ALÁBBI LÉPÉSEKET:

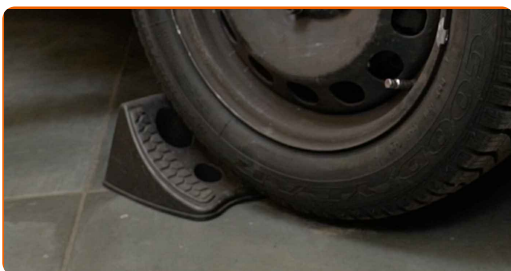
1

Nyissa fel a motorháztetőt. Csavarja le a fékfolyadék tartály kupakját.



2

Rögzítse kerék éekkel a kerekeket.



3

Lazítsa meg a kerékrögzítő csavarokat. Használja a következő kerék dugókulcsot: 17.



4 Emelje el az autó elejét, és rögzítse alátámasztással.

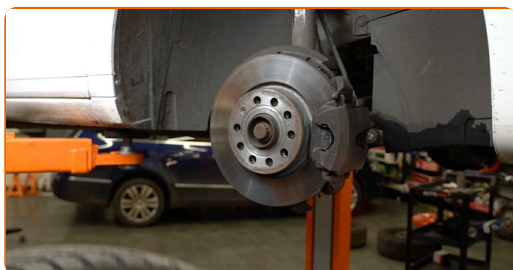
5 Csavarja ki a kerécsavarokat.



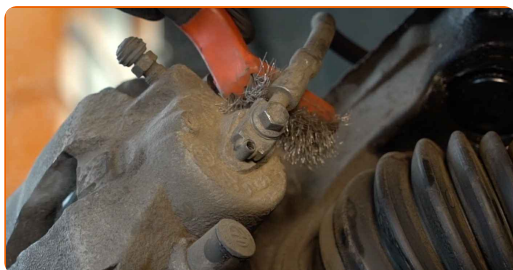
### Az AUTODOC javasolja:

- A sérülések elkerülése érdekében a csavarok kicsavarásánál támassza ki a kereket.

6 Vegye le a kereket.



7 Tisztítsa meg a területet, ahol a fékcső a féknyereghez és a fékkör vezetékhez csatlakozik. Használjon drótkéfért. Használjon féktisztítót.



Az AUTODOC javasolja:

- Cserre: féknyereg – SEAT Mii (KF1\_). A spray alkalmazását követően várjon néhány percet.

8

Helyezzen egy tartályt alulra a fékfolyadéknek.



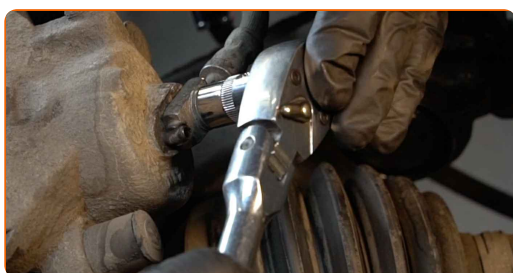
9

Fékcső bilincs használatával akassza le a fékcsövet.



10

Csavarozza le a féktömlőt a féknyeregről. Használja a következő méretű csavarbehajtó fejet: 11. Használjon racsnis kulcsot.



11

Távolítsa el a fékcsövet.



12

Távolítsa el a féknyereg vezetőcsapok porvédőit. Használjon feszítővasat.



13

Csavarja ki a féknyereg rögzítőt. Használjon H7-as imbuszkulcsot. Használjon racsnis kulcsot.



14

Távolítsa el a féknyerget.



### Csere: féknyereg – SEAT Mii (KF1\_). Az AUTODOC ajánlja:

- Féknyereg csere esetén ajánlott ellenőrizni, hogy a fékcsövön nincsenek-e sérülések, és szükség esetén új fékcsövet beszerezni.
- Amikor a féknyerget cseréli ajánlott a fékbetéteket is kicserélni, ellenőrizni a féktárcsák állapotát, és ezeket is cserélni, amennyiben szükséges.



**15** Távolítsa el a fékbetéteket. Használjon feszítővasat.



**16** Szerelje fel a fékbetéteket.



Csere: féknyereg – SEAT Mii (KF1\_). Az AUTODOC szakértői ajánlják:

- Ha a régi fékbetéteket fogja használni, tisztítsa meg ezeket.
- Használjon drótkefét.

**17** Tegyen kenőanyagot a fékbetétek felületének féknyereg tartókonzollal érintkező részére. Használjon fékpasztát.





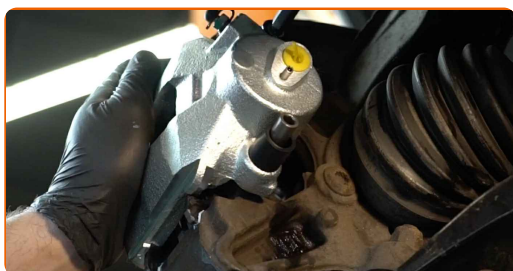
**18** Tisztítsa meg a féknyereg konzolt a szennyeződésektől és a portól. Használjon drótkefét. Használjon féktisztítót.



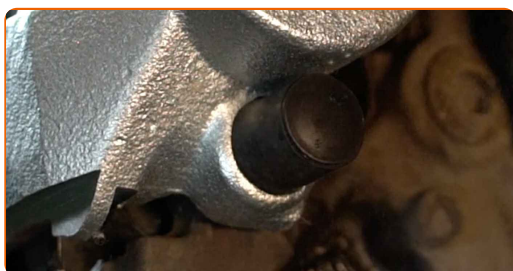
**Csere: féknyereg – SEAT Mii (KF1\_). Tipp:**

- A spray alkalmazását követően várjon néhány percet.

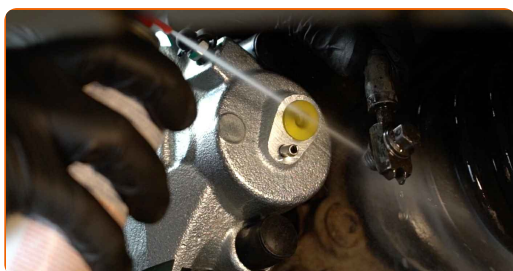
**19** Szerelje fel a féknyeret és rögzítse. Használjon H7-as imbuszkulcsot. Használjon nyomatékkulcsot. Húzza meg 30 Nm nyomatékkal.



**20** Szerelje fel a féknyereg vezetőcsapok porvédőit.



**21** Tegyen kenőanyagot a fékcsőre. Használjon féktisztítót.



Az AUTODOC javasolja:

- Cseré: féknyereg – SEAT Mii (KF1\_). A spray alkalmazását követően várjon néhány percet.

22

Szerelje be és rögzítse a féktömlőt az új féknyeregbe.



23

Húzza meg a fékcsövet a féknyereghez csatlakoztató rögzítőt. Használja a következő méretű csavarbehajtó fejet: 11. Használjon nyomatékkulcsot. Húzza meg 35 Nm nyomatékkal.



24

Csavarja ki a féklégtelenítő csavart. Használja a következő méretű kombinált kulcsot: 11.



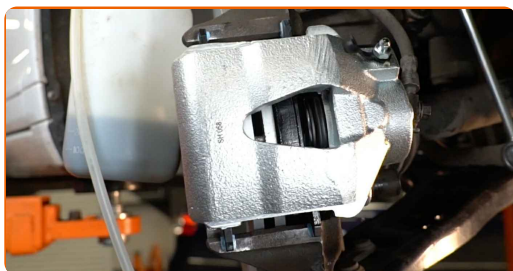
25

Távolítsa el a fékcső bilincset.



26

Csatlakoztassa a féklégtelenítő készletet a féklégtelenítő csavarhoz.



27

Légtelenítse a féknyereg rendszert. Anélkül, hogy beindítaná a motort, nyomja le néhányszor a fékpedált, addig, amíg jelentős ellenállást nem érez.



28

Húzza meg a féklégtelenítő csavart. Használja a következő méretű kombinált kulcsot: 11.



29

Csatlakoztassa le a féklégtelenítő készletet.



30

Húzza meg a féknyereg légtelenítő csavarját. Használja a következő méretű csavarbehajtó fejet: 11. Használjon nyomatékulcsot. Húzza meg 9 Nm nyomatékulcsal.



31

Kenje meg a felületet, ahol a féktárcsa a keréktárcsával érintkezik. Rézszírt használjon.



32

Tisztítsa meg a féktárcsa felületét. Használjon féktisztítót.



Csere: féknyereg – SEAT Mii (KF1\_). Tippek az AUTODOC szakértőtől:

- A spray alkalmazását követően várjon néhány percet.

33

Szerelje fel a kereket.



Az AUTODOC javasolja:

- Fontos! Tartsa a kereket, amikor a rögzítőcsavarokat csavarja be. SEAT Mii (KF1\_)

34

Csavarja be a kerékcsavarokat. Használja a következő kerék dugókulcsot: 17.



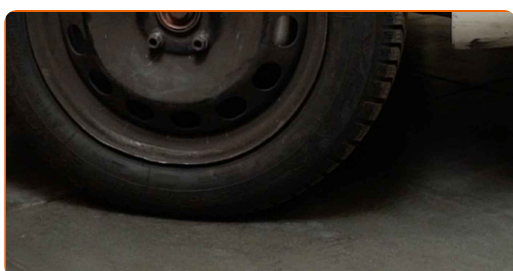
35

Engedje le az autót, és átlósan húzza meg a kerékanyákat. Használja a következő kerék dugókulcsot: 17. Használjon nyomatékkulcsot. Húzza meg 120 Nm nyomatékkal.



36

Távolítsa el az emelőt és a kerék ékeket.



Csere: féknyereg – SEAT Mii (KF1\_). Az AUTODOC ajánlja:

- Ellenőrizze a fékfolyadékszintet a tágulási tartályban és töltsse fel ha szükséges.

37

Húzza meg a fékfolyadék tartály kupakját. Zárja le a motorháztetőt.



**SZÉP MUNKA!** 

**TOVÁBBI ÚTMUTATÓK MEGTEKINTÉSE**



# AUTODOC – KIVÁLÓ MINŐSÉGŰ ÉS MEGFIZETHETŐ AUTÓALKATRÉSZEK ONLINE

**AUTODOC MOBIL APP: NAGYSZERŰ AKCIÓK, MÍG KÉNYELMES VÁSÁROL**



**+ AUTODOC**

GET IT ON  
**Google Play**

Download on the  
**App Store**

**Download**

**ALKATRÉSZEK NAGYSZERŰ VÁLASZTÉKA GÉPKOCSIJÁHOZ**

**FÉKNYEREG: SZÉLES VÁLASZTÉK**

## **JOGNYILATKOZAT:**

A dokumentum csak általános ajánlásokat tartalmaz, melyek hasznosak lehetnek javítási és csereműveletek elvégzésekor. Az AUTODOC nem tehető felelőssé semmilyen, a javítási vagy csereműveletek során, az adott tájékoztatás nem megfelelő alkalmazásából, vagy félreértelmezéséből eredő veszteségért, sérülésért, vagy anyagi károkért.

Az AUTODOC nem tehető felelőssé az útmutatóban található lehetséges hibákért vagy pontatlanságokért. Az adott információk csak tájékoztató jellegűek, és nem helyettesíthetik a szakemberek tanácsait.

Az AUTODOC nem tehető felelőssé a berendezések, eszközök, vagy autóalkatrészek nem megfelelő, vagy veszélyes használatáért. Az AUTODOC határozottan javasolja, hogy elővigyázatosan, a biztonsági előírások betartásával végezzen javítási vagy csereműveleteket. Ne feledje: a gyenge minőségű autóalkatrészek használata nem garantálja a megfelelő szintű közúti biztonságot.

© Copyright 2023 – A weboldal teljes tartalmát, különösen a szövegeket, fényképeket és grafikákat, a szerzői jogra vonatkozó törvények védik. Minden jog, beleértve a másolást, a harmadik felekkel való megosztást, a szerkesztést és a fordítást, az AUTODOC SE tulajdona.