

 **AUTODOC CLUB**

Motorolaj és szűrők-csere  
**RENAULT Thalia III (L8\_)**  
gépkocsin – Útmutató

## HASONLÓ OKTATÓVIDEÓK



Ez a videó egy hasonló autóalkatrész cseréjét mutatja egy másik járművön

** Fontos!**

Az a csere útmutató a következő gépkocsikhoz használható:  
RENAULT Thalia III (L8\_) 1.2 16V

A lépések az autó kialakításának függvényében kismértékben eltérhetnek.

Ez az oktatóanyag egy hasonló alkatrészcsere folyamat során készült az következő gépkocsin: RENAULT KANGOO (KC0/1\_) 1.2 16V

**CSERE: MOTORLAJ ÉS SZŰRŐK – RENAULT THALIA III (L8\_). A SZERSZÁMOK, AMELYEKRE SZÜKSÉGE LEHET:**



- Drótkefe
- Univerzális tisztítóspray
- 8-as négyszögletes olajleeresztő dugókulcs
- Olajszűrő leszedő 76-14F
- Racsnis kulcs
- Nyomatékkulcs
- Olajleeresztő tálca
- Tölcsér
- Mikrószálal kendő
- Sárvédő takaró

**Szerszámok vásárlása**

### Csere: motorolaj és szűrők – RENAULT Thalia III (L8\_) Az AUTODOC ajánlja:

- Az olajszűrőt minden alkalommal cserélje ki, amikor motorolajat cserél.
- Viseljen kesztyűt, hogy ne kerüljön a kezére forró folyadék.
- Összeszereléshez csak új tömítőgyűrűket használjon.
- Minden munkát leállított motor mellett kell végezni.

## CSERE: MOTOROLAJ ÉS SZŰRŐK – RENAULT THALIA III (L8\_). VÉGEZZE EL AZ ALÁBBI LÉPÉSEKET:

1 Nyissa fel a motorháztetőt.

2 Használjon sárvédő takarót, hogy megakadályozza a festék és a műanyag részek sérülését.

3 Csavarja ki az olajszűrő csavart.



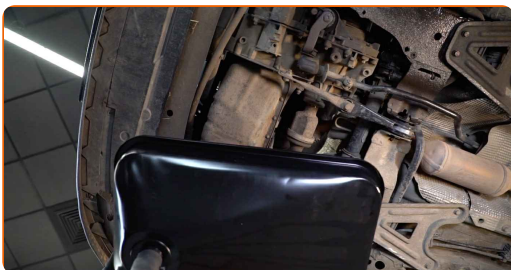
4 Emelje fel az autót egy emelővel, vagy álljon a szerelőaknára.

Csere: motorolaj és szűrők – RENAULT Thalia III (L8\_) Tippek az AUTODOC-tól:

- Az autónak vízszintesben kell lennie, ha ferdén áll, a leeresztő csapnak a legmélyebb ponton kell lennie.
- Minden munkát leállított motor mellett kell végezni.

5

Helyezzen egy legalább 4 literes olajtartályt az olajlevezető nyílás alá.



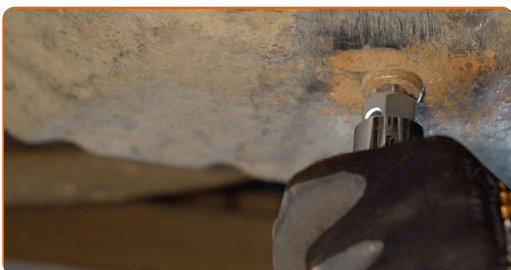
6

Tisztítsa meg az olajteknő leeresztő nyílás területét. Használjon drótkéfé.



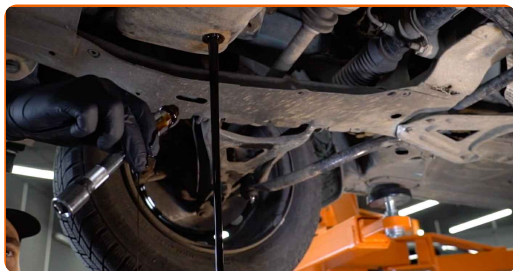
7

Csavarozza ki a leeresztő dugót. Használjon 8-as négyszögletes olajleeresztő dugókulcsot. Használjon racsnis kulcsot.



8

Eressze le a használt olajat.

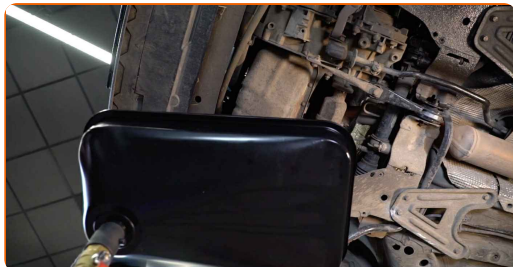


Csere: motorolaj és szűrők – RENAULT Thalia III (L8\_) Tippek az AUTODOC szakértőtől:

- Vigyázat! Az olaj forró lehet.
- Várjon addig, amíg az olaj teljesen kiürült a leeresztő nyílásból.

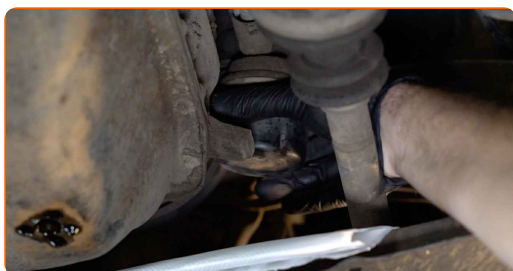
9

Helyezze a tartályt az olajsűrő alá.



10

Csavarja ki az olajsűrőt.



11

Készítsen elő egy tartályt a régi olajsűrőnek. Helyezze a régi olajsűrőt a tartályba.



Csere: motorolaj és szűrők – RENAULT Thalia III (L8\_). Az AUTODOC szakértői ajánlják:

- Emelje fel a tartályt. Az olajszűrő eltávolítása után az olaj azonnal el kezd folyni a nyílásból.

12

Tisztítsa meg az olajszűrő helyét.



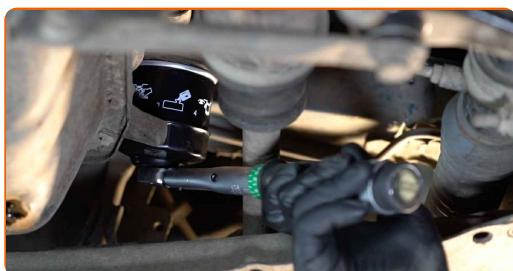
13

Kenje meg az új szűrő gumitömítését egy kis friss olajjal.



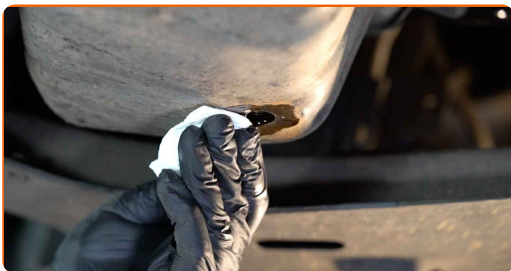
14

Csavarja az új szűrőt a helyére. Használja a 76/14-F dugókulcsot. Használjon nyomatékkulcsot. Húzza meg 19 Nm nyomatékkal.



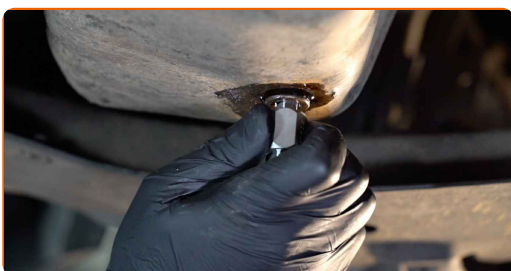
15

Tisztítsa meg az olajteknő leeresztő nyílás területét. Használjon univerzális tisztítósprayt.



16

Csavarja be az új leeresztő csavart, és húzza meg. Használjon 8-as négyszögletes olajleeresztő dugókulcsot. Használjon nyomatékkulcsot. Húzza meg 20 Nm nyomatékkal.

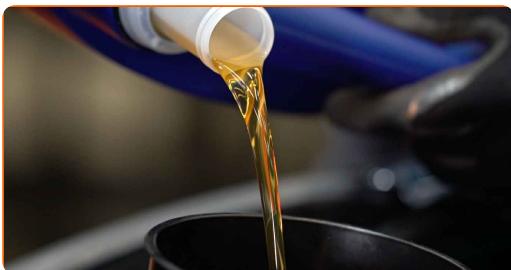


17

Engedje le az autót.

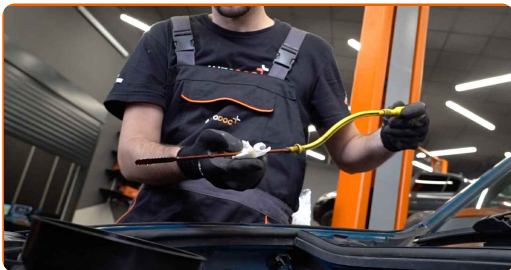
18

Vegye le az olajsűrő kupakot. Helyezze be a tölcserét.



19

Öntsön új olajat a motorba az autógyártó által ajánlott mennyiségben.





**Csere: motorolaj és szűrők – RENAULT Thalia III (L8\_) Tipp:**

- A gyártó ajánlásának megfelelő olajat használja.

**20**

Ellenőrizze az olajsintet a nívópálca segítségével. Töltsön még be olajat, ha szükséges.



**Figyelem!**

- Az olajsintnek a „Min” és „Max” jelölések között kell lennie.

**21**

Húzza meg az olajbeöntő kupakot.



**22**

Járassa pár percig a motort. Miután az olajnyomás figyelmeztető jelzés kialszik, állítsa le a motort.

23

Állítsa le a motort, majd 5 perc múlva ellenőrizze az olajszintet nívópálcával, és töltsön még be olajat, ha szükséges.



Csere: motorolaj és szűrők – RENAULT Thalia III (L8\_). A szakemberek ajánlják:

- Az olajszintnek a „Min” és „Max” jelölések között kell lennie.
- Győződjön meg arról, hogy az olajbeöntő kupak megfelelően meg van húzva.
- Ellenőrizze a leeresztő nyílás menetes csavarját és az olajszűrő tömítés zártságát. Húzza meg ezeket óvatosan, amennyiben szükséges.

24

Vegye le a sárvédő takarót.

25

Zárja le a motorháztetőt.

## Az AUTODOC javasolja:

- Ne feledje, hogy az olajnyomás figyelmeztető lámpa, amely a kenési rendszer nem megfelelő nyomását jelzi, a szokásosnál hosszabb ideig lehet bekapcsolva. Néhány másodperccel később az olaj kitölti az összes csatornát, és kialszik a fény.
- A környezetszennyezés elkerülése érdekében a használt olajszűrőt adja le a megfelelő hulladékgyűjtő helyen.

**SZÉP MUNKA!** 

**TOVÁBBI ÚTMUTATÓK MEGTEKINTÉSE**

# AUTODOC – KIVÁLÓ MINŐSÉGŰ ÉS MEGFIZETHETŐ AUTÓALKATRÉSZEK ONLINE

**AUTODOC MOBIL APP: NAGYSZERŰ AKCIÓK, MÍG KÉNYELMES VÁSÁROL**



**+ AUTODOC**

GET IT ON  
**Google Play**

Download on the  
**App Store**

**Download**

**ALKATRÉSZEK NAGYSZERŰ VÁLASZTÉKA GÉPKOCSIJÁHOZ**

**OLAJSZŰRŐ: SZÉLES VÁLASZTÉK**

## **JOGNYILATKOZAT:**

A dokumentum csak általános ajánlásokat tartalmaz, melyek hasznosak lehetnek javítási és csereműveletek elvégzésekor. Az AUTODOC nem tehető felelőssé semmilyen, a javítási vagy csereműveletek során, az adott tájékoztatás nem megfelelő alkalmazásából, vagy félreértelmezéséből eredő veszteségért, sérülésért, vagy anyagi károkért.

Az AUTODOC nem tehető felelőssé az útmutatóban található lehetséges hibákért vagy pontatlanságokért. Az adott információk csak tájékoztató jellegűek, és nem helyettesíthetik a szakemberek tanácsait.

Az AUTODOC nem tehető felelőssé a berendezések, eszközök, vagy autóalkatrészek nem megfelelő, vagy veszélyes használatáért. Az AUTODOC határozottan javasolja, hogy elővigyázatosan, a biztonsági előírások betartásával végezzen javítási vagy csereműveleteket. Ne feledje: a gyenge minőségű autóalkatrészek használata nem garantálja a megfelelő szintű közúti biztonságot.

© Copyright 2023 – A weboldal teljes tartalmát, különösen a szövegeket, fényképeket és grafikákat, a szerzői jogra vonatkozó törvények védik. Minden jog, beleértve a másolást, a harmadik felekkel való megosztást, a szerkesztést és a fordítást, az AUTODOC SE tulajdona.