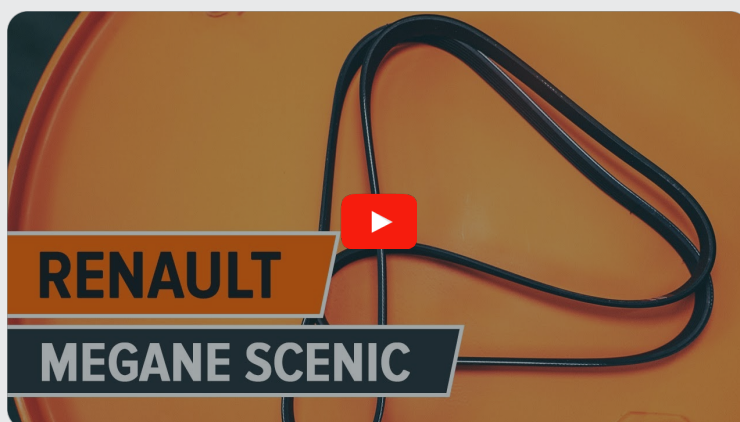




Hosszbordás szíj-csere
RENAULT Thalia I (LB)
gépkocsin – Útmutató

HASONLÓ OKTATÓVIDEÓK



Ez a videó egy hasonló autóalkatrész cseréjét mutatja egy másik járművön

Fontos!

Az a csere útmutató a következő gépkocsikhoz használható:

RENAULT Thalia I (LB) 1.4, RENAULT Thalia I (LB) 1.4 16V, RENAULT Thalia I (LB) 1.6 16V

A lépések az autó kialakításának függvényében kismértékben eltérhetnek.

Ez az oktatóanyag egy hasonló alkatrészcsere folyamat során készült az következő gépkocsin: RENAULT Megane Scenic (JA) 1.6 16V

**CSERE: HOSSZBORDÁS SZÍJ – RENAULT THALIA I (LB).
SZÜKSÉGES SZERSZÁMOK:**



- Nyomatékkulcs
- Kombinált kulcs №13
- 18 számú csavarbehajtó bit
- Kerék dugókulcs készlet №19
- Racsnis kulcs
- Phillips Csavarhúzó
- Sárvédő takaró
- Kerékék

Szerszámok vásárlása

Az AUTODOC javasolja:

- Felhívjuk figyelmét: az autón végzett minden munkát - RENAULT Thalia I (LB) – leállított motor mellett kell elvégezni.

A CSERÉT A KÖVETKEZŐ SORRENDEN VÉGEZZE:

- 1 Nyissa fel a motorháztetőt.
- 2 Használjon sárvédő takarót, hogy megakadályozza a festék és a műanyag részek sérülését.
- 3 Rögzítse kerék ékekkel a kerekeket. Lazítsa meg a kerékrögzítő csavarokat. Használja a következő kerék dugókulcsot: 19.



- 4 Emelje fel a gépkocsit.

Csere: hosszboardás szíj – RENAULT Thalia I (LB). Tippek az AUTODOC-tól:

- Ha emelőt használ, győződjön meg róla, hogy az lapos, egyenetlenségektől mentes felületen áll.
- Ügyeljen arra, hogy az autót emelőállványokkal is rögzítse.

5

Csavarja ki a kerécsavarokat.

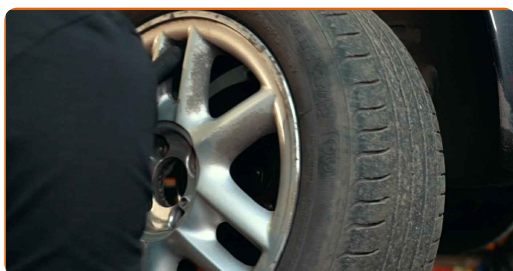


Az AUTODOC javasolja:

- Figyelem! A sérülések elkerülése érdekében a rögzítőcsavarok kicsavarása során tartsa a kereket. RENAULT Thalia I (LB)

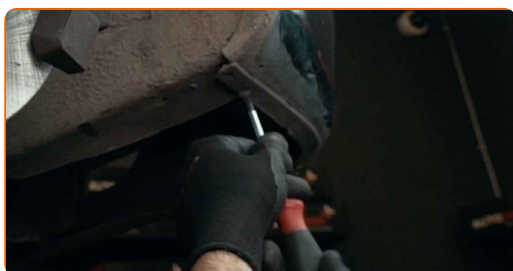
6

Vegye le a kereket.



7

Csavarja ki és távolítsa el a sárvédő borítás rögzítőket. Használjon Phillips csavarhúzó.



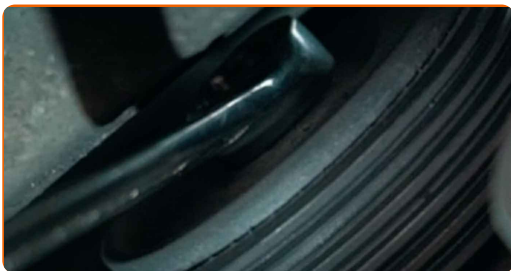
8

Távolítsa el a sárvédő borítást.



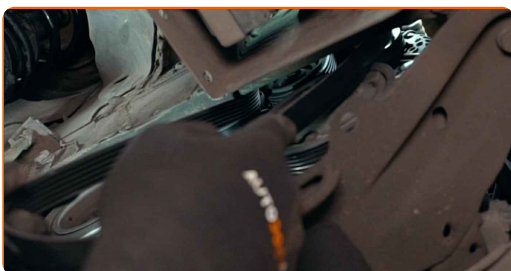
9

Húzza oldalra a hosszbordásszj szíjfeszítő tárcsát. Használja a következő méretű kombinált kulcsot: 13.



10

Távolítsa el a hosszbordásszijat.

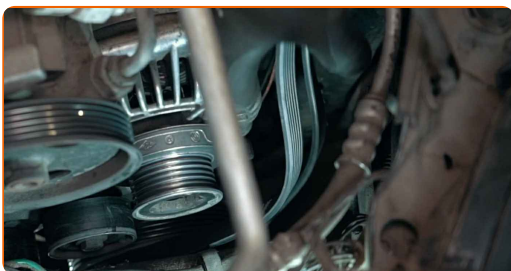


Csere: hosszbordás szj – RENAULT Thalia I (LB). A szakemberek ajánlják:

- Ellenőrizze a szíjfeszítő tárcsa és a feszítőgörgő állapotát. Cserélje ki ezeket, ha szükséges.

11

Szerelje fel a hosszbordásszijat.



Az AUTODOC javasolja:

- Győződjön meg arról, hogy a hosszbordásszj szorosan illeszkedik minden tárcsára.

12

Húzza oldalra a hosszbordásszj szíj feszítő tárcsát. Használja a következő méretű kombinált kulcsot: 13.



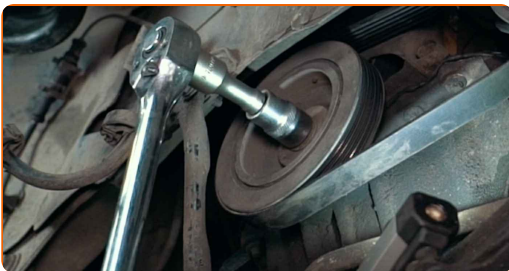
13

Helyezze fel a hosszbordásszjot a szíj feszítő tárcsára. Helyezze vissza a szíj feszítő tárcsát az eredeti helyére.



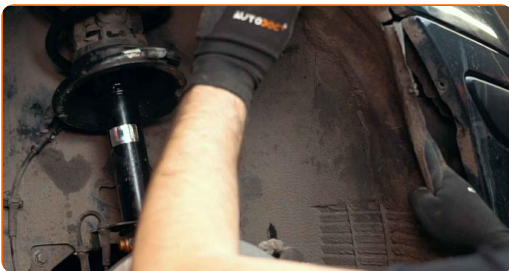
14

Forgassa el többször a fő tengelyt, hogy ellenőrizze, az új ékszj megfelelően működik-e. Használja a következő méretű csavarbehajtó fejet: 18. Használjon racsnis kulcsot.

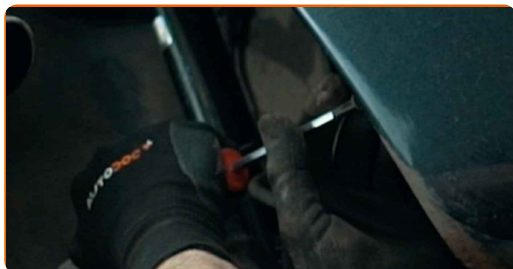


15

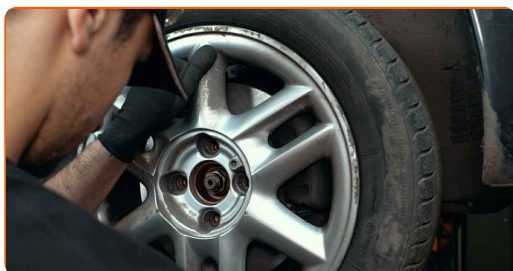
Helyezze vissza a sárvédő dobetétet a beszerelési helyére..



16 Szerelje fel és húzza meg a sárvédő borítás rögzítőket. Használja a következő méretű kombinált kulcsot: 13.



17 Szerelje fel a kereket.



Az AUTODOC javasolja:

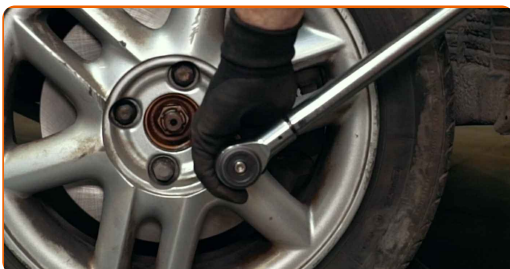
- Fontos! Tartsa a kereket, amikor a rögzítőcsavarokat csavarja be. RENAULT Thalia I (LB)

18 Csavarja be a kerékcsavarokat. Használja a következő kerék dugókulcsot: 19.



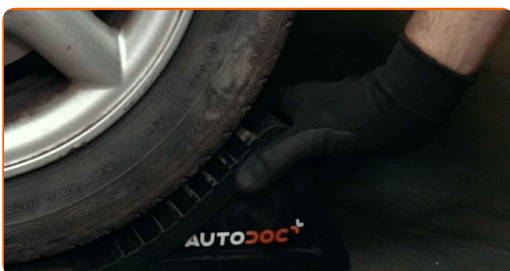
19

Engedje le az autót, és átlósan húzza meg a kerékanyákat. Használja a következő kerék dugókulcsot: 19. Használjon nyomatékkulcsot. Húzza meg 90 Nm nyomatékkal.



20

Távolítsa el az emelőt és a kerék ékeket.



21

Járassa pár percre a motort. Erre azért van szükség, hogy az alkatrész biztosan megfelelően működjön.

22

Állítsa le a motort.

23

Vegye le a sárvédő takarót.

24

Zárja le a motorháztetőt.

SZÉP MUNKA! 👍

TOVÁBBI ÚTMUTATÓK MEGTEKINTÉSE

AUTODOC – KIVÁLÓ MINŐSÉGŰ ÉS MEGFIZETHETŐ AUTÓALKATRÉSZEK ONLINE

AUTODOC MOBIL APP: NAGYSZERŰ AKCIÓK, MÍG KÉNYELMES
VÁSÁROL

AUTODOC

GET IT ON
Google Play

Download on the
App Store

Download

ALKATRÉSZEK NAGYSZERŰ VÁLASZTÉKA GÉPKOCSIJÁHOZ

HOSSZBORDÁS SZÍJ: SZÉLES VÁLASZTÉK

(i) JOGNYILATKOZAT:

A dokumentum csak általános ajánlásokat tartalmaz, melyek hasznosak lehetnek javítási és csereműveletek elvégzésekor. Az AUTODOC nem tehető felelőssé semmilyen, a javítási vagy csereműveletek során, az adott tájékoztatás nem megfelelő alkalmazásából, vagy félreértelmezéséből eredő veszteségért, sérülésért, vagy anyagi károkért.

Az AUTODOC nem tehető felelőssé az útmutatóban található lehetséges hibákért vagy pontatlanságokért. Az adott információk csak tájékoztató jellegűek, és nem helyettesíthetik a szakemberek tanácsait.

Az AUTODOC nem tehető felelőssé a berendezések, eszközök, vagy autóalkatrészek nem megfelelő, vagy veszélyes használatáért. Az AUTODOC határozottan javasolja, hogy elővigyázatosan, a biztonsági előírások betartásával végezzen javítási vagy csereműveleteket. Ne feledje: a gyenge minőségű autóalkatrészek használata nem garantálja a megfelelő szintű közúti biztonságot.

© Copyright 2022 – A weboldal teljes tartalmát, különösen a szövegeket, fényképeket és grafikákat, a szerzői jogra vonatkozó törvények védik. Minden jog, beleértve a másolást, a harmadik felekkel való megosztást, a szerkesztést és a fordítást, az AUTODOC GmbH tulajdona.