



Pollenszűrő cseréje az
autóban – javítási
útmutató

VIDEÓ-ÚTMUTATÓK



SZÜKSÉGES SZERSZÁMOK:



- Phillips csavarhúzó
- Torx vég
- Torx kulcs

SZERSZÁMOK VÁSÁRLÁSA

Az, hogy egy autó fel van-e szerelve pollenzűrővel, számos tényezőtől függ:

- a régió, amelyhez a járművet tervezték
- a jármű felszereltségi szintje
- a jármű gyártási éve

1

Keresse meg a szűrőbetétet



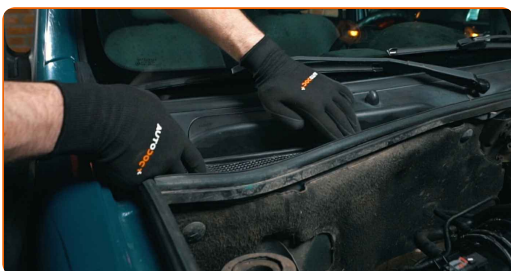
2

Ez a szélvédő alatti panelen vagy a mellette található

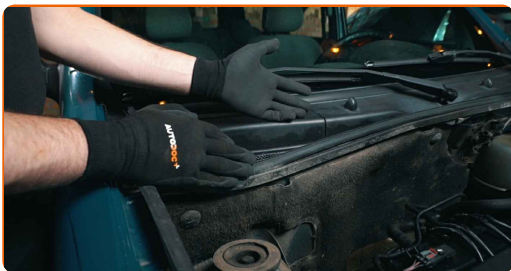


3

Egyes esetekben egy speciális fedél biztosít könnyű hozzáférést a szűrőhöz

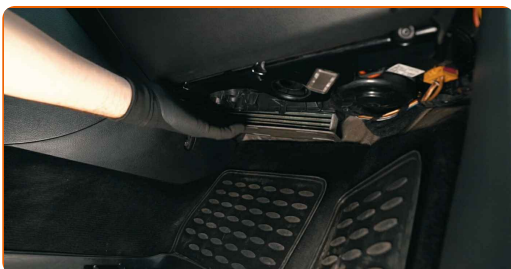


4 Más esetekben egy kicsit meg kell emelni a felső panelt

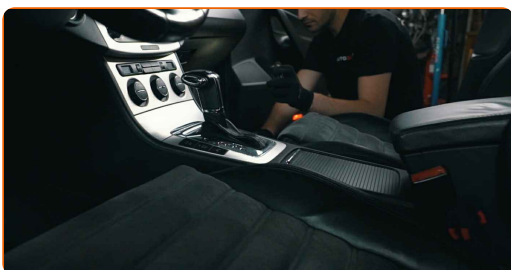


5 A szűrőhöz az utastérből is hozzá lehet férni

6 A kesztyűtartó alatt



7 A kesztyűtartó mögött



8 Az oldalsó panel mögött



9

A vezetőoldalon, a gázpedál mellett



10

Ez utóbbi esetben el kell távolítania a gázpedált és néhány műanyag alkatrészt

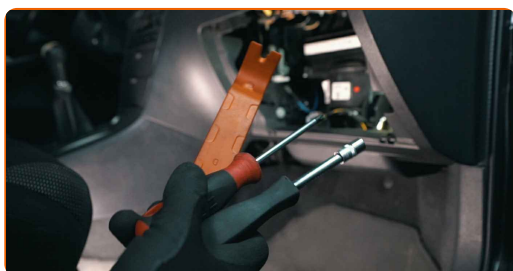


Figyelem!

- Egyes járművekben két szűrő is található: a durva és a finom részecskék számára

11

Készítse elő a szükséges eszközöket

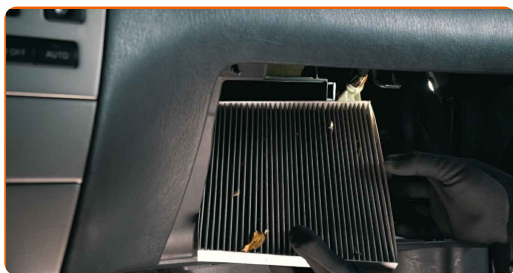


12

Távolítsa el a pollenszűrő fedelét



13 Vegye ki a szűrőt



Legyen óvatos!

- Ügyeljen rá, hogy ne kerüljön szennyeződés a rendszerbe

14 Nézze meg a jeleket az új szűrőn. Ezek jelezhetik a légáramlás irányát, amit figyelembe kell venni az alkatrész beszereléskor. A helytelen beszerelés eredménye, hogy a levegő megkerüli a szűrőt



15 Szerelje be az új pollenszűrőt



Fontos!

- Beszereléskor ügyeljen arra, hogy a szűrőbetét ne sérüljön meg

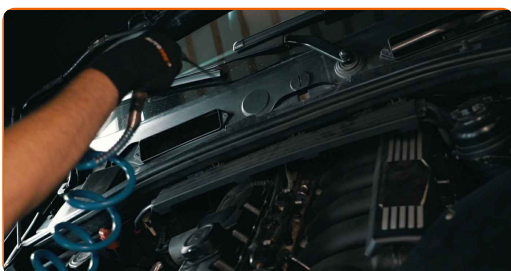
16

Ha a szűrő egy keretben van, a keretet meg kell tisztítani



17

Ha a szűrő a levegővisszavezető fojtószelep előtt helyezkedik el, akkor a fojtószelep becsukása után tisztíthatja meg a rögzítőülését



AUTODOC – KIVÁLÓ MINŐSÉGŰ ÉS MEGFIZETHETŐ AUTÓALKATRÉSZEK ONLINE

AUTODOC MOBIL APP: NAGYSZERŰ AKCIÓK, MÍG KÉNYELMES VÁSÁROL



+ AUTODOC

GET IT ON
Google Play

Download on the
App Store

Download

ALKATRÉSZEK NAGYSZERŰ VÁLASZTÉKA GÉPKOCSIJÁHOZ

POLLENSZŪRŐ: SZÉLES VÁLASZTÉK

JOGNYILATKOZAT:

A dokumentum csak általános ajánlásokat tartalmaz, melyek hasznosak lehetnek javítási és csereműveletek elvégzésekor. Az AUTODOC nem tehető felelőssé semmilyen, a javítási vagy csereműveletek során, az adott tájékoztatás nem megfelelő alkalmazásából, vagy félreértelmezéséből eredő veszteségért, sérülésért, vagy anyagi károkért.

Az AUTODOC nem tehető felelőssé az útmutatóban található lehetséges hibákért vagy pontatlanságokért. Az adott információk csak tájékoztató jellegűek, és nem helyettesíthetik a szakemberek tanácsait.

Az AUTODOC nem tehető felelőssé a berendezések, eszközök, vagy autóalkatrészek nem megfelelő, vagy veszélyes használatáért. Az AUTODOC határozottan javasolja, hogy elővigyázatosan, a biztonsági előírások betartásával végezzen javítási vagy csereműveleteket. Ne feledje: a gyenge minőségű autóalkatrészek használata nem garantálja a megfelelő szintű közúti biztonságot.

© Copyright 2023 – A weboldal teljes tartalmát, különösen a szövegeket, fényképeket és grafikákat, a szerzői jogra vonatkozó törvények védik. Minden jog, beleértve a másolást, a harmadik felekkel való megosztást, a szerkesztést és a fordítást, az AUTODOC SE tulajdona.