



Elülső kerékcsapágy-  
csere **MERCEDES-BENZ**  
**E-osztály Sedan (W124)**  
gépkocsin – Útmutató

## HASONLÓ OKTATÓVIDEÓK



Ez a videó egy hasonló autóalkatrész cseréjét mutatja egy másik járművön

### Fontos!

Az a csere útmutató a következő gépkocsikhoz használható:

MERCEDES-BENZ E-osztály Sedan (W124) E 250 D (124.126, 124.129), MERCEDES-BENZ E-osztály Sedan (W124) E 300 D (124.131), MERCEDES-BENZ E-osztály Sedan (W124) E 200 (124.019), MERCEDES-BENZ E-osztály Sedan (W124) E 220 (124.022), MERCEDES-BENZ E-osztály Sedan (W124) E 280 (124.029), MERCEDES-BENZ E-osztály Sedan (W124) E 320 (124.032), MERCEDES-BENZ E-osztály Sedan (W124) E 420 (124.034), MERCEDES-BENZ E-osztály Sedan (W124) E 500 (124.036), MERCEDES-BENZ E-osztály Sedan (W124) E 200 D (124.120), MERCEDES-BENZ E-osztály Sedan (W124) E 250 Turbo-D (124.128), MERCEDES-BENZ E-osztály Sedan (W124) E 300 Turbo-D 4-matic (124.333), MERCEDES-BENZ E-osztály Sedan (W124) E 300 Turbo-D (124.133), MERCEDES-BENZ E-osztály Sedan (W124) E 60 AMG (124.036)

A lépések az autó kialakításának függvényében kismértékben eltérhetnek.

Ez az oktatóanyag egy hasonló alkatrészcsere folyamat során készült az következő gépkocsin: MERCEDES-BENZ C-osztály Sedan (W203) C 240 (203.061)

**CSERE: KERÉKCSAPÁGY – MERCEDES-BENZ E-  
OSZTÁLY SEDAN (W124). A SZÜKSÉGES  
SZERSZÁMOKAT TARTALMAZÓ LISTA:**



- Drótkefe
- WD-40 spray
- Féktisztító
- Univerzális tisztítóspray
- Réz zsír
- Többcélú zsír
- Nyomatékkulcs
- Kombinált kulcs №32
- Imbuszkulcs bit h5-as
- 12 számú csavarbehajtó bit
- E12 számú csavarbehajtó bit
- 18 számú csavarbehajtó bit
- Torx vég T30
- Kerék dugókulcs készlet №17
- Racsnis kulcs
- Menetfúró hajtóvas
- Elektromos csavarhúzó
- Feszítővas
- Kerek csőrű fogók
- Csapágy, persely ki- és beütő készlet
- Kalapács
- Gumikalapács
- Satu
- 3-karos lehúzó
- Teleszkópos mágnes
- Kerékék

**Szerszámok vásárlása**

Csere: kerékcsapágy – MERCEDES-BENZ E-osztály Sedan (W124). Az AUTODOC szakértői ajánlják:

- Ne használja újra MERCEDES-BENZ E-osztály Sedan (W124) autójának csapágy-összeállítását.
- A kerékagycsapágy csere folyamata az ugyanazon a tengelyen lévő mindkét kerék esetében megegyezik.
- Minden munkát leállított motor mellett kell végezni.

**CSERE: KERÉKCSAPÁGY – MERCEDES-BENZ E-OSZTÁLY SEDAN (W124). ALKALMAZZA A KÖVETKEZŐ ELJÁRÁST:**

1

Nyissa fel a motorháztetőt. Csavarja le a fékfolyadék tartály kupakját.



2

Rögzítse kerék éekkel a kerekeket.

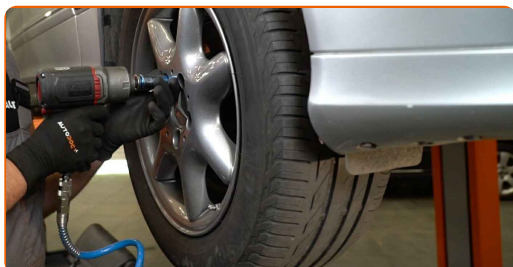
3

Lazítsa meg a kerékrögzítő csavarokat. Használja a következő kerék dugókulcsot: 17.



**4** Emelje el az autó elejét, és rögzítse alátámasztással.

**5** Csavarja ki a kerécsavarokat.



### Az AUTODOC javasolja:

- Figyelem! A sérülések elkerülése érdekében a rögzítőcsavarok kicsavarása során tartsa a kereket. MERCEDES-BENZ E-osztály Sedan (W124)

**6** Vegye le a kereket.



**7** Csatlakoztassa le a fékkopás érzékelő csatlakozóját. Használjon kerek csőrű fogót.



8

Tisztítsa meg a féknyereg rögzítőket. Használjon drótkefét. Használjon WD-40 spray-t.



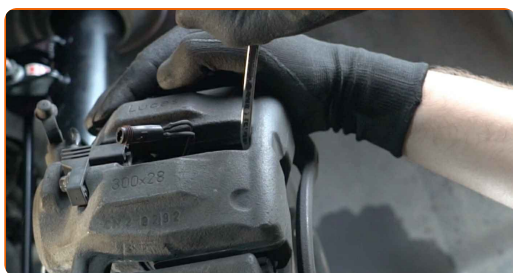
9

Csavarja ki a féknyereg rögzítőt. Használja a következő méretű csavarbehajtó fejet: 12. Használjon racsnis kulcsot.



10

Válassza szét a fékbetéteket. Használjon feszítővasat.



11

Távolítsa el a féknyerget.



Csere: kerékcsapágy – MERCEDES-BENZ E-osztály Sedan (W124). A szakemberek ajánlják:

- Rögzítse a féknyerget egy dróttal a karosszériához vagy a felfüggesztéshez, hogy elkerülje a nyomásvesztést a fékrendszerben.
- Bizonyosodjon meg róla, hogy a féknyereg nem lóg a féktömlőn.
- Ne nyomja le a fékpedált miután kivette a féknyerget. Ennek eredményeként a dugattyú kieshet a fékhengerből, és a fékfolyadék szivárgás, valamint a rendszer nyomásvesztése fordulhat elő.
- Ellenőrizze a féknyereg konzolt, a féknyereg vezetőcsapokat és a porvédőket. Tisztítsa meg ezeket. Cserélje ki, ha szükséges.

12

Távolítsa el a fékbetéteket.



13

Tisztítsa meg a féknyereg konzol rögzítőket. Használjon drótkefét. Használjon WD-40 spray-t.



- 14** Csavarja ki a nyereg tartó konzol rögzítőket. Használja a következő méretű csavarbehajtó fejet: 18. Használjon menetfúró hajtóvasat. Használjon racsnis kulcsot.



- 15** Távolítsa el a nyereg tartó konzolt.



- 16** Tisztítsa meg a féktárcsa rögzítőket. Használjon drótkefét. Használjon WD-40 spray-t.



- 17** Csavarja ki a féktárcsa rögzítőket. Használja a következő torx kulcsot: T30. Használjon elektromos csavarhúzó.





**18** Távolítsa el a féktárcsát.



**19** Távolítsa el a kerékagyanya sapkáját. Használjon feszítővasat. Használjon kalapácsot.



Csere: kerékcsapágy – MERCEDES-BENZ E-osztály Sedan (W124). Típek az AUTODOC-tól:

- Néhány autóban a kerékagyanya nem rendelkezik védő kupakkal.

**20** Lazítsa meg a kerékagyat rögzítő anyacsavart. Használjon H5-as imbuszkulcsot. Használjon racsnis kulcsot.

**21** Tegyen egy jelzést a kerékagy anyára.

**22** Csavarja le a kerékagy anyáját.

**23** Távolítsa el a rögzítőanyát.

**24** Vegye le a kerékcsapágyat. Használja a teleszkópos mágne



**25** Vegye le a kerékagyat a csapággal együtt.



**26** Fogja satuba a kerékagyat a csapággal együtt.



**27** Távolítsa el a régi O-gyűrűt. Használjon feszítővasat.



**28** Vegye le a kerékcsapágyat.



**29** Lazítsa meg a satút és vegye le a kerékagyat.



**30** Húzza ki a csapágy belső gyűrűjét a kerékagyból. Használjon csapágy, persely ki- és beütő készletet.



**31** Húzza ki a csapágy belső gyűrűjét a kerékagyból. Használjon 3-karos lehúzó. Használjon csapágy, persely ki- és beütő készletet.



**32** Tisztítsa meg a kerékagyat. Használjon drótkéfé. Használjon univerzális tisztítósprayt.



33

Tegyen kenőanyagot a csapágyegység szerelési helyére. Használjon többcélú zsírt.



34

Szerelje be a kerékcsapágy belső menetét az agyba. Használjon csapágy, persely ki- és beütő készletet.



35

Tegyen kenőanyagot a csapágyegység szerelési helyére. Használjon többcélú zsírt.



36

Szerelje be a kerékcsapágy belső menetét az agyba. Használjon csapágy, persely ki- és beütő készletet.



**37** Helyezze be az agyat a satúba.



**38** Tegyen kenőanyagot a csapágyegység szerelési helyére. Használjon többcélú zsírt.



**39** Szereljen be egy új kerékagy csapágyat.



**40** Engedje ki a satut, és vegye ki a kerékagyat a csapággal.



**41** Helyezze fel az új O-gyűrűt. Használjon csapágy,persely ki- és beütő készletet.

42

Tisztítsa meg a féktárcsa borítás rögzítőit. Használjon drótkefét. Használjon WD-40 spray-t.



43

Csavarja ki a féktárcsa védőlemez rögzítőit. Használja a következő méretű csavarbehajtó fejet: E12. Használjon racsnis kulcsot.



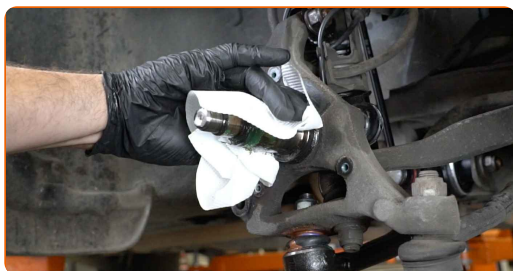
44

Vegye le a féktárcsa védőlemezt.



45

Tisztítsa meg a kerékagy beszerelési helyét. Használjon univerzális tisztítósprayt.



**46** Szerelje fel a féktárcsa védőlemezt.



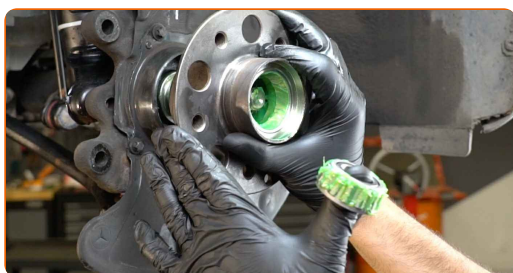
**47** Csavarja be a féktárcsa védőlemez rögzítőit. Használja a következő méretű csavarbehajtó fejet: E12. Használjon nyomatékkulcsot. Húzza meg 11 Nm nyomatékkel.



**48** Tegyen kenőanyagot a csapágyegység szerelési helyére. Használjon többcélú zsírt.



**49** Szerelje be az új kerékagyat csapággal.



**50** Szereljen be egy új kerékagy csapágyat.



51

Szerelje be a rögzítőanyát.



Csere: kerékcsapágy – MERCEDES-BENZ E-osztály Sedan (W124). Tipp:

- Helyezze be a kerékagy anyát a jelzés alapján.

52

Csavarja fel a kerékagy anyát.

53

Tegye fel a kerékanya kupakját.



54

Tisztítsa meg a kerékagyat. Használjon drótkéfért. Kezelje az érintkező felületet. Rézszírt használjon.





55

Szerelje be a féktárcsát.



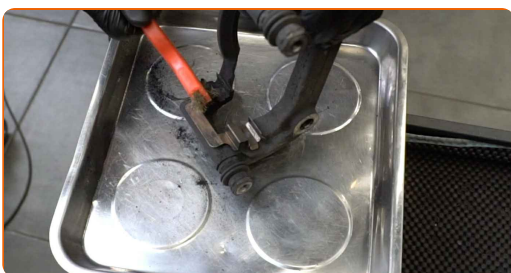
56

Húzza meg a féktárcsa rögzítőket. Használja a következő torx kulcsot: T30. Használjon nyomatékkulcsot. Húzza meg 9 Nm nyomatékkal.



57

Tisztítsa meg a féknyereg konzolt a szennyeződésektől és a portól. Használjon drótkefét. Használjon féktisztítót.



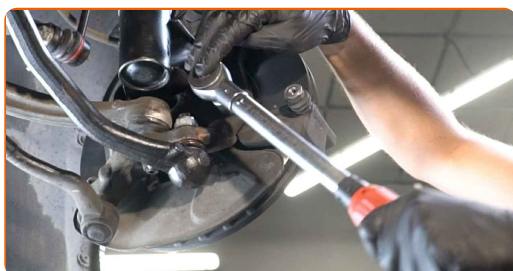
### Az AUTODOC javasolja:

- Cseré: kerékcsapágy – MERCEDES-BENZ E-osztály Sedan (W124). A spray alkalmazását követően várjon néhány percet.

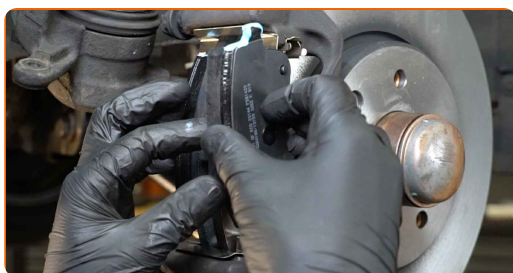
**58** Szerelje fel a féknyereg tartó konzolt.



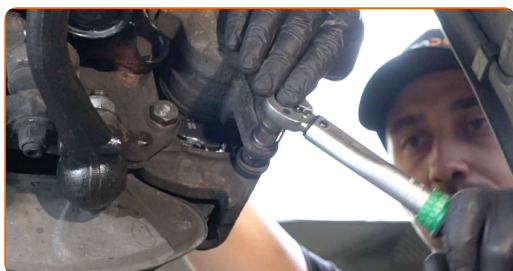
**59** Rögzítse a féknyereg konzolt. Használja a következő méretű csavarbehajtó fejet: 18. Használjon nyomatékkulcsot. Húzza meg 115 Nm nyomatékkel.



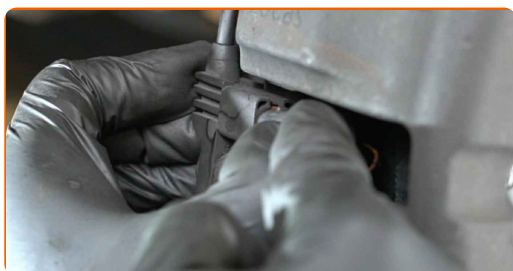
**60** Szerelje fel a fékbetéteket.



**61** Szerelje fel a féknyeret és rögzítse. Használja a következő méretű csavarbehajtó fejet: 12. Használjon nyomatékkulcsot. Húzza meg 25 Nm nyomatékkel.



**62** Csatlakoztassa a fékkopás érzékelő csatlakozóját.



63

Távolítsa el a kerékagyanya sapkáját.



64

Szerelje fel a kereket.



### Az AUTODOC javasolja:

- Figyelem! A sérülések elkerülése érdekében a csavarok becsavarásánál tartsa a kereket az autón. MERCEDES-BENZ E-osztály Sedan (W124)

65

Csavarja be a kerékcsavarokat. Használja a következő kerék dugókulcsot: 17.



66

Állítsa be a kerékcsapágyat. Használja a következő méretű kombinált kulcsot: 32.



Csere: kerékcsapágy – MERCEDES-BENZ E-osztály Sedan (W124). Az AUTODOC szakértői ajánlják:

- Ne alkalmazzon túl sok erőt a kerékagy anya meghúzásakor. Ez károsíthatja a kúpos görgőscsapágyakat.

67

Lazítsa meg a kerékrögző csavarokat. Használja a következő kerék dugókulcsot: 17.



68

Csavarja ki a kerékcsavarokat.

Az AUTODOC javasolja:

- Figyelem! A sérülések elkerülése érdekében a rögzítőcsavarok kicsavarása során tartsa a kereket. MERCEDES-BENZ E-osztály Sedan (W124)

69

Vegye le a kereket.



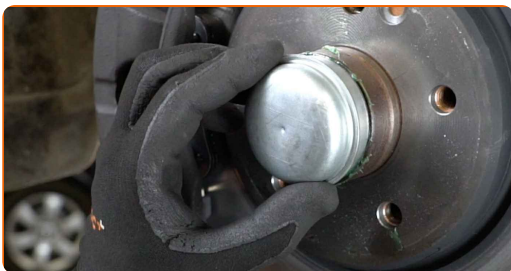
**70** Csavarja be a kerékagyat rögzítő anyacsavart. Használjon H5-as imbuszkulcsot. Használjon racsnis kulcsot.



**71** Tegyen kenőanyagot a kerékagy csapágyára. Használjon többcélú zsírt.



**72** Tegye fel a kerékanya kupakját. Használjon gumikalapácsot. Használjon feszítővasat.



**73** Kenje meg a felületet, ahol a féktárcsa a keréktárcsával érintkezik. Rézzsírt használjon.



74

Tisztítsa meg a féktárcsa felületét. Használjon féktisztítót.



### Az AUTODOC javasolja:

- Cseré: kerékcsapágy – MERCEDES-BENZ E-osztály Sedan (W124). A spray alkalmazását követően várjon néhány percet.

75

Szerelje fel a kereket.



### Az AUTODOC javasolja:

- Figyelem! A sérülések elkerülése érdekében a csavarok becsavarásánál tartsa a kereket az autón. MERCEDES-BENZ E-osztály Sedan (W124)

76

Csavarja be a kerékcsavarokat. Használja a következő kerék dugókulcsot: 17.



77

Engedje le az autót, és átlósan húzza meg a kerékanyákat. Használja a következő kerék dugókulcsot: 17. Használjon nyomatékkulcsot. Húzza meg 110 Nm nyomatékkal.



78

Távolítsa el az emelőt és a kerék ékeket.



79

Húzza meg a fékfolyadék tartály kupakját. Zárja le a motorháztetőt.



**SZÉP MUNKA!** 

**TOVÁBBI ÚTMUTATÓK MEGTEKINTÉSE**

# AUTODOC – KIVÁLÓ MINŐSÉGŰ ÉS MEGFIZETHETŐ AUTÓALKATRÉSZEK ONLINE

**AUTODOC MOBIL APP: NAGYSZERŰ AKCIÓK, MÍG KÉNYELMES VÁSÁROL**



**+ AUTODOC**

GET IT ON  
**Google Play**

Download on the  
**App Store**

**Download**

**ALKATRÉSZEK NAGYSZERŰ VÁLASZTÉKA GÉPKOCSIJÁHOZ**

**KERÉKCSAPÁGY: SZÉLES VÁLASZTÉK**

## **JOGNYILATKOZAT:**

A dokumentum csak általános ajánlásokat tartalmaz, melyek hasznosak lehetnek javítási és csereműveletek elvégzésekor. Az AUTODOC nem tehető felelőssé semmilyen, a javítási vagy csereműveletek során, az adott tájékoztatás nem megfelelő alkalmazásából, vagy félreértelmezéséből eredő veszteségért, sérülésért, vagy anyagi károkért.

Az AUTODOC nem tehető felelőssé az útmutatóban található lehetséges hibákért vagy pontatlanságokért. Az adott információk csak tájékoztató jellegűek, és nem helyettesíthetik a szakemberek tanácsait.

Az AUTODOC nem tehető felelőssé a berendezések, eszközök, vagy autóalkatrészek nem megfelelő, vagy veszélyes használatáért. Az AUTODOC határozottan javasolja, hogy elővigyázatosan, a biztonsági előírások betartásával végezzen javítási vagy csereműveleteket. Ne feledje: a gyenge minőségű autóalkatrészek használata nem garantálja a megfelelő szintű közúti biztonságot.

© Copyright 2022 – A weboldal teljes tartalmát, különösen a szövegeket, fényképeket és grafikákat, a szerzői jogra vonatkozó törvények védik. Minden jog, beleértve a másolást, a harmadik felekkel való megosztást, a szerkesztést és a fordítást, az AUTODOC GmbH tulajdona.