



Gyújtótrafó-csere  
**MERCEDES-BENZ E-**  
**osztály Sedan (W124)**  
gépkocsin – Útmutató

## HASONLÓ OKTATÓVIDEÓK



Ez a videó egy hasonló autóalkatrész cseréjét mutatja egy másik járművön

### **Fontos!**

Az a csere útmutató a következő gépkocsikhoz használható:

MERCEDES-BENZ E-osztály Sedan (W124) E 500 (124.036), MERCEDES-BENZ E-osztály Sedan (W124) E 300 4-matic (124.230), MERCEDES-BENZ E-osztály Sedan (W124) E 60 AMG (124.036)

A lépések az autó kialakításának függvényében kismértékben eltérhetnek.

Ez az oktatóanyag egy hasonló alkatrészcsere folyamat során készült az következő gépkocsin: MERCEDES-BENZ 190 (W201) 2.0 (201.023)

**CSERE: GYÚJTÓTRAFÓ – MERCEDES-BENZ E-OSZTÁLY  
SEDAN (W124). A SZERSZÁMOK, AMELYEKRE  
SZÜKSÉGE LESZ:**



- Drótkefe
- Magas hőmérsékletű berágódásgátló kenőanyag
- Dielektromos zsír
- Nyomatékkulcs
- Kombinált kulcs №10
- 10 számú csavarbehajtó bit
- 16 Gyertya dugókulcs
- Racsnis kulcs
- Phillips csavarhúzó
- feszítővas
- Sárvédő takaró

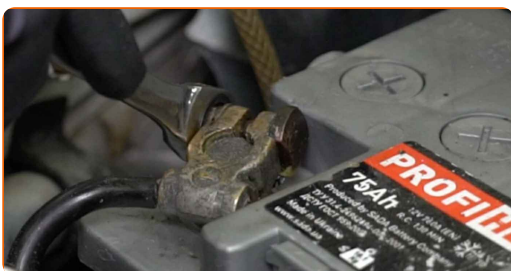
**Szerszámok vásárlása**

Csere: gyújtótrafó – MERCEDES-BENZ E-osztály Sedan (W124). Tippek az AUTODOC-tól:

- Figyelem! Minden munka megkezdése előtt állítsa le a motort – MERCEDES-BENZ E-osztály Sedan (W124).

## A CSERÉT A KÖVETKEZŐ SORRENDEN VÉGEZZE:

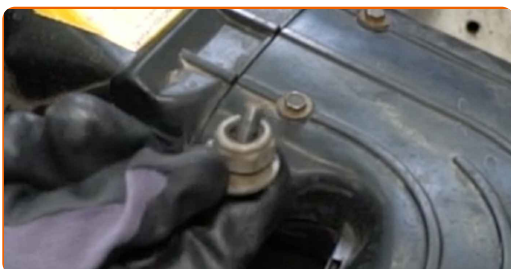
- 1 Nyissa fel a motorháztetőt.
- 2 Használjon sárvédő takarót, hogy megakadályozza a festék és a műanyag részek sérülését.
- 3 Csatlakoztassa le a testkábel az akkumulátorpólusokról. Használja a következő méretű kombinált kulcsot: 10.



- 4 Csavarja ki a beszívócső rögzítőelemeit. Használjon Phillips csavarhúzó. Használja a következő méretű csavarbehajtó fejet: 10. Használjon racsnis kulcsot.



- 5 Távolítsa el a rögzítőcsavarokat.



**6** Távolítsa el a beszívócsövet.



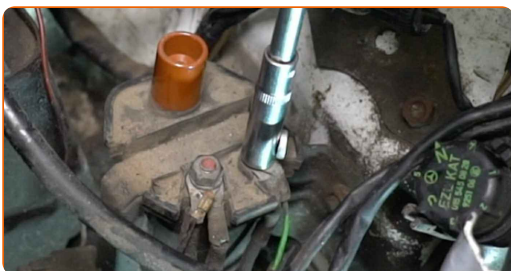
**7** Vegye le a gyújtótekercs fedelét.



**8** Húzza ki a gyújtókábelt a gyújtótekercsből.



**9** Csavarja ki a gyújtótekercs csatlakozóinak rögzítőelemeit. Használja a következő méretű csavarbehajtó fejet: 10. Használjon racsnis kulcsot.



**10** Csatlakoztassa le a gyújtótekercs csatlakozóit.



11

Csavarja ki a gyújtótekercs csavarjait. Használja a következő méretű kombinált kulcsot: 10.



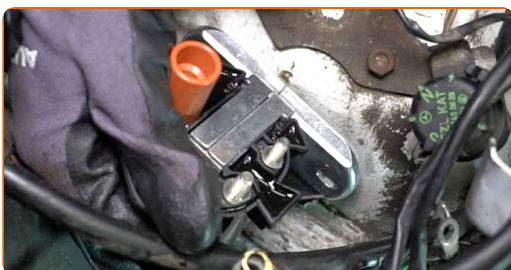
12

Távolítsa el a gyújtótekercsset.



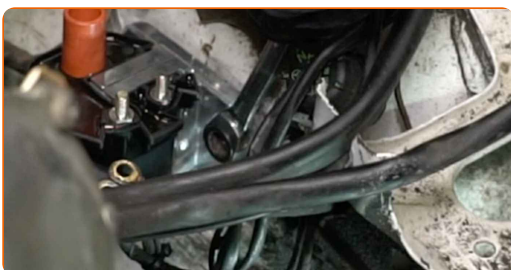
13

Szerelje be az új gyújtótekercsset.



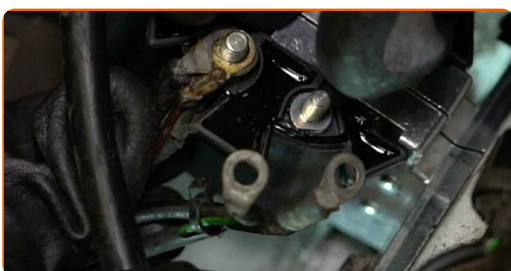
14

Csavarja be a gyújtótekercs rögzítőelemeit. Használja a következő méretű kombinált kulcsot: 10.



15

Csatlakoztassa a csatlakozókat a gyújtótekercshez.





**16** Kezelje a gyújtótekercs csatlakozóit. Használjon szilikonzsír.



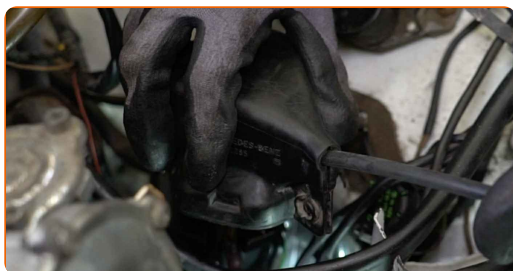
**17** Csavarozza be a gyújtótekercs csatlakozóit. Használja a következő méretű csavarbehajtó fejet: 10. Használjon racsni kulcsot.



**18** Csatlakoztassa a gyújtókábelt a gyújtótekercshez.



**19** Szerelje fel a gyújtótekercs fedelét.



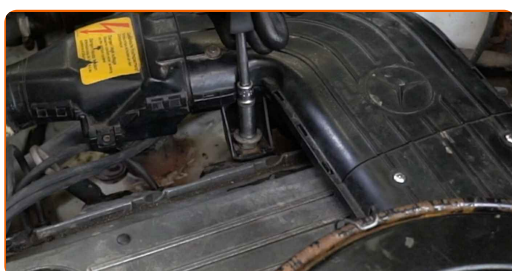
**20** Csatlakoztassa a beszívócsövet.



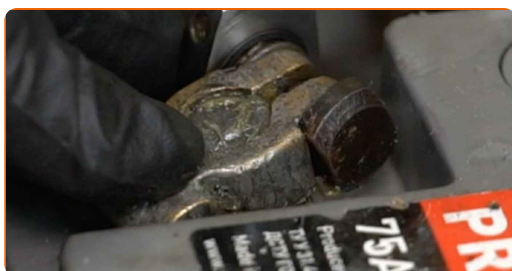
**21** Szerelje fel a rögzítőcsavarokat.



**22** Csavarja be a beszívócső rögzítőelemeit. Használjon Phillips csavarhúzó. Használja a következő méretű csavarbehajtó fejet: 10. Használjon racsnis kulcsot.



**23** Csatlakoztassa a testkábelét az akkumulátorpólusokhoz.



**24** Járássa pár percig a motort. Erre azért van szükség, hogy az alkatrész biztosan megfelelően működjön.

**25** Állítsa le a motort.

**26** Vegye le a sárvédő takarót.

**27** Csukja le a motorháztetőt.

**SZÉP MUNKA!** 

**TOVÁBBI ÚTMUTATÓK MEGTEKINTÉSE**



# AUTODOC – KIVÁLÓ MINŐSÉGŰ ÉS MEGFIZETHETŐ AUTÓALKATRÉSZEK ONLINE

**AUTODOC MOBIL APP: NAGYSZERŰ AKCIÓK, MÍG KÉNYELMES VÁSÁROL**



**+ AUTODOC**

GET IT ON  
**Google Play**

Download on the  
**App Store**

**Download**

**ALKATRÉSZEK NAGYSZERŰ VÁLASZTÉKA GÉPKOCSIJÁHOZ**

**GYŰJTŐTRAFÓ: SZÉLES VÁLASZTÉK**

## **JOGNYILATKOZAT:**

A dokumentum csak általános ajánlásokat tartalmaz, melyek hasznosak lehetnek javítási és csereműveletek elvégzésekor. Az AUTODOC nem tehető felelőssé semmilyen, a javítási vagy csereműveletek során, az adott tájékoztatás nem megfelelő alkalmazásából, vagy félreértelmezéséből eredő veszteségért, sérülésért, vagy anyagi károkért.

Az AUTODOC nem tehető felelőssé az útmutatóban található lehetséges hibákért vagy pontatlanságokért. Az adott információk csak tájékoztató jellegűek, és nem helyettesíthetik a szakemberek tanácsait.

Az AUTODOC nem tehető felelőssé a berendezések, eszközök, vagy autóalkatrészek nem megfelelő, vagy veszélyes használatáért. Az AUTODOC határozottan javasolja, hogy elővigyázatosan, a biztonsági előírások betartásával végezzen javítási vagy csereműveleteket. Ne feledje: a gyenge minőségű autóalkatrészek használata nem garantálja a megfelelő szintű közúti biztonságot.

© Copyright 2023 – A weboldal teljes tartalmát, különösen a szövegeket, fényképeket és grafikákat, a szerzői jogra vonatkozó törvények védik. Minden jog, beleértve a másolást, a harmadik felekkel való megosztást, a szerkesztést és a fordítást, az AUTODOC SE tulajdona.