



Elülső fékbetétek-csere
MERCEDES-BENZ E-
osztály Coupe (C124)
gépkocsin – Útmutató

HASONLÓ OKTATÓVIDEÓK



Ez a videó egy hasonló autóalkatrész cseréjét mutatja egy másik járművön

Fontos!

Az a csere útmutató a következő gépkocsikhoz használható:
MERCEDES-BENZ E-osztály Coupe (C124) E 200 (124.040), MERCEDES-BENZ E-osztály Coupe (C124) E 220 (124.042)

A lépések az autó kialakításának függvényében kismértékben eltérhetnek.

Ez az oktatóanyag egy hasonló alkatrészcsere folyamat során készült az következő gépkocsin: MERCEDES-BENZ E-osztály Sedan (W124) E 250 D (124.126, 124.129)

**CSERE: FÉKBETÉTEK – MERCEDES-BENZ E-OSZTÁLY
COUPE (C124). A SZÜKSÉGES SZERSZÁMOKAT
TARTALMAZÓ LISTA:**



- Drótkefe
- Nylon tisztító kefe
- WD-40 spray
- Féktisztító
- Dielektromos zsír
- Fékpaszta
- Kerámia zsír
- Nyomatékkulcs
- Kombinált kulcs №15
- 13 számú csavarbehajtó bit
- 19 számú csavarbehajtó bit
- Imbuszkulcs bit h5-as
- Kerék dugókulcs készlet №17
- Racsnis kulcs
- Menetfúró hajtóvas
- Feszítővas
- Féknyereg visszanyomó
- Kerékék

Szerszámok vásárlása

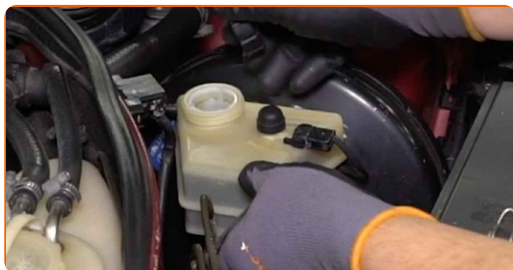
Az AUTODOC javasolja:

- Minden tengelyen cserélje ki a teljes fékbetét szetteket. Ez biztosítja a hatékony fékezést.
- A csere folyamata az ugyanazon a tengelyen lévő minden féktárcsa esetében megegyezik.
- Figyelem! Minden munka megkezdése előtt állítsa le a motort – MERCEDES-BENZ E-osztály Coupe (C124).

A CSERÉT A KÖVETKEZŐ SORRENDENBEN VÉGEZZE:

1 Nyissa ki a motorháztetőt.

2 Csavarja le a fékfolyadék tartály kupakját.



3 Rögzítse kerék ékekkel a kerekeket.

4 Lazítsa meg a kerékrögzítő csavarokat. Használja a következő kerék dugókulcsot: 17. Használjon menetfúró hajtóvasat.



5 Emelje fel a gépkocsit.

Csere: fékbetétek – MERCEDES-BENZ E-osztály Coupe (C124). Az AUTODOC ajánlja:

- Ha emelőt használ, győződjön meg róla, hogy az lapos, egyenetlenségektől mentes felületen áll.
- Ügyeljen arra, hogy az autót emelőállványokkal is rögzítse.

6

Csavarja ki a kerékcsavarokat.



Az AUTODOC javasolja:

- **Fontos!** A sérülések elkerülése érdekében a rögzítőcsavarok kicsavarása során tartsa a kereket. MERCEDES-BENZ E-osztály Coupe (C124)

7

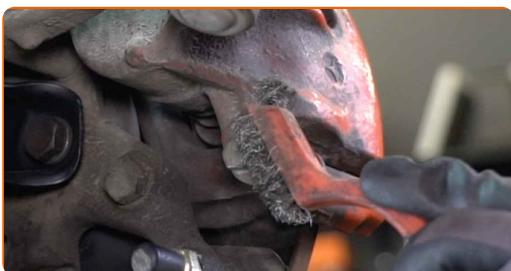
Vegye le a kereket.



8 Szerelje le a fékbetét kopásérzékelőjének csatlakozóját.



9 Tisztítsa meg a féknyereg rögzítőket. Használjon drótkefét. Használjon WD-40 spray-t.

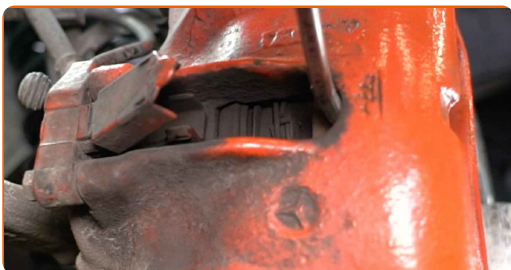


10 Csavarja ki a féknyereg rögzítőit. Használja a következő méretű kombinált kulcsot: 15. Használja a következő méretű csavarbehajtó fejet: 13. Használjon racsnis kulcsot.



11 Távolítsa el a rögzítőcsavarokat.

12 Válassza szét a fékbetéteket. Használjon feszítővasat.



13

Távolítsa el a féknyerget.



Csere: fékbetétek – MERCEDES-BENZ E-osztály Coupe (C124). Tippek az AUTODOC szakértőitől:

- Rögzítse a féknyerget egy dróttal a karosszériához vagy a felfüggesztéshez, hogy elkerülje a nyomásvesztést a fékrendszerben.
- Bizonyosodjon meg róla, hogy a féknyereg nem lóg a féktömlőn.
- Ne nyomja le a fékpedált miután kivette a féknyerget. Ennek eredményeként a dugattyú kieshet a fékhengerből, és a fékfolyadék szivárgás, valamint a rendszer nyomásvesztése fordulhat elő.

14

Távolítsa el a fékbetéteket.



Csere: fékbetétek – MERCEDES-BENZ E-osztály Coupe (C124). Tippek az AUTODOC-tól:

- Mérje meg a féktárcsa vastagságát. Ha eléri a kopáshatárt, ki kell cserélni az alkatrészt.

- 15** Tisztítsa meg a féknyereg tartót a portól és egyéb szennyeződésektől. Használjon drótkéfé. Használjon féktisztítót.

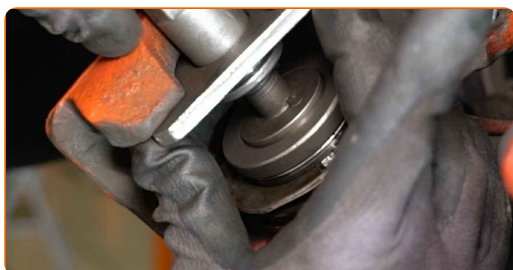
Az AUTODOC javasolja:

- Ellenőrizze a féknyereg konzolt, a féknyereg vezetőcsapokat és a porvédőket. Tisztítsa meg ezeket. Cserélje ki, ha szükséges.

- 16** Tegyen kenőanyagot a féknyereg dugattyúra. Használjon nejlon tisztítókefé. Használjon féktisztítót.



- 17** Nyomja be a féknyereg dugattyúba. Használja a féknyereg visszanyomó szerszámot.



- 18** Tegyen kenőanyagot a fékbetétek felületének féknyereg tartókonzollal érintkező részére. Használjon fékpasztát.

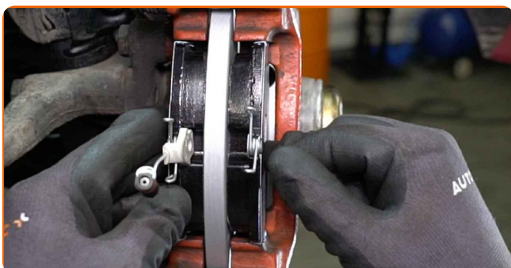


Az AUTODOC javasolja:

- Győződjön meg róla, hogy a tárcsa felülete tiszta mielőtt felszereli a fékbetéteket.

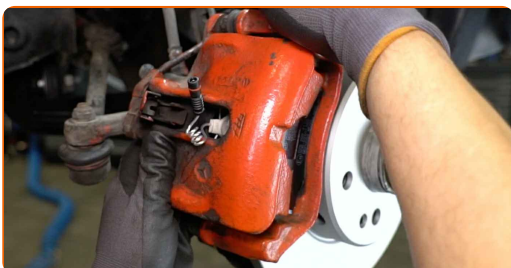
19

Szerelje be új fékbetéteket.



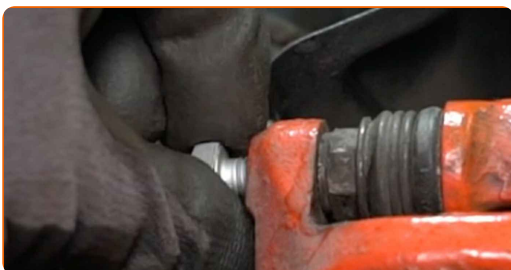
20

Szerelje be a féknyerget és rögzítse.



21

Szerelje fel a rögzítőcsavarokat.



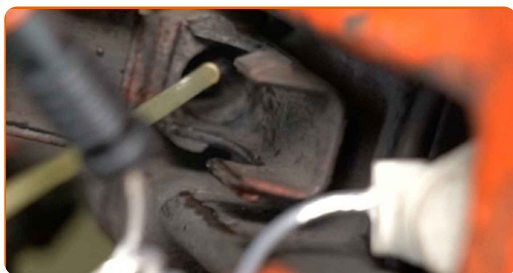
22

Húzza meg a féknyereg rögzítőket. Használja a következő méretű kombinált kulcsot: 15. Használja a következő méretű csavarbehajtó fejet: 13. Használjon nyomatékkulcsot. Húzza meg 35 Nm nyomatékkal.



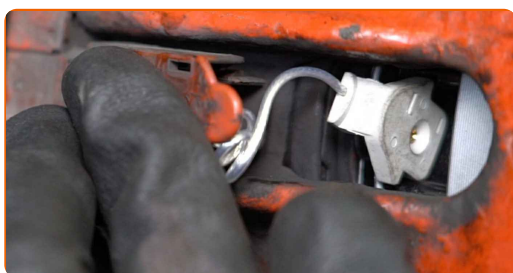
23

Tegyen a fékbetétkopás-érzékelő dugójára kenőanyagot. Használjon szilikonzsírt.



24

Csatlakoztassa a fékbetét kopásérzékelőjének csatlakozóját.



25

Kenje meg a felületet, ahol a féktárcsa a keréktárcsával érintkezik. Használjon kerámia zsírt.



26

Tisztítsa meg a féktárcsa felületét. Használjon féktisztítót.

27

Szerelje fel a kereket.



Az AUTODOC javasolja:

- **Figyelem!** A sérülések elkerülése érdekében a csavarok becsavarásánál tartsa a kereket az autón. MERCEDES-BENZ E-osztály Coupe (C124)

28

Csavarja be a kerékcsavarokat. Használja a következő kerék dugókulcsot: 17. Használjon racsnis kulcsot.



29

Engedje le az autót, és átlósan húzza meg a kerékanyákat. Használja a következő kerék dugókulcsot: 17. Használjon nyomatékkulcsot. Húzza meg 110 Nm nyomatékkal.



30

Távolítsa el az emelőt és a kerék ékeket.

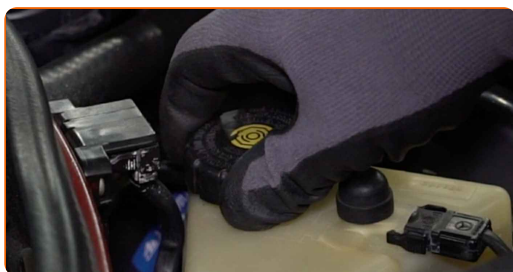


Csere: fékbetétek – MERCEDES-BENZ E-osztály Coupe (C124). Az AUTODOC szakértői ajánlják:

- A motor beindítása nélkül nyomja le jónéhányszor a fékpedált, amíg számottevő ellenállást nem érez.
- Ellenőrizze a fékfolyadékot a tágulási tartályban, és szükség esetén töltsse fel.

31

Húzza meg a fékfolyadék tartály kupakját.



32

Csukja le a motorháztetőt.

Az AUTODOC javasolja:

- Fékbetét csere után az első 150-200 km-en finoman lassítson. Kerülje az erős, blokkoló fékezést.

SZÉP MUNKA! 

TOVÁBBI ÚTMUTATÓK MEGTEKINTÉSE

AUTODOC – KIVÁLÓ MINŐSÉGŰ ÉS MEGFIZETHETŐ AUTÓALKATRÉSZEK ONLINE

AUTODOC MOBIL APP: NAGYSZERŰ AKCIÓK, MÍG KÉNYELMES VÁSÁROL



+ AUTODOC

GET IT ON
Google Play

Download on the
App Store

Download

ALKATRÉSZEK NAGYSZERŰ VÁLASZTÉKA GÉPKOCSIJÁHOZ

FÉKBETÉTEK: SZÉLES VÁLASZTÉK

JOGNYILATKOZAT:

A dokumentum csak általános ajánlásokat tartalmaz, melyek hasznosak lehetnek javítási és csereműveletek elvégzésekor. Az AUTODOC nem tehető felelőssé semmilyen, a javítási vagy csereműveletek során, az adott tájékoztatás nem megfelelő alkalmazásából, vagy félreértelmezéséből eredő veszteségért, sérülésért, vagy anyagi károkért.

Az AUTODOC nem tehető felelőssé az útmutatóban található lehetséges hibákért vagy pontatlanságokért. Az adott információk csak tájékoztató jellegűek, és nem helyettesíthetik a szakemberek tanácsait.

Az AUTODOC nem tehető felelőssé a berendezések, eszközök, vagy autóalkatrészek nem megfelelő, vagy veszélyes használatáért. Az AUTODOC határozottan javasolja, hogy elővigyázatosan, a biztonsági előírások betartásával végezzen javítási vagy csereműveleteket. Ne feledje: a gyenge minőségű autóalkatrészek használata nem garantálja a megfelelő szintű közúti biztonságot.

© Copyright 2023 – A weboldal teljes tartalmát, különösen a szövegeket, fényképeket és grafikákat, a szerzői jogra vonatkozó törvények védik. Minden jog, beleértve a másolást, a harmadik felekkel való megosztást, a szerkesztést és a fordítást, az AUTODOC SE tulajdona.