

 **AUTODOC CLUB**

Motorolaj és szűrők-csere

MERCEDES-BENZ CLC

(CL203) gépkocsin –

Útmutató

HASONLÓ OKTATÓVIDEÓK



Ez a videó egy hasonló autóalkatrész cseréjét mutatja egy másik járművön

i Fontos!

Az a csere útmutató a következő gépkocsikhoz használható:

MERCEDES-BENZ CLC (CL203) CLC 200 CDI (203.707), MERCEDES-BENZ CLC (CL203) CLC 220 CDI (203.708)

A lépések az autó kialakításának függvényében kismértékben eltérhetnek.

Ez az oktatóanyag egy hasonló alkatrészcsere folyamat során készült az következő gépkocsin: MERCEDES-BENZ VITO Busz (638) 112 CDI 2.2 (638.194)

**CSERE: MOTORLAJ ÉS SZŰRŐK – MERCEDES-BENZ
CLC (CL203). A SZERSZÁMOK, AMELYEKRE SZÜKSÉGE
LEHET:**



- Univerzális tisztítóspray
- Olajszűrő leszedő 76-14F
- 13 számú csavarbehajtó bit
- Kombinált kulcs №13
- Racsnis kulcs
- Nyomatékkulcs
- Lapos Csavarhúzó
- Tölcsér
- Olajleeresztő tálca
- Mikrószálas kendő
- Sárvédő takaró

Szerszámok vásárlása

Az AUTODOC javasolja:

- Az olajszűrőt minden alkalommal cserélje ki, amikor motorolajat cserél.
- Figyelem! Minden munka megkezdése előtt állítsa le a motort – MERCEDES-BENZ CLC (CL203).
- Viseljen kesztyűt, hogy ne kerüljön a kezére forró folyadék.

A CSERÉT A KÖVETKEZŐ SORRENDEN VÉGEZZE:

1 Nyissa fel a motorháztetőt.

2 Használjon sárvédő takarót, hogy megakadályozza a festék és a műanyag részek sérülését.

3 Csavarja ki az olajszűrő csavart.



4 Tisztítsa meg az olajteknő leeresztő nyílás területét. Használjon univerzális tisztítósprayt.

5 Emelje fel az autót egy emelővel, vagy álljon a szerelőaknára.

Cseré: motorolaj és szűrők – MERCEDES-BENZ CLC (CL203). Tippek az AUTODOC-tól:

- Az autónak vízszintesben kell lennie, ha ferdén áll, a leeresztő csapnak a legmélyebb ponton kell lennie.

6 Helyezzen egy legalább 8 literes olajtartályt az olajlevezető nyílás alá.



7 Csavarozza ki a leeresztő dugót. Használja a következő méretű kombinált kulcsot: 13.



8 Eressze le a használt olajat.



Csere: motorolaj és szűrők – MERCEDES-BENZ CLC (CL203). Tippek az AUTODOC szakértőitől:

- Vigyázat! Az olaj forró lehet.

9 Tisztítsa meg az olajsűrő ház kupakját. Használjon univerzális tisztítósprayt.



10

Csavarja ki az olajsűrőt. Használja a 76-14F dugókulcsot. Használjon racsnis kulcsot.



11

Távolítsa el az olajsűrőt. Helyezze a régi olajsűrőt a tartályba.



Csere: motorolaj és szűrők – MERCEDES-BENZ CLC (CL203). Tipp:

- Emelje fel a tartályt. Az olajsűrő eltávolítása után az olaj azonnal el kezd folyni a nyílásból.

12

Fedje le az olajsűrő házat egy mikroszálás törlővel, hogy ne kerüljenek idegen tárgyak és szennyeződések a rendszerbe.

13

Csatlakoztassa le az olajsűrőt a szűrőfedélről.



14

Távolítsa el a régi tömítőgyűrűket a szűrőfedélből. Használjon lapos csavarhúzó.



15

Tisztítsa meg az olajsűrő ház kupakját. Használjon univerzális tisztítósprayt.



16

Szerelje be az új tömítőgyűrűket, és az új olajsűrőt a helyére a szűrőfedélre.



Figyelem!

- Ellenőrizze a szűrő megfelelő behelyezését. Ne cserélje fel az alkatrész oldalait.

17

Vegye le a mikroszálás törlőt az olajsűrő házról.

18 Kenje meg az új szűrő gumitömítését egy kis friss olajjal.



19 Csavarja az új szűrőt a helyére.



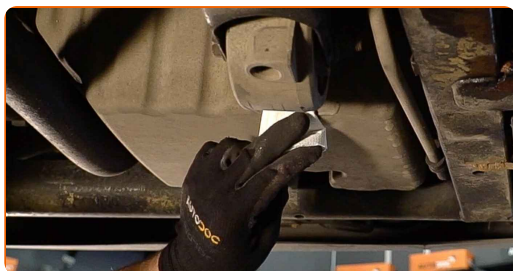
20 Csavarja vissza a kupakot. Használja a 76-14F dugókulcsot. Használjon nyomatékkulcsot. Húzza meg 25 Nm nyomatékkal.



Az AUTODOC javasolja:

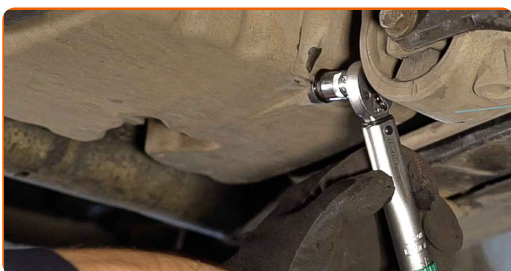
- Várjon addig, amíg az olaj teljesen kiürült a leeresztő nyílásból.

21 Tisztítsa meg az olajteknő leeresztő nyílás területét.



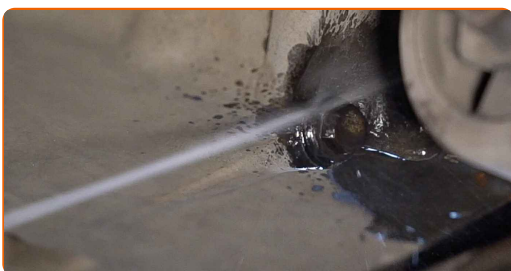
22

Csavarja be az új leeresztő csavart, és húzza meg. Használja a következő méretű csavarbehajtó fejet: 13. Használjon nyomatékkulcsot. Húzza meg 30 Nm nyomatékkal.



23

Tisztítsa meg az olajteknő leeresztő nyílás területét. Használjon univerzális tisztítósprayt.



24

Engedje le az autót.

25

Vegye le az olajszűrő kupakot. Helyezze be a tölcsért.



26

Öntsön új olajat a motorba az autógyártó által ajánlott mennyiségben.



Az AUTODOC javasolja:

- A gyártó ajánlásának megfelelő olajat használja.

27

Ellenőrizze az olajsintet a nívópálca segítségével. Töltsön még be olajat, ha szükséges.



Figyelem!

- Az olajsintnek a „Min” és „Max” jelölések között kell lennie.

28

Húzza meg az olajbeöntő kupakot.



29

Járassa pár percig a motort. Miután az olajnyomás figyelmeztető jelzés kialszik, állítsa le a motort.

30

Állítsa le a motort, majd 5 perc múlva ellenőrizze az olajsintet nívópálcával, és töltsön még be olajat, ha szükséges.



Csere: motorolaj és szűrők – MERCEDES-BENZ CLC (CL203). Az AUTODOC szakértői ajánlják:

- Az olajszintnek a „Min” és „Max” jelölések között kell lennie.
- Győződjön meg arról, hogy az olajbeöntő kupak megfelelően meg van húzva.
- Ellenőrizze a leeresztő nyílás menetes csavarját és az olajszűrő tömítés zártságát. Húzza meg ezeket óvatosan, amennyiben szükséges.

31

Vegye le a sárvédő takarót.

32

Zárja le a motorháztetőt.

Csere: motorolaj és szűrők – MERCEDES-BENZ CLC (CL203). Tipp:

- Ne feledje, hogy az olajnyomás figyelmeztető lámpa, amely a kenési rendszer nem megfelelő nyomását jelzi, a szokásosnál hosszabb ideig lehet bekapcsolva. Néhány másodperccel később az olaj kitölti az összes csatornát, és kialszik a fény.
- A környezetszennyezés elkerülése érdekében a használt olajszűrőt adja le a megfelelő hulladékgyűjtő helyen.

SZÉP MUNKA! 

TOVÁBBI ÚTMUTATÓK MEGTEKINTÉSE

AUTODOC – KIVÁLÓ MINŐSÉGŰ ÉS MEGFIZETHETŐ AUTÓALKATRÉSZEK ONLINE

AUTODOC MOBIL APP: NAGYSZERŰ AKCIÓK, MÍG KÉNYELMES VÁSÁROL



+ AUTODOC

GET IT ON
Google Play

Download on the
App Store

Download

ALKATRÉSZEK NAGYSZERŰ VÁLASZTÉKA GÉPKOCSIJÁHOZ

OLAJSZŪRŐ: SZÉLES VÁLASZTÉK

JOGNYILATKOZAT:

A dokumentum csak általános ajánlásokat tartalmaz, melyek hasznosak lehetnek javítási és csereműveletek elvégzésekor. Az AUTODOC nem tehető felelőssé semmilyen, a javítási vagy csereműveletek során, az adott tájékoztatás nem megfelelő alkalmazásából, vagy félreértelmezéséből eredő veszteségért, sérülésért, vagy anyagi károkért.

Az AUTODOC nem tehető felelőssé az útmutatóban található lehetséges hibákért vagy pontatlanságokért. Az adott információk csak tájékoztató jellegűek, és nem helyettesíthetik a szakemberek tanácsait.

Az AUTODOC nem tehető felelőssé a berendezések, eszközök, vagy autóalkatrészek nem megfelelő, vagy veszélyes használatáért. Az AUTODOC határozottan javasolja, hogy elővigyázatosan, a biztonsági előírások betartásával végezzen javítási vagy csereműveleteket. Ne feledje: a gyenge minőségű autóalkatrészek használata nem garantálja a megfelelő szintű közúti biztonságot.

© Copyright 2023 – A weboldal teljes tartalmát, különösen a szövegeket, fényképeket és grafikákat, a szerzői jogra vonatkozó törvények védik. Minden jog, beleértve a másolást, a harmadik felekkel való megosztást, a szerkesztést és a fordítást, az AUTODOC SE tulajdona.