

 **AUTODOC CLUB**

Fékmunkahenger-csere
VW Lupo 6X1 gépkocsin
– Útmutató

VIDEÓ-ÚTMUTATÓK



Fontos!

Az a csere útmutató a következő gépkocsikhoz használható:

VW Polo Hatchback (86C, 80) 1.0, VW Polo Hatchback (86C, 80) 1.1, VW Derby (86C, 80) 1.0, VW Derby (86C, 80) 1.1, VW Derby (86C, 80) 1.3, VW GOLF I (17) 1.5, VW GOLF I (17) 1.6 GTI, VW GOLF I (17) 1.8 GTI, VW GOLF I (17) 1.6 D, VW GOLF I (17) 1.6 TD, VW Jetta Mk1 (16) 1.6 GLI, VW Jetta Mk1 (16) 1.6 D, VW Jetta Mk1 (16) 1.6 TD, VW GOLF II (19E, 1G1) 1.3, VW GOLF II (19E, 1G1) 1.6, (+ 156)

A lépések az autó kialakításának függvényében kismértékben eltérhetnek.

CSERE: FÉKMUNKAHENGER – VW LUPO 6X1. A SZERSZÁMOK, AMELYEKRE SZÜKSÉGE LESZ:



- Drótkefe
- WD-40 spray
- Réz zsír
- Kombinált kulcs 7
- Kombinált kulcs 11
- Torx vég T30
- Kerék dugókulcs készlet №17
- Racsnis kulcs
- Nyomatékkulcs
- Lapos Csavarhúzó
- Phillips csavarhúzó
- Kerékék

SZERSZÁMOK VÁSÁRLÁSA

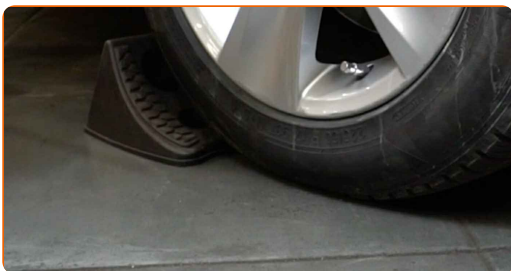
Csere: fékmunkahenger – VW Lupo 6X1. Tippek az AUTODOC-tól:

- A hátsó dobfékek kerékfékhengereit párban cserélje.
- A csere folyamata a hátsó dobfékek jobb és bal oldali fékhengerei esetében megegyezik.
- Minden munkát leállított motor mellett kell végezni.

CSERE: FÉKMUNKAHENGER – VW LUPO 6X1. A LÉPÉSEK AJÁNLOTT SORRENDJE:

1

Rögzítse kerék éekkel a kerekeket.



2

Lazítsa meg a kerékrögzítő csavarokat. Használja a következő kerék dugókulcsot: 17.



3

Emelje el az autó hátulját, és rögzítse alátámasztással.



4

Csavarja ki a kerécsavarokat.



Az AUTODOC javasolja:

- Figyelem! A sérülések elkerülése érdekében a rögzítőcsavarok kicsavarása során tartsa a kereket. VW Lupo 6X1

5

Vegye le a kereket.



6

Tisztítsa meg a fékdob rögzítőit. Használjon drótkéfét. Használjon WD-40 spray-t.

7

Csavarja ki a fékdob rögzítését. Használjon Phillips csavarhúzó.



8

Távolítsa el a fékdobot.

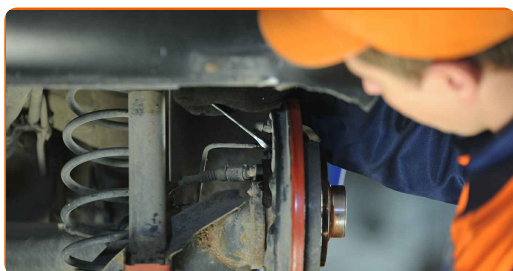


Csere: fékmunkahenger – VW Lupo 6X1. Tippek az AUTODOC szakértőtől:

- Vizsgálja meg a fékdobot. Cserélje ki, ha szükséges.

9

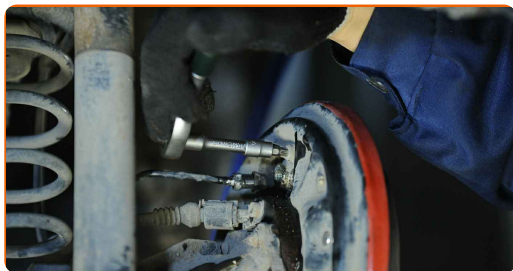
Csatlakoztassa le a kerékmunkahenger hátuljáról a hidraulikus tömlőt. Használja a következő méretű kombinált kulcsot: 11.



Csere: fékmunkahenger – VW Lupo 6X1. Tippek az AUTODOC-tól:

- Azonnal dugaszolja be a féktömlő nyitott végét, hogy megakadályozza a folyadék szivárgását, illetve a szennyeződések bejutását a hidraulikus rendszerbe.

10 Csavarozza ki a fékhenger rögzítő csavart. Használja a következő torx kulcsot: T30. Használjon racsnis kulcsot.



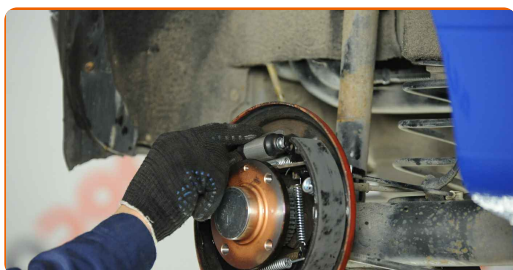
11 Távolítsa el a fékhengert az alaplemezről. Használjon lapos csavarhúzó.



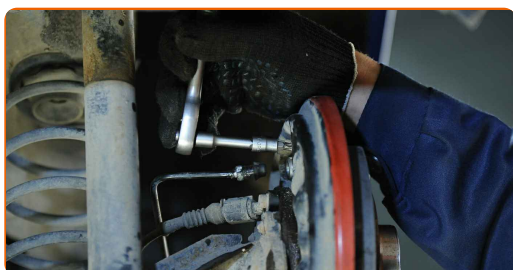
12 Tisztítsa meg a fékdobokat. Használjon drótkefét. Használjon WD-40 spray-t.

13 VW Lupo 6X1 gépkocsiján tisztítsa meg a fékcső csatlakozás helyét, és a fékdob rögzítő csavarokat.

14 Szerelje be az új fékhengert.



15 Húzza meg a fékhenger rögzítő csavarokat. Használja a következő torx kulcsot: T30. Használjon nyomatékkulcsot. Húzza meg 8 Nm nyomatékkal.



- 16** Csatlakoztassa a kerékmunkahenger hátuljára a hidraulikus tömlőt. Használja a következő méretű kombinált kulcsot: 11. Használjon nyomatékkulcsot. Húzza meg 14 Nm nyomatékkal.



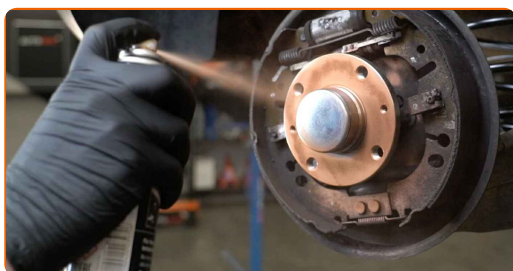
- 17** Légtelenítse a fékhenger rendszert. Használja a következő méretű kombinált kulcsot: 7.



Csere: fékmunkahenger – VW Lupo 6X1. A szakemberek ajánlják:

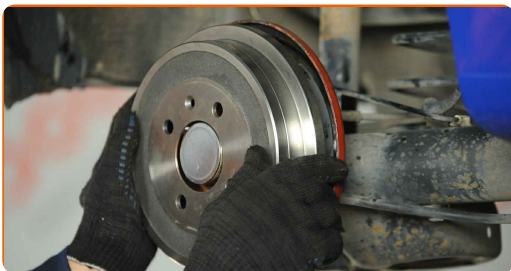
- Győződjön meg róla, hogy felszerelte a légtelenítő szelepre a védőkupakot.

- 18** Tisztítsa meg a kerékagyat. Használjon drótkéfét. Kezelje az érintkező felületet. Rézszírt használjon.



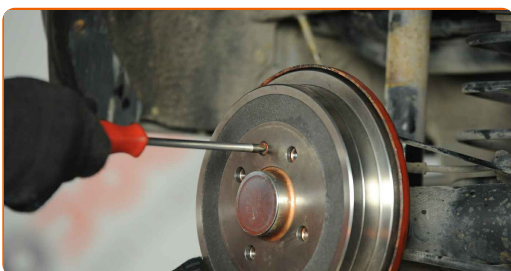
19

Szerelje be a fékdobot.



20

Húzza meg a fékdob rögzítőket. Használjon Phillips csavarhúzó. Használjon nyomatékkulcsot. Húzza meg 4 Nm nyomatékkal.



21

Tisztítsa meg a kerékbroncс beszerelési helyét. Használjon drótkéfét.

22

Tegyen kenőanyagot a keréktárcsa fékdobbal érintkező felületére. Rézszírt használjon.



23

Szerelje fel a kereket.



Az AUTODOC javasolja:

- Fontos! Tartsa a kereket, amikor a rögzítőcsavarokat csavarja be. VW Lupo 6X1

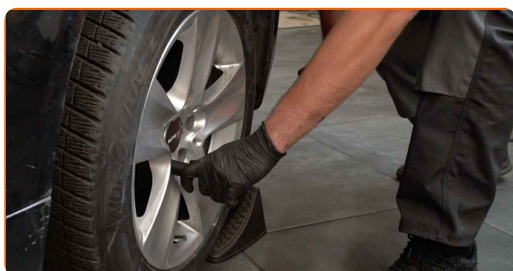
24

Csavarja be a kerékcsavarokat. Használja a következő kerék dugókulcsot: 17.



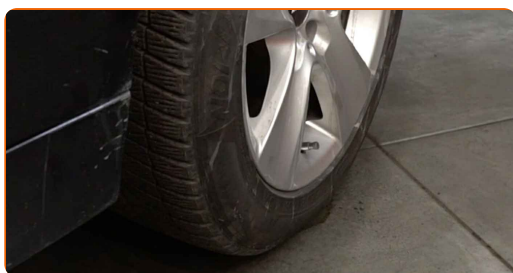
25

Engedje le az autót, és átlósan húzza meg a kerékanyákat. Használja a következő kerék dugókulcsot: 17. Használjon nyomatékkulcsot. Húzza meg 110 Nm nyomatékkal.



26

Távolítsa el az emelőt és a kerék ékeket.

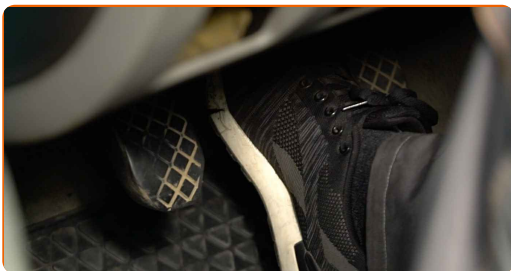


Az AUTODOC javasolja:

- A henger cseréje után légtelenítse VW Lupo 6X1 autója fékrendszerét.
- Ellenőrizze a fékfolyadékszintet a tágulási tartályban és töltsse fel ha szükséges.
- Végezzen fékpróbát amikor átlagos sebességgel halad: nem szabad, hogy VW Lupo 6X1 gépkocsija bármelyik irányba húzzon.

27

A fékpedál 10-15 alkalommal való lenyomásával állítsa be a fékpofák és a dob közötti hézagot VW Lupo 6X1 autóján.



SZÉP MUNKA! 

TOVÁBBI ÚTMUTATÓK MEGTEKINTÉSE

AUTODOC – KIVÁLÓ MINŐSÉGŰ ÉS MEGFIZETHETŐ AUTÓALKATRÉSZEK ONLINE

AUTODOC MOBIL APP: NAGYSZERŰ AKCIÓK, MÍG KÉNYELMES
VÁSÁROL



+ AUTODOC

GET IT ON
Google Play

Download on the
App Store

Download

ALKATRÉSZEK NAGYSZERŰ VÁLASZTÉKA GÉPKOCSIJÁHOZ

VÁSÁROLJON ALKATRÉSZEKET VW MODELLEKHEZ

FÉKMUNKAHENGER: SZÉLES VÁLASZTÉK

**VÁLASSZON ALKATRÉSZT A KÖVETKEZŐHÖZ: VW LUPO
6X1**

VW FÉKMUNKAHENGER: VÁSÁROLJN MOST

**VW LUPO 6X1 FÉKMUNKAHENGER: A LEGJOBB AKCIÓK ÉS
AJÁNLATOK**

JOGNYILATKOZAT:

A dokumentum csak általános ajánlásokat tartalmaz, melyek hasznosak lehetnek javítási és csereműveletek elvégzésekor. Az AutoDoc nem tehető felelőssé semmilyen, a javítási vagy csereműveletek során, az adott tájékoztatás nem megfelelő alkalmazásából, vagy félreértelmezéséből eredő veszteségért, sérülésért, vagy anyagi károkért.

Az AutoDoc nem tehető felelőssé az útmutatóban található lehetséges hibákért vagy pontatlanságokért. Az adott információk csak tájékoztató jellegűek, és nem helyettesíthetik a szakemberek tanácsait.

Az AutoDoc nem tehető felelőssé a berendezések, eszközök, vagy autóalkatrészek nem megfelelő, vagy veszélyes használatáért. Az AutoDoc határozottan javasolja, hogy elővigyázatosan, a biztonsági előírások betartásával végezzen javítási vagy csereműveleteket. Ne feledje: a gyenge minőségű autóalkatrészek használata nem garantálja a megfelelő szintű közúti biztonságot.

© Copyright 2022 – A weboldal teljes tartalmát, különösen a szövegeket, fényképeket és grafikákat, a szerzői jogra vonatkozó törvények védik. Minden jog, beleértve a másolást, a harmadik felekkel való megosztást, a szerkesztést és a fordítást, az AutoDoc GmbH tulajdona.