



Motorolaj és szűrők-csere

LEXUS LS I (XF10)

gépkocsin – Útmutató

HASONLÓ OKTATÓVIDEÓK



Ez a videó egy hasonló autóalkatrész cseréjét mutatja egy másik járművön

i Fontos!

Az a csere útmutató a következő gépkocsikhoz használható:
LEXUS LS I (XF10) 4.0

A lépések az autó kialakításának függvényében kismértékben eltérhetnek.

Ez az oktatóanyag egy hasonló alkatrészcsere folyamat során készült az következő gépkocsin: LEXUS RX II (XU30) 3.3 400h AWD

**CSERE: MOTOROLAJ ÉS SZŰRŐK – LEXUS LS I (XF10).
A SZERSZÁMOK, AMELYEKRE SZÜKSÉGE LEHET:**



- Drótkefe
- Univerzális tisztítóspray
- Kombinált kulcs №14
- 10 számú csavarbehajtó bit
- 14 számú csavarbehajtó bit
- Olajszűrő leszedő 76-14F
- Racsnis kulcs
- Nyomatékkulcs
- Patent kisedő szerszám
- Olajleeresztő tálca
- Tölcsér
- Sárvédő takaró

Szerszámok vásárlása

Csere: motorolaj és szűrők – LEXUS LS I (XF10). Tippek az AUTODOC szakértőtől:

- Az olajszűrőt minden alkalommal cserélje ki, amikor motorolajat cserél.
- Minden munkát leállított motor mellett kell végezni.
- Viseljen kesztyűt, hogy ne kerüljön a kezére forró folyadék.

CSERE: MOTOROLAJ ÉS SZŰRŐK – LEXUS LS I (XF10). ALKALMAZZA A KÖVETKEZŐ ELJÁRÁST:

1 Nyissa fel a motorháztetőt.

2 Használjon sárvédő takarót, hogy megakadályozza a festék és a műanyag részek sérülését.

3 Csavarja ki az olajszűrő csavart.



4 Emelje fel az autó egy emelővel, vagy álljon a szerelőaknára.

Csere: motorolaj és szűrők – LEXUS LS I (XF10). Az AUTODOC szakértői ajánlják:

- Az autónak vízszintesben kell lennie, ha ferdén áll, a leeresztő csapnak a legmélyebb ponton kell lennie.

- 5** Távolítsa el az olajteknő alsó burkolatának rögzítőit. Használja a következő méretű csavarbehajtó fejet: 10. Használjon racsnis kulcsot. Használjon patent kisedő szerszámot.



- 6** Távolítsa el az olajteknő borítását.



- 7** Helyezzen egy legalább 5 literes olajtartályt az olajlevezető nyílás alá.



- 8** Tisztítsa meg az olajteknő leeresztő nyílás területét. Használjon drótkéfét. Használjon univerzális tisztítósprayt.



- 9** Csavarozza ki a leeresztő dugót. Használja a következő méretű kombinált kulcsot: 14. Használja a következő méretű csavarbehajtó fejet: 14. Használjon racsnis kulcsot.



- 10** Eressze le a használt olajat.



Csere: motorolaj és szűrők – LEXUS LS I (XF10). Tippek az AUTODOC-tól:

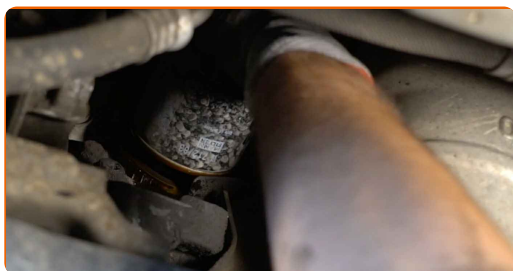
- Vigyázat! Az olaj forró lehet.
- Várjon addig, amíg az olaj teljesen kiürült a leeresztő nyílásból.

- 11** Készítsen elő egy tartályt a régi olajsűrőnek.



12

Csavarja ki az olajsűrőt. Használja a 76-14F dugókulcsot. Használjon racsnis kulcsot.



13

Helyezze a régi olajsűrőt a tartályba.

Csere: motorolaj és szűrők – LEXUS LS I (XF10). Tippek az AUTODOC szakértőtől:

- Emelje fel a tartályt. Az olajsűrő eltávolítása után az olaj azonnal el kezd folyni a nyílásból.

14

Tisztítsa meg az olajsűrő helyét. Használjon univerzális tisztítósprayt.



15

Kenje meg az új szűrő gumitömítését egy kis friss olajjal.



- 16** Csavarja az új szűrőt a helyére. Használja a 76-14F dugókulcsot. Használjon nyomatékkulcsot. Húzza meg 23 Nm nyomatékkal.



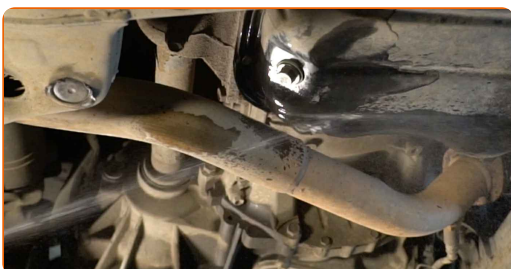
- 17** Tisztítsa meg az olajteknő leeresztő nyílás területét. Használjon univerzális tisztítósprayt.



- 18** Csavarja be az új leeresztő csavart, és húzza meg. Használja a következő méretű csavarbehajtó fejet: 14. Használjon nyomatékkulcsot. Húzza meg 27 Nm nyomatékkal.



- 19** Tisztítsa meg az olajteknő leeresztő nyílás területét. Használjon univerzális tisztítósprayt.



20 Szerelje vissza az olajteknő borítását.



21 Húzza meg az olajteknő alsó burkolatának rögzítőit. Használja a következő méretű csavarbehajtó fejet: 10. Használjon racsnis kulcsot.



22 Engedje le az autót.

23 Vegye le az olajsűrő kupakot.



24 Helyezze be a tölcsért.



25

Öntsön új olajat a motorba az autógyártó által ajánlott mennyiségben.



Csere: motorolaj és szűrők – LEXUS LS I (XF10). Tipp:

- A gyártó ajánlásának megfelelő olajat használja.

26

Ellenőrizze az olajsintet a nívópálca segítségével. Töltsön még be olajat, ha szükséges.



Figyelem!

- Az olajsintnek a „Min” és „Max” jelölések között kell lennie.

27

Szerelje fel az olajszűrő kupakot.



28 Húzza meg az olajbeöntő kupakot.



29 Járassa pár percig a motort. Miután az olajnyomás figyelmeztető jelzés kialszik, állítsa le a motort.

30 Állítsa le a motort, majd 5 perc múlva ellenőrizze az olajszintet nívópálcával, és töltsön még be olajat, ha szükséges.



Figyelem!

- Az olajszintnek a „Min” és „Max” jelölések között kell lennie.
- Győződjön meg arról, hogy az olajbeöntő kupak megfelelően meg van húzva.
- Ellenőrizze a leeresztő nyílás menetes csavarját és az olajszűrő tömítés zártságát. Húzza meg ezeket óvatosan, amennyiben szükséges.

31 Vegye le a sárvédő takarót.

32 Zárja le a motorháztetőt.

Csere: motorolaj és szűrők – LEXUS LS I (XF10). Az AUTODOC szakértői ajánlják:

- Ne feledje, hogy az olajnyomás figyelmeztető lámpa, amely a kenési rendszer nem megfelelő nyomását jelzi, a szokásosnál hosszabb ideig lehet bekapcsolva. Néhány másodperccel később az olaj kitölti az összes csatornát, és kialszik a fény.
- A környezetszennyezés elkerülése érdekében a használt olajszűrőt adja le a megfelelő hulladékgyűjtő helyen.

SZÉP MUNKA! 

TOVÁBBI ÚTMUTATÓK MEGTEKINTÉSE

AUTODOC – KIVÁLÓ MINŐSÉGŰ ÉS MEGFIZETHETŐ AUTÓALKATRÉSZEK ONLINE

AUTODOC MOBIL APP: NAGYSZERŰ AKCIÓK, MÍG KÉNYELMES VÁSÁROL



+ AUTODOC

GET IT ON
Google Play

Download on the
App Store

Download

ALKATRÉSZEK NAGYSZERŰ VÁLASZTÉKA GÉPKOCSIJÁHOZ

OLAJSZŰRŐ: SZÉLES VÁLASZTÉK

JOGNYILATKOZAT:

A dokumentum csak általános ajánlásokat tartalmaz, melyek hasznosak lehetnek javítási és csereműveletek elvégzésekor. Az AUTODOC nem tehető felelőssé semmilyen, a javítási vagy csereműveletek során, az adott tájékoztatás nem megfelelő alkalmazásából, vagy félreértelmezéséből eredő veszteségért, sérülésért, vagy anyagi károkért.

Az AUTODOC nem tehető felelőssé az útmutatóban található lehetséges hibákért vagy pontatlanságokért. Az adott információk csak tájékoztató jellegűek, és nem helyettesíthetik a szakemberek tanácsait.

Az AUTODOC nem tehető felelőssé a berendezések, eszközök, vagy autóalkatrészek nem megfelelő, vagy veszélyes használatáért. Az AUTODOC határozottan javasolja, hogy elővigyázatosan, a biztonsági előírások betartásával végezzen javítási vagy csereműveleteket. Ne feledje: a gyenge minőségű autóalkatrészek használata nem garantálja a megfelelő szintű közúti biztonságot.

© Copyright 2022 – A weboldal teljes tartalmát, különösen a szövegeket, fényképeket és grafikákat, a szerzői jogra vonatkozó törvények védik. Minden jog, beleértve a másolást, a harmadik felekkel való megosztást, a szerkesztést és a fordítást, az AUTODOC GmbH tulajdona.