



Gyújtógyertya-csere
HONDA CIVIC VIII
lépcsőshátú (FD, FA)
gépkocsin – Útmutató

HASONLÓ OKTATÓVIDEÓK



Ez a videó egy hasonló autóalkatrész cseréjét mutatja egy másik járművön

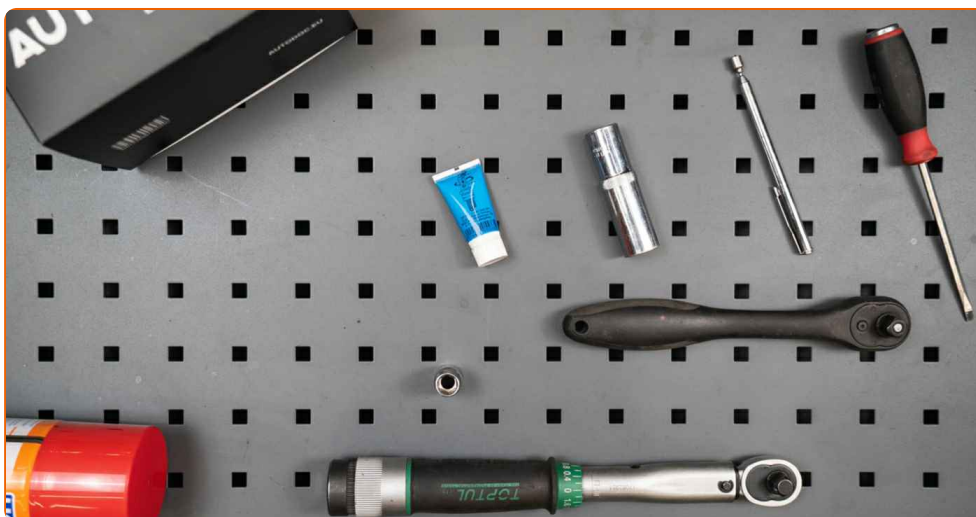
i Fontos!

Az a csere útmutató a következő gépkocsikhoz használható:
HONDA CIVIC VIII lépcsőshátú (FD, FA) 1.3 Hybrid (FD3), HONDA CIVIC VIII
lépcsőshátú (FD, FA) 1.3 Hybrid (FA3, FD3)

A lépések az autó kialakításának függvényében kismértékben eltérhetnek.

Ez az oktatóanyag egy hasonló alkatrészcsere folyamat során készült az következő gépkocsin: HONDA INSIGHT (ZE_) 1.3 Hybrid (ZE2)

**CSERE: GYÚJTÓGYERTYA – HONDA CIVIC VIII
LÉPCSŐSHÁTÚ (FD, FA). A SZERSZÁMOK, AMELYEKRE
SZÜKSÉGE LESZ:**



- Magas hőmérsékletű berágódásgátló kenőanyag
- 10 számú csavarbehajtó bit
- 16 Gyertya dugókulcs
- Racsnis kulcs
- Nyomatékkulcs
- Teleszkópos mágnes
- Lapos Csavarhúzó
- Sárvédő takaró

Szerszámok vásárlása

Csere: gyújtógyertya – HONDA CIVIC VIII lépcsőshátú (FD, FA). Az AUTODOC szakértői ajánlják:

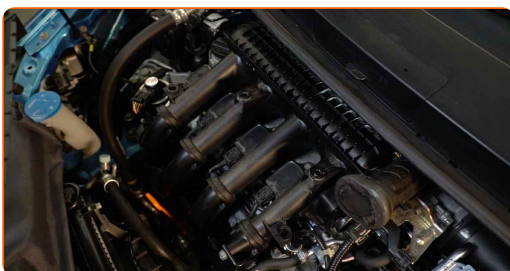
- A csere folyamata minden gyújtógyertya esetében megegyezik.
- Figyelem! Minden munka megkezdése előtt állítsa le a motort – HONDA CIVIC VIII lépcsőshátú (FD, FA).

A CSERÉT A KÖVETKEZŐ SORRENDEN VÉGEZZE:

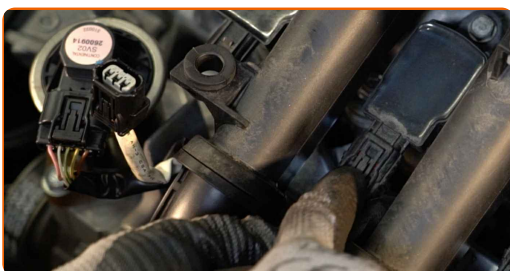
1 Nyissa fel a motorháztetőt.

2 Használjon sárvédő takarót, hogy megakadályozza a festék és a műanyag részek sérülését.

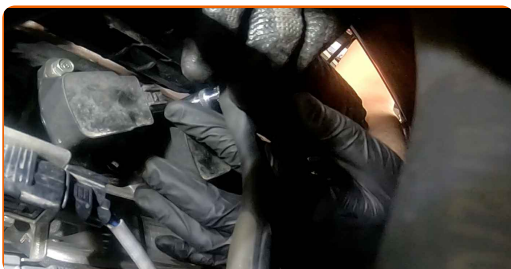
3 Távolítsa el motorburkolatot.



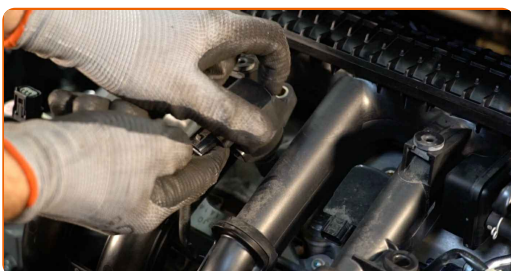
4 Húzza ki a csatlakozókat a gyújtótekercsekben.



- 5 Csavarja ki a gyújtótekercek rögzítőit. Használja a következő méretű csavarbehajtó fejet: 10. Használjon racsnis kulcsot.



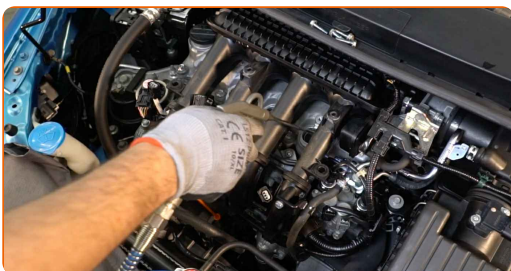
- 6 Vegye ki a gyújtótekerceket a gyújtógyertya fészkekből.



Csere: gyújtógyertya – HONDA CIVIC VIII lépcsőshátú (FD, FA). Az AUTODOC ajánlja:

- Jegyezze meg a gyújtótekercs leszerelés lépéseit.

- 7 Tisztítsa meg a gyertyafészkek belső részét a szennyeződésektől, a portól és a törmeléktől.



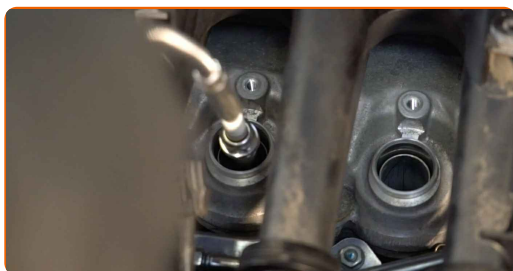
8

Csavarja ki a gyújtógyertyákat. Használja következő méretű gyertya dugókulcsot: 16. Használjon racsnis kulcsot.



9

Vegye ki a gyújtógyertyákat. Használja a teleszkópos mágneest.



10

Tegyen vékony réteg magas hőmérsékletű berágódásgátló kenőanyagot az új gyújtógyertyák meneteire. Használjon lapos csavarhúzó.

11

Szerelje be az új gyújtógyertyákat a fészükbe. Használja következő méretű gyertya dugókulcsot: 16.



12

Csavarja be az új gyújtógyertyákat, és húzza meg őket. Használja következő méretű gyertya dugókulcsot: 16. Használjon nyomatékkulcsot. Húzza meg 25 Nm nyomatékkal.



Csere: gyújtógyertya – HONDA CIVIC VIII lépcsőshátú (FD, FA). A szakemberek ajánlják:

- Ne húzza meg a gyújtógyertyákat túlságosan. A túlzott nyomaték megrongálhatja a menetes csatlakozókat.
- A gyertyakulcs használata közben legyen óvatos! Ha ferdén használja, megsértheti a menetes csatlakozókat.

- 13** Szerelje fel a gyújtótekerceket a gyújtógyertya fészkekhez. Győződjön meg arról, hogy hallja a kattantást, ami azt jelzi, hogy a helyére került.



Az AUTODOC javasolja:

- Csere: gyújtógyertya – HONDA CIVIC VIII lépcsőshátú (FD, FA). Kövesse a beszerelési lépéseket.

- 14** Húzza meg a gyújtótekercs rögzítőket. Használja a következő méretű csavarbehajtó fejet: 10. Használjon nyomatékkulcsot. Húzza meg 8 Nm nyomatékkal.



15 Csatlakoztassa a gyújtótekercecsek csatlakozóit.



16 Szerelje fel a motorburkolatot.

17 Járássa pár percig a motort. Erre azért van szükség, hogy az alkatrész biztosan megfelelően működjön.

18 Állítsa le a motort.

19 Vegye le a sárvédő takarót.

20 Zárja le a motorháztetőt.

SZÉP MUNKA! 

TOVÁBBI ÚTMUTATÓK MEGTEKINTÉSE

AUTODOC – KIVÁLÓ MINŐSÉGŰ ÉS MEGFIZETHETŐ AUTÓALKATRÉSZEK ONLINE

AUTODOC MOBIL APP: NAGYSZERŰ AKCIÓK, MÍG KÉNYELMES VÁSÁROL



+ AUTODOC

GET IT ON
Google Play

Download on the
App Store

Download

ALKATRÉSZEK NAGYSZERŰ VÁLASZTÉKA GÉPKOCSIJÁHOZ

GYÚJTÓGYERTYA: SZÉLES VÁLASZTÉK

JOGNYILATKOZAT:

A dokumentum csak általános ajánlásokat tartalmaz, melyek hasznosak lehetnek javítási és csereműveletek elvégzésekor. Az AUTODOC nem tehető felelőssé semmilyen, a javítási vagy csereműveletek során, az adott tájékoztatás nem megfelelő alkalmazásából, vagy félreértelmezéséből eredő veszteségért, sérülésért, vagy anyagi károkért.

Az AUTODOC nem tehető felelőssé az útmutatóban található lehetséges hibákért vagy pontatlanságokért. Az adott információk csak tájékoztató jellegűek, és nem helyettesíthetik a szakemberek tanácsait.

Az AUTODOC nem tehető felelőssé a berendezések, eszközök, vagy autóalkatrészek nem megfelelő, vagy veszélyes használatáért. Az AUTODOC határozottan javasolja, hogy elővigyázatosan, a biztonsági előírások betartásával végezzen javítási vagy csereműveleteket. Ne feledje: a gyenge minőségű autóalkatrészek használata nem garantálja a megfelelő szintű közúti biztonságot.

© Copyright 2023 – A weboldal teljes tartalmát, különösen a szövegeket, fényképeket és grafikákat, a szerzői jogra vonatkozó törvények védik. Minden jog, beleértve a másolást, a harmadik felekkel való megosztást, a szerkesztést és a fordítást, az AUTODOC SE tulajdona.