



Jobboldali motortartó  
bak-csere **FORD FOCUS**  
**III lépcsőshátú**  
gépkocsin – Útmutató

## HASONLÓ OKTATÓVIDEÓK



Ez a videó egy hasonló autóalkatrész cseréjét mutatja egy másik járművön

### **Fontos!**

Az a csere útmutató a következő gépkocsikhoz használható:  
FORD FOCUS III lépcsőshátú 1.6 Ti, FORD FOCUS III lépcsőshátú 1.6 Flexifuel

A lépések az autó kialakításának függvényében kismértékben eltérhetnek.

Ez az oktatóanyag egy hasonló alkatrészcsere folyamat során készült az következő gépkocsin: FORD Focus II Sedan (DB\_, FCH, DH) 1.6 TDCi

**CSERE: MOTORTARTÓ BAK – FORD FOCUS III  
LÉPCSŐSHÁTÚ. A SZERSZÁMOK, AMELYEKRE  
SZÜKSÉGE LEHET:**



- Drótkefe
- WD-40 spray
- Réz zsír
- Nyomatékkulcs
- E11 számú csavarbehajtó bit
- 16 számú csavarbehajtó bit
- 18 számú csavarbehajtó bit
- Racsnis kulcs
- Emelő
- Sárvédő takaró

**Szerszámok vásárlása**

Csere: motortartó bak – FORD FOCUS III lépcsőshátú. Tipp:

- Minden munkát leállított motor mellett kell végezni.

## CSERE: MOTORTARTÓ BAK – FORD FOCUS III LÉPCSŐSHÁTÚ. A LÉPÉSEK AJÁNLOTT SORRENDJE:

1 Nyissa fel a motorháztetőt.

2 Használjon sárvédő takarót, hogy megakadályozza a festék és a műanyag részek sérülését.

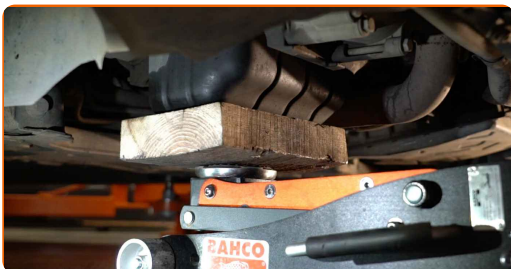
3 Vegye le a motorfedelelet.



Az AUTODOC javasolja:

- Csere: motortartó bak – FORD FOCUS III lépcsőshátú. Az alkatrész eltávolítása során ne alkalmazzon túlzott erőt, mert megsérülhet az alkatrész.

4 Támassza meg a motort az olajteknő területén. Használjon emelőt.



5

Tisztítsa meg a motortartó rögzítőit. Használjon drótkefét. Használjon WD-40 spray-t.



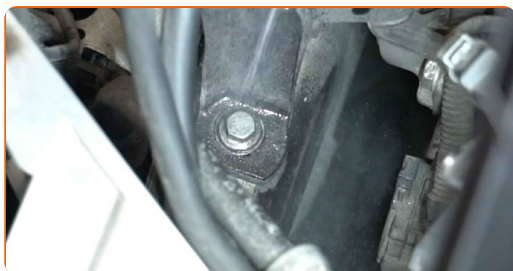
6

Csavarja ki a motortartó felső rögzítőjét. Használja a következő méretű csavarbehajtó fejet: 16. Használjon racsnis kulcsot.



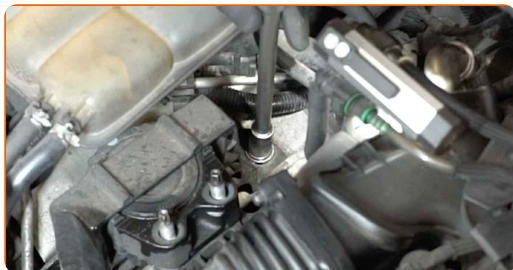
7

Tisztítsa meg a motortartó rögzítőit. Használjon drótkefét. Használjon WD-40 spray-t.



8

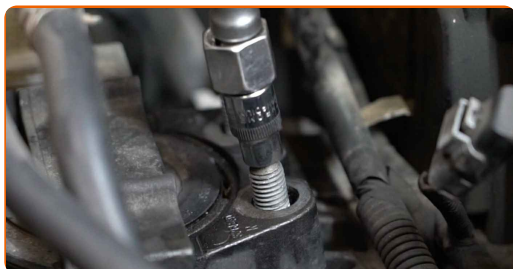
Csavarja ki a motortartó gumibakot az autó karosszériájához csatlakoztató rögzítőket. Használja a következő méretű csavarbehajtó fejet: 18. Használjon racsnis kulcsot.



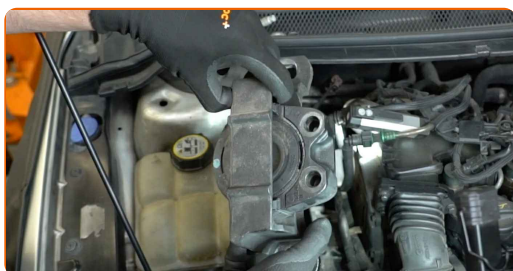
9

Távolítsa el a hidraulikus emelőt.

- 10 Csavarja ki a motortartó rögzítőit. Használja a következő méretű csavarbehajtó fejet: E11. Használjon racsnis kulcsot.



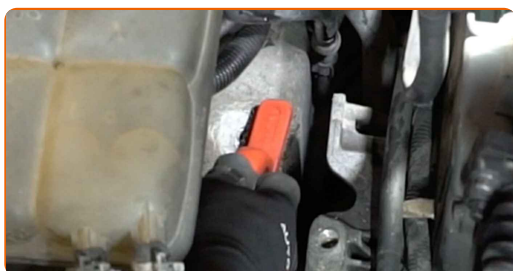
- 11 Távolítsa el a motortartót.



Csere: motortartó bak – FORD FOCUS III lépcsőshátú. Tippek az AUTODOC-tól:

- Gondosan ellenőrizze a motortartókat, és cserélje ki ezeket, ha szükséges.

- 12 Tisztítsa meg a motortartó beszerelési helyét. Használjon drótkéfért. Használjon WD-40 spray-t.



**13** Szerelje be a motortartót a beszerelési helyére.



**14** Húzza meg a motortartó rögzítőcsavarjait. Használja a következő méretű csavarbehajtó fejet: E11. Használjon nyomatékkulcsot. Húzza meg 32 Nm nyomatékkal.



**15** Húzza meg a motortartó gumibakot az autó karosszériájához csatlakoztató rögzítőket. Használja a következő méretű csavarbehajtó fejet: 18. Használjon nyomatékkulcsot. Húzza meg 65 Nm nyomatékkal.



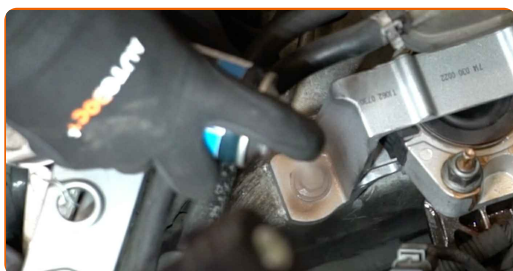
**16** Tegyen kenőanyagot a motortartó rögzítőire. Rézszírt használjon.



- 17** Húzza meg a motortartó felső rögzítőjét. Használja a következő méretű csavarbehajtó fejet: 16. Használjon nyomatékkulcsot. Húzza meg 55 Nm nyomatékkal.



- 18** Tegyen kenőanyagot a motortartó rögzítőire. Rézszírt használjon.



- 19** Szerelje fel a motorfedelelet és rögzítse.



### Az AUTODOC javasolja:

- Cseré: motortartó bak – FORD FOCUS III lépcsőshátú. Ne fejtessen ki túlságosan nagy erőt a beszerelés során. Ez megrongálhatja az alkatrészt.
- Győződjön meg a motorvédő burkolat megfelelő illeszkedéséről. A vezető-illesztő elemekhez képest nem lehet eltolódva.

- 20** Vegye le a sárvédő takarót.



21

Zárja le a motorháztetőt.

**SZÉP MUNKA!** 

**TOVÁBBI ÚTMUTATÓK MEGTEKINTÉSE**

# AUTODOC – KIVÁLÓ MINŐSÉGŰ ÉS MEGFIZETHETŐ AUTÓALKATRÉSZEK ONLINE

**AUTODOC MOBIL APP: NAGYSZERŰ AKCIÓK, MÍG KÉNYELMES VÁSÁROL**



**AUTODOC**

GET IT ON  
**Google Play**

Download on the  
**App Store**

**Download**

**ALKATRÉSZEK NAGYSZERŰ VÁLASZTÉKA GÉPKOCSIJÁHOZ**

**MOTORTARTÓ BAK: SZÉLES VÁLASZTÉK**

## **JOGNYILATKOZAT:**

A dokumentum csak általános ajánlásokat tartalmaz, melyek hasznosak lehetnek javítási és csereműveletek elvégzésekor. Az AUTODOC nem tehető felelőssé semmilyen, a javítási vagy csereműveletek során, az adott tájékoztatás nem megfelelő alkalmazásából, vagy félreértelmezéséből eredő veszteségért, sérülésért, vagy anyagi károkért.

Az AUTODOC nem tehető felelőssé az útmutatóban található lehetséges hibákért vagy pontatlanságokért. Az adott információk csak tájékoztató jellegűek, és nem helyettesíthetik a szakemberek tanácsait.

Az AUTODOC nem tehető felelőssé a berendezések, eszközök, vagy autóalkatrészek nem megfelelő, vagy veszélyes használatáért. Az AUTODOC határozottan javasolja, hogy elővigyázatosan, a biztonsági előírások betartásával végezzen javítási vagy csereműveleteket. Ne feledje: a gyenge minőségű autóalkatrészek használata nem garantálja a megfelelő szintű közúti biztonságot.

© Copyright 2022 – A weboldal teljes tartalmát, különösen a szövegeket, fényképeket és grafikákat, a szerzői jogra vonatkozó törvények védik. Minden jog, beleértve a másolást, a harmadik felekkel való megosztást, a szerkesztést és a fordítást, az AUTODOC GmbH tulajdona.