

 **AUTODOC CLUB**

Elülső fékbetétek-csere  
**CITROËN BERLINGO**  
**Dobozos (B9) gépkocsin**  
– Útmutató

## HASONLÓ OKTATÓVIDEÓK



Ez a videó egy hasonló autóalkatrész cseréjét mutatja egy másik járművön

**i Fontos!**

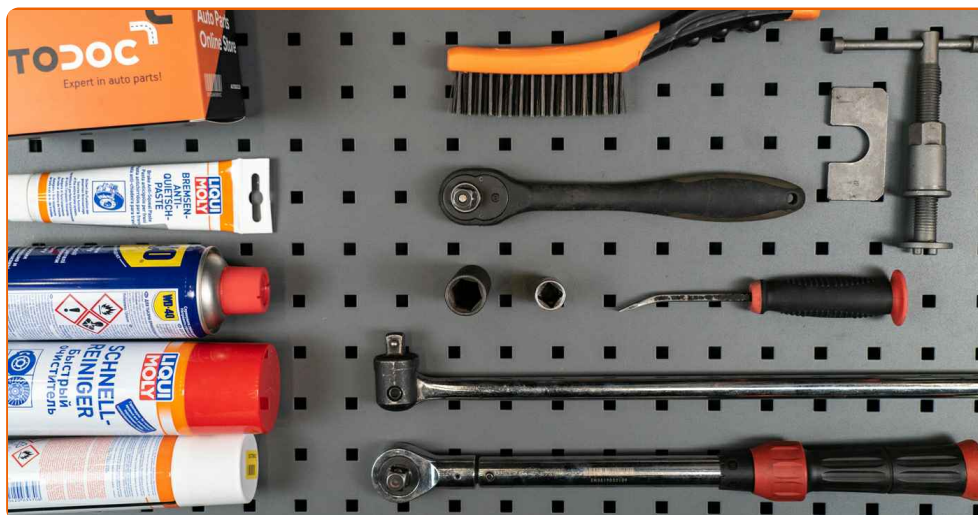
Az a csere útmutató a következő gépkocsikhoz használható:

CITROËN BERLINGO Dobozos (B9) 1.6 HDi 90, CITROËN BERLINGO Dobozos (B9) 1.6 HDi / BlueHDi 75, CITROËN BERLINGO Dobozos (B9) 1.6 HDi 75 4x4, CITROËN BERLINGO Dobozos (B9) 1.6 HDi 90 4x4

A lépések az autó kialakításának függvényében kismértékben eltérhetnek.

Ez az oktatóanyag egy hasonló alkatrészcsere folyamat során készült az következő gépkocsin: PEUGEOT 206 Hatchback (2A/C) 1.6

**CSERE: FÉKBETÉTEK – CITROËN BERLINGO DOBOZOS (B9). A SZERSZÁMOK, AMELYEKRE SZÜKSÉGE LESZ:**



- Drótkefe
- WD-40 spray
- Féktisztító
- Fékpaszta
- Réz zsír
- 13 számú csavarbehajtó bit
- Kerék dugókulcs készlet №19
- Féknyereg visszanyomó
- Racsnis kulcs
- Nyomatékkulcs
- Feszítővas
- Kerékék

**Szerszámok vásárlása**

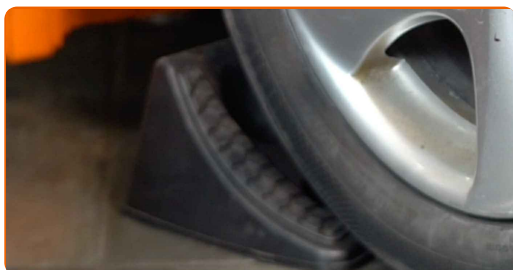
Csere: fékbetétek – CITROËN BERLINGO Dobozos (B9). Az AUTODOC ajánlja:

- Minden tengelyen cserélje ki a teljes fékbetét szetteket. Ez biztosítja a hatékony fékezést.
- A csere folyamata az ugyanazon a tengelyen lévő minden féktárcsa esetében megegyezik.
- Minden munkát leállított motor mellett kell végezni.

## CSERE: FÉKBETÉTEK – CITROËN BERLINGO DOBOZOS (B9). A LÉPÉSEK AJÁNLOTT SORRENDJE:

**1** Nyissa fel a motorháztetőt. Csavarja le a fékfolyadék tartály kupakját.

**2** Rögzítse kerék ékekkel a kerekeket.



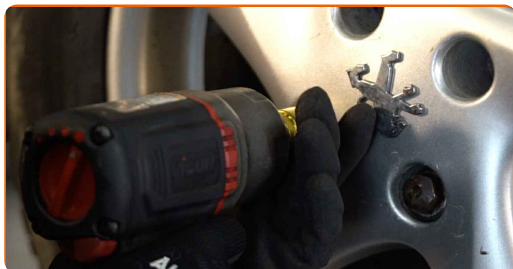
**3** Lazítsa meg a kerékrögzítő csavarokat. Használja a következő kerék dugókulcsot: 19.



**4** Emelje el az autó elejét, és rögzítse alátámasztással.

5

Csavarja ki a kerécsavarokat.

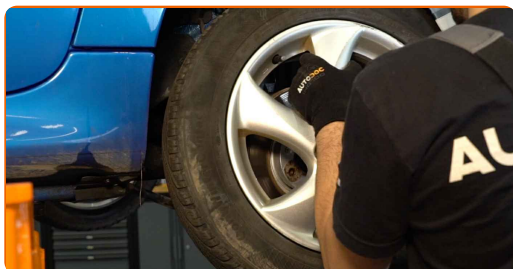


Csere: fékbetétek – CITROËN BERLINGO Dobozos (B9). Tipp:

- A sérülések elkerülése érdekében a csavarok kicsavarásánál támassza ki a kereket.

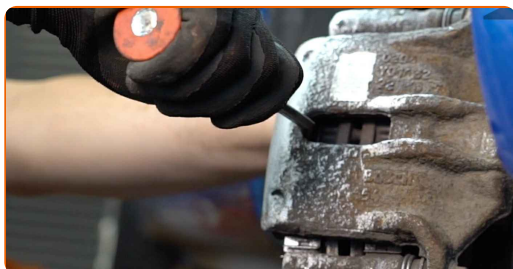
6

Vegye le a kereket.



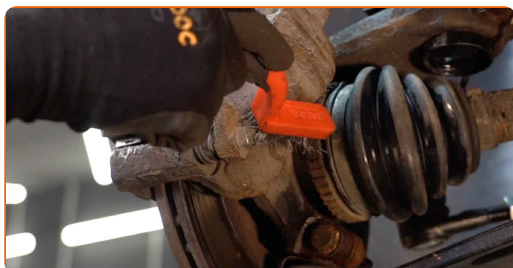
7

Válassza szét a fékbetéteket. Használjon feszítővasat.



8

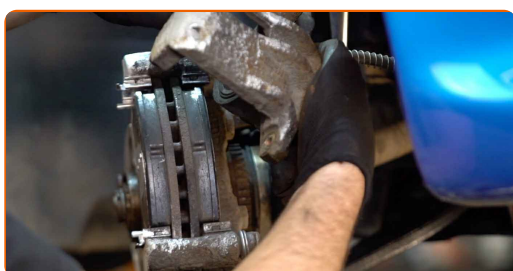
Tisztítsa meg a féknyereg rögzítőket. Használjon drótkéfét. Használjon WD-40 spray-t.



- 9** Csavarja ki a féknyereg rögzítőt. Használja a következő méretű csavarbehajtó fejet: 13. Használjon racsnis kulcsot.



- 10** Távolítsa el a féknyeret.



### Csere: fékbetétek – CITROËN BERLINGO Dobozos (B9). Az AUTODOC szakértői ajánlják:

- Rögzítse a féknyeret egy dróttal a karosszériához vagy a felfüggesztéshez, hogy elkerülje a nyomásvesztést a fékrendszerben.
- Bizonyosodjon meg róla, hogy a féknyereg nem lóg a féktömlőn.
- Ne nyomja le a fékpedált miután kivette a féknyeret. Ennek eredményeként a dugattyú kieshet a fékhengerből, és a fékfolyadék szivárgás, valamint a rendszer nyomásvesztése fordulhat elő.
- Ellenőrizze a féknyereg konzolt, a féknyereg vezetőcsapokat és a porvédőket. Tisztítsa meg ezeket. Cserélje ki, ha szükséges.

11

Távolítsa el a fékbetéteket.

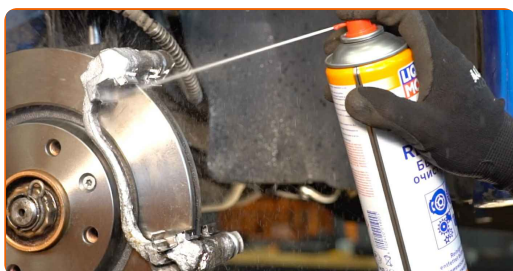


Csere: fékbetétek – CITROËN BERLINGO Dobozos (B9). A szakemberek ajánlják:

- Mérje meg a féktárcsa vastagságát. Ha eléri a kopáshatárt, ki kell cserélni az alkatrészt.

12

Tisztítsa meg a féknyereg konzolt a szennyeződésektől és a portól. Használjon drótkéfért. Használjon féktisztítót.

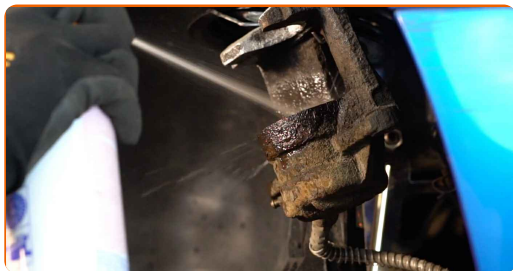


Az AUTODOC javasolja:

- Csere: fékbetétek – CITROËN BERLINGO Dobozos (B9). A spray alkalmazását követően várjon néhány percet.

13

Tegyen kenőanyagot a féknyereg dugattyúra. Használjon féktisztítót.

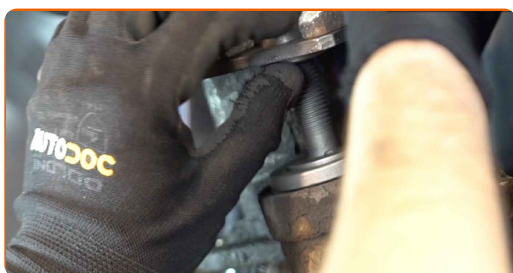


### Az AUTODOC javasolja:

- A spray alkalmazását követően várjon néhány percet.

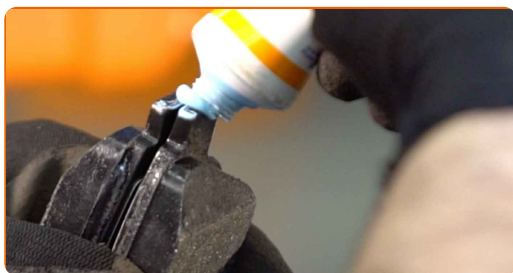
14

Nyomja be a féknyereg dugattyút. Használja a féknyereg visszanyomó szerszámot.



15

Tegyen kenőanyagot a fékbetétek felületének féknyereg tartókonzzal érintkező részére. Használjon fékpasztát.



### Csere: fékbetétek – CITROËN BERLINGO Dobozos (B9). Az AUTODOC szakértői ajánlják:

- Győződjön meg róla, hogy a tárcsa felülete tiszta mielőtt felszereli a fékbetéteket.



16

Szerelje be az új fékbetéteket.

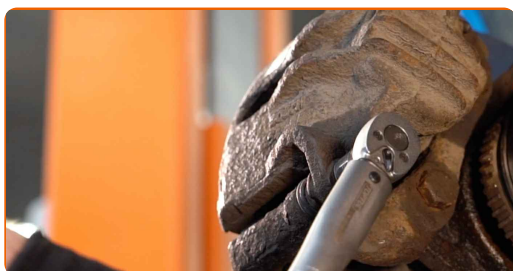


### Az AUTODOC javasolja:

- Ügyeljen rá, hogy a fékbetétek betét oldala legyen a tárcsa felé szerelve.

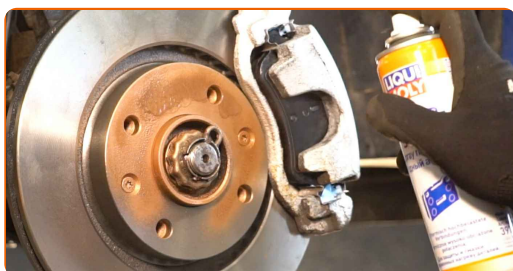
17

Szerelje fel a féknyerget és rögzítse. Használja a következő méretű csavarbehajtó fejet: 13. Használjon nyomatékkulcsot. Húzza meg 30 Nm nyomatékmal.



18

Tisztítsa meg a féktárcsa felületét. Használjon féktisztítót.

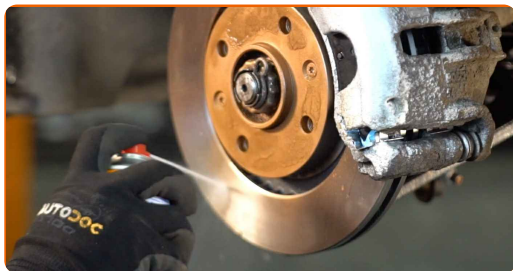


### Az AUTODOC javasolja:

- Csere: fékbetétek – CITROËN BERLINGO Dobozos (B9). A spray alkalmazását követően várjon néhány percet.

19

Kenje meg a felületet, ahol a féktárcsa a keréktárcsával érintkezik. Rézzsírt használjon.



20

Szerelje fel a kereket.

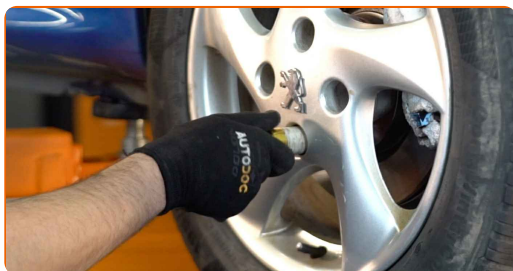


Csere: fékbetétek – CITROËN BERLINGO Dobozos (B9). Az AUTODOC ajánlja:

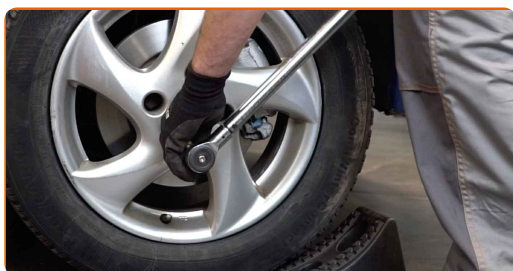
- A sérülések elkerülése érdekében a csavarok meghúzásánál tartsa fent a kereket.

21

Csavarja be a kerékcsavarokat. Használja a következő kerék dugókulcsot: 19.



- 22** Engedje le az autót, és átlósan húzza meg a kerékanyákat. Használjon nyomatékkulcsot. Húzza meg 100 Nm nyomatékkal.



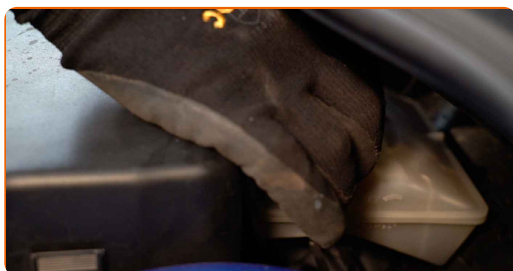
- 23** Távolítsa el az emelőt és a kerék ékeket.



### Az AUTODOC javasolja:

- **Fontos! Csere: fékbetétek – CITROËN BERLINGO Dobozos (B9).** Ellenőrizze a tartályban a fékfolyadék szintjét, és szükség esetén töltsse fel.

- 24** Húzza meg a fékfolyadék tartály kupakját.



### Az AUTODOC javasolja:

- **CITROËN BERLINGO Dobozos (B9)** - Nyomja le többször a fékpedált leállított motor mellett, amíg nem érez ellenállást.

25

Zárja le a motorháztetőt.

Csere: fékbetétek – CITROËN BERLINGO Dobozos (B9). Az AUTODOC szakértői ajánlják:

- Fékbetét csere után az első 150-200 km-en finoman lassítson. Kerülje az erős, blokkoló fékezést.

**SZÉP MUNKA!** 

**TOVÁBBI ÚTMUTATÓK MEGTEKINTÉSE**

# AUTODOC – KIVÁLÓ MINŐSÉGŰ ÉS MEGFIZETHETŐ AUTÓALKATRÉSZEK ONLINE

**AUTODOC MOBIL APP: NAGYSZERŰ AKCIÓK, MÍG KÉNYELMES VÁSÁROL**



**+ AUTODOC**

GET IT ON  
**Google Play**

Download on the  
**App Store**

**Download**

**ALKATRÉSZEK NAGYSZERŰ VÁLASZTÉKA GÉPKOCSIJÁHOZ**

**FÉKBETÉTEK: SZÉLES VÁLASZTÉK**

## **JOGNYILATKOZAT:**

A dokumentum csak általános ajánlásokat tartalmaz, melyek hasznosak lehetnek javítási és csereműveletek elvégzésekor. Az AUTODOC nem tehető felelőssé semmilyen, a javítási vagy csereműveletek során, az adott tájékoztatás nem megfelelő alkalmazásából, vagy félreértelmezéséből eredő veszteségért, sérülésért, vagy anyagi károkért.

Az AUTODOC nem tehető felelőssé az útmutatóban található lehetséges hibákért vagy pontatlanságokért. Az adott információk csak tájékoztató jellegűek, és nem helyettesíthetik a szakemberek tanácsait.

Az AUTODOC nem tehető felelőssé a berendezések, eszközök, vagy autóalkatrészek nem megfelelő, vagy veszélyes használatáért. Az AUTODOC határozottan javasolja, hogy elővigyázatosan, a biztonsági előírások betartásával végezzen javítási vagy csereműveleteket. Ne feledje: a gyenge minőségű autóalkatrészek használata nem garantálja a megfelelő szintű közúti biztonságot.

© Copyright 2023 – A weboldal teljes tartalmát, különösen a szövegeket, fényképeket és grafikákat, a szerzői jogra vonatkozó törvények védik. Minden jog, beleértve a másolást, a harmadik felekkel való megosztást, a szerkesztést és a fordítást, az AUTODOC SE tulajdona.