

 **AUTODOC CLUB**

Fékdob-csere **CITROËN**
Berlingo / Berlingo First
(MF, GJK, GFK)
gépkocsin – Útmutató

HASONLÓ OKTATÓVIDEÓK



Ez a videó egy hasonló autóalkatrész cseréjét mutatja egy másik járművön

Fontos!

Az a csere útmutató a következő gépkocsikhoz használható:

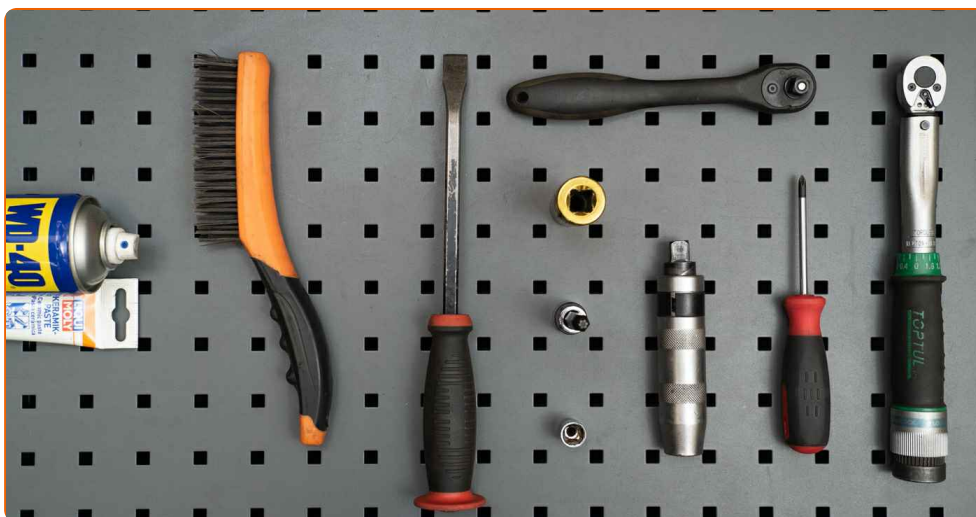
CITROËN Berlingo / Berlingo First (MF, GJK, GFK) 1.4 i, CITROËN Berlingo / Berlingo First (MF, GJK, GFK) 1.9 D, CITROËN Berlingo / Berlingo First (MF, GJK, GFK) 1.1 i, CITROËN Berlingo / Berlingo First (MF, GJK, GFK) 1.8 i, CITROËN Berlingo / Berlingo First (MF, GJK, GFK) 2.0 HDI 90, CITROËN Berlingo / Berlingo First (MF, GJK, GFK) 1.8 D, CITROËN Berlingo / Berlingo First (MF, GJK, GFK) 1.8 i 4WD, CITROËN Berlingo / Berlingo First (MF, GJK, GFK) 1.9 D 4WD, CITROËN Berlingo / Berlingo First (MF, GJK, GFK) électrique, CITROËN Berlingo / Berlingo First (MF, GJK, GFK) 1.6 16V, CITROËN Berlingo / Berlingo First (MF, GJK, GFK) 1.4 i bivalent, CITROËN Berlingo / Berlingo First (MF, GJK, GFK) 1.4 bivalent, CITROËN Berlingo / Berlingo First (MF, GJK, GFK) 1.6 HDI 75, CITROËN Berlingo / Berlingo First (MF, GJK, GFK) 1.6 HDI 90, CITROËN Berlingo / Berlingo First (MF, GJK, GFK) 2.0 HDi 4x4, (+ 2)

A lépések az autó kialakításának függvényében kismértékben eltérhetnek.

Felhívjuk figyelmét, hogy ez az oktatóanyag ennek az autóalkatrésznek a cserefolyamata alapján készült egy hasonló kivitelű autónál.

Ez az oktatóanyag egy hasonló alkatrészcsere folyamat során készült az következő gépkocsin: CITROËN Berlingo / Berlingo First Van (M_) 1.9 D

**CSERE: FÉKDOB – CITROËN BERLINGO / BERLINGO
FIRST (MF, GJK, GFK). A SZÜKSÉGES SZERSZÁMOKAT
TARTALMAZÓ LISTA:**



- Drótkefe
- WD-40 spray
- Kerámia zsír
- Nyomatékkulcs
- 12 számú csavarbehajtó bit
- Torx vég T30
- Kerék dugókulcs készlet №19
- Racsnis kulcs
- Phillips Csavarhúzó
- Elektromos csavarhúzó
- Feszítővas
- Kerékék

Szerszámok vásárlása

Az AUTODOC javasolja:

- CITROËN Berlingo / Berlingo First (MF, GJK, GFK) autóján párban cserélje a fékdobokat mindkét tengelyen, függetlenül az alkatrész állapotától. Ez biztosítja az egyenletes fékezést.
- A csere folyamata az ugyanazon a tengelyen lévő jobb és a baloldali fékdobok esetében megegyezik.
- A fékdobok cseréje esetén ügyeljen arra, hogy kicserélje a fékpofákat is.
- Csere: fékdob – CITROËN Berlingo / Berlingo First (MF, GJK, GFK). Végezze el az alábbi lépéseket:

A CSERÉT A KÖVETKEZŐ SORRENDEN VÉGEZZE:

1 Rögzítse kerék éekkel a kerekeket.

2 Lazítsa meg a kerékrögzítő csavarokat. Használja a következő kerék dugókulcsot: 19.



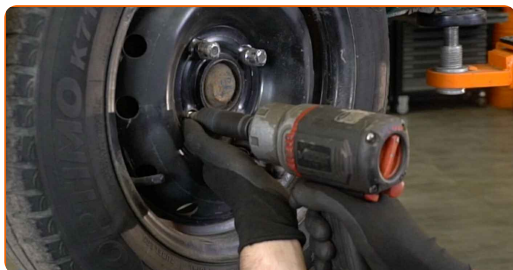
3 Emelje fel a gépkocsit.

Csere: fékdob – CITROËN Berlingo / Berlingo First (MF, GJK, GFK). Tippek az AUTODOC-tól:

- Ha emelőt használ, győződjön meg róla, hogy az lapos, egyenetlenségektől mentes felületen áll.
- Ügyeljen arra, hogy az autót emelőállványokkal is rögzítse.

4

Csavarja ki a kerékcsavarokat.



Az AUTODOC javasolja:

- Figyelem! A sérülések elkerülése érdekében a rögzítőcsavarok kicsavarása során tartsa a kereket. CITROËN Berlingo / Berlingo First (MF, GJK, GFK)

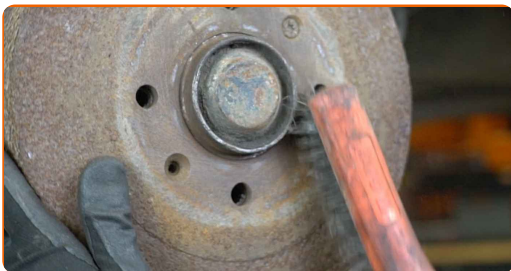
5

Vegye le a kereket.



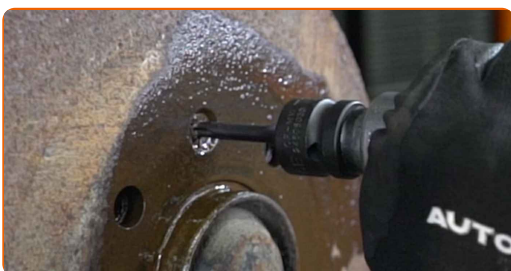
6

Tisztítsa meg a fékdob rögzítő csavarjait. Használjon drótkefét. Használjon WD-40 spray-t.



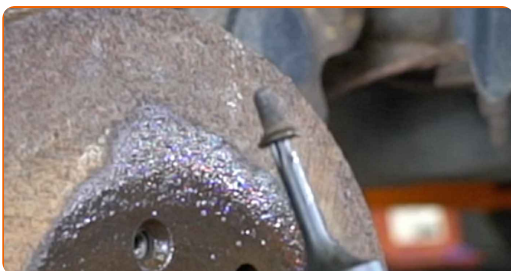
7

Csavarja ki a fékdob rögzítő csavarjait. Használja a következő torx kulcsot: T30. Használjon elektromos csavarhúzót.



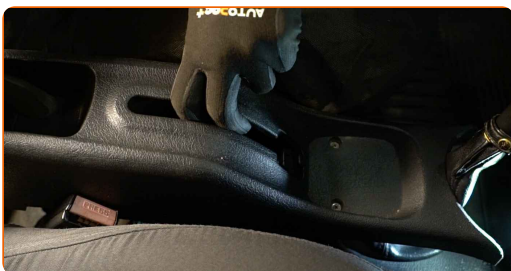
8

Távolítsa el a rögzítőcsavarokat.

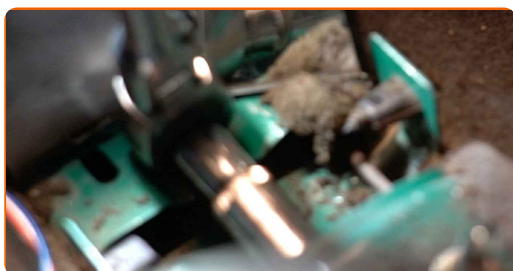


9

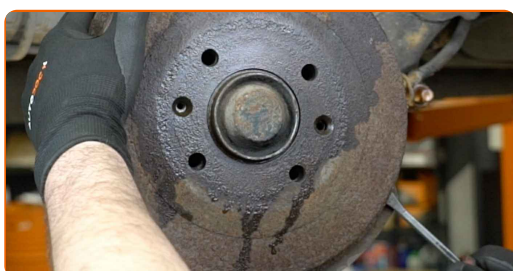
Csavarja ki a közép konzol rögzítőcsavarjait és távolítsa el a konzolt. Használjon Phillips csavarhúzót.



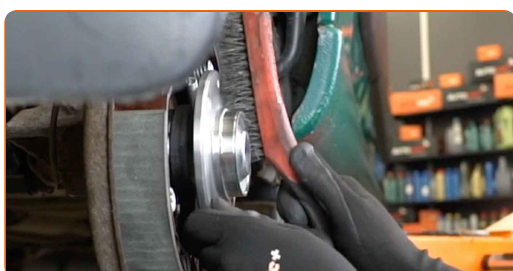
- 10** Lazítsa meg a rögzítőfék kábel állítóanyáját. Használja a következő méretű csavarbehajtó fejet: 12. Használjon racsnis kulcsot.



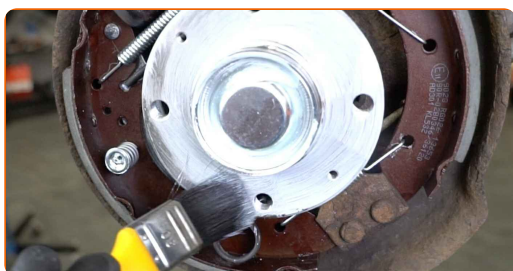
- 11** Távolítsa el a fékdobot. Használjon feszítővasat.



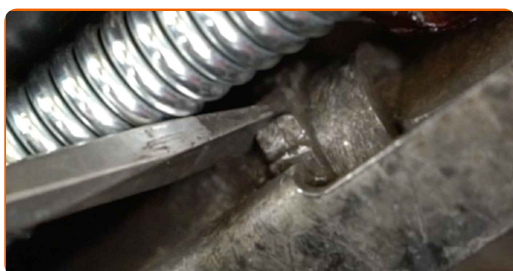
- 12** Tisztítsa meg a kerékagyat. Használjon drótkéfét.



- 13** Kezelje az érintkező felületet. Használjon kerámia zsírt.



- 14** Állítsa be újra a fékpofaállítót. Használjon feszítővasat.



15 Szerelje be a fékdobot.



16 Szerelje fel a rögzítőcsavarokat.



17 Húzza meg a fékdob rögzítő csavarjait. Használja a következő torx kulcsot: T30. Használjon nyomatékkulcsot. Húzza meg 10 Nm nyomatékkal.



18 Tegyen kenőanyagot a keréktárcsa fékdobbal érintkező felületére. Használjon kerámia zsírt.



19 Szerelje fel a kereket.

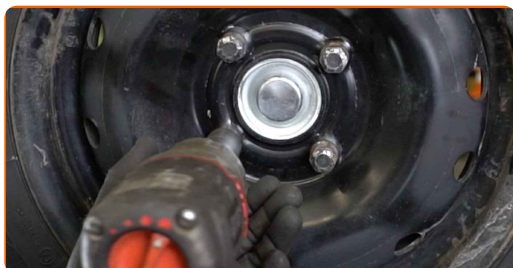


Az AUTODOC javasolja:

- Figyelem! A sérülések elkerülése érdekében a csavarok becsavarásánál tartsa a kereket az autón. CITROËN Berlingo / Berlingo First (MF, GJK, GFK)

20

Csavarja be a kerékcsavarokat. Használja a következő kerék dugókulcsot: 19.

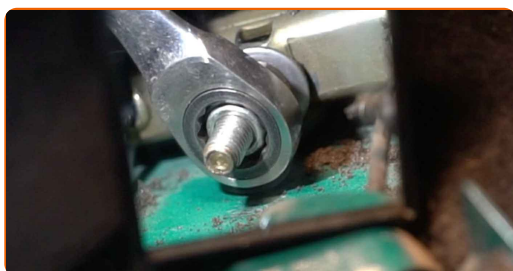


Csere: fékdob – CITROËN Berlingo / Berlingo First (MF, GJK, GFK). Tipp:

- Anélkül, hogy beindítaná a motort, nyomja le néhányszor a fékpedált, addig, amíg jelentős ellenállást nem érez.

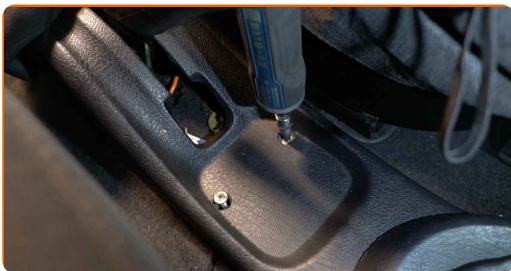
21

Állítsa be a rögzítőfék kábel állítóanyáját. Használja a következő méretű csavarbehajtó fejet: 12. Használjon racsnis kulcsot.



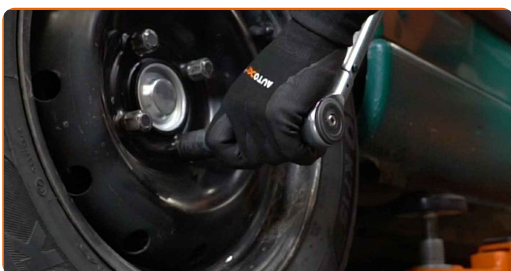
22

Szerelje be a közép konzolt, és csavarja be a rögzítőcsavarjait. Használjon Phillips csavarhúzó.



23

Engedje le az autót, és átlósan húzza meg a kerékanyákat. Használja a következő kerék dugókulcsot: 19. Használjon nyomatékkulcsot. Húzza meg 90 Nm nyomatékkal.



24

Távolítsa el az emelőt és a kerék ékeket.



SZÉP MUNKA! 

TOVÁBBI ÚTMUTATÓK MEGTEKINTÉSE

AUTODOC – KIVÁLÓ MINŐSÉGŰ ÉS MEGFIZETHETŐ AUTÓALKATRÉSZEK ONLINE

AUTODOC MOBIL APP: NAGYSZERŰ AKCIÓK, MÍG KÉNYELMES VÁSÁROL



+ AUTODOC

GET IT ON
Google Play

Download on the
App Store

Download

ALKATRÉSZEK NAGYSZERŰ VÁLASZTÉKA GÉPKOCSIJÁHOZ

FÉKDOB: SZÉLES VÁLASZTÉK

JOGNYILATKOZAT:

A dokumentum csak általános ajánlásokat tartalmaz, melyek hasznosak lehetnek javítási és csereműveletek elvégzésekor. Az AUTODOC nem tehető felelőssé semmilyen, a javítási vagy csereműveletek során, az adott tájékoztatás nem megfelelő alkalmazásából, vagy félreértelmezéséből eredő veszteségért, sérülésért, vagy anyagi károkért.

Az AUTODOC nem tehető felelőssé az útmutatóban található lehetséges hibákért vagy pontatlanságokért. Az adott információk csak tájékoztató jellegűek, és nem helyettesíthetik a szakemberek tanácsait.

Az AUTODOC nem tehető felelőssé a berendezések, eszközök, vagy autóalkatrészek nem megfelelő, vagy veszélyes használatáért. Az AUTODOC határozottan javasolja, hogy elővigyázatosan, a biztonsági előírások betartásával végezzen javítási vagy csereműveleteket. Ne feledje: a gyenge minőségű autóalkatrészek használata nem garantálja a megfelelő szintű közúti biztonságot.

© Copyright 2023 – A weboldal teljes tartalmát, különösen a szövegeket, fényképeket és grafikákat, a szerzői jogra vonatkozó törvények védik. Minden jog, beleértve a másolást, a harmadik felekkel való megosztást, a szerkesztést és a fordítást, az AUTODOC SE tulajdona.