



Elülső fékbetétek-csere
CITROËN BERLINGO
alváz (B9) gépkocsin –
Útmutató

HASONLÓ OKTATÓVIDEÓK



Ez a videó egy hasonló autóalkatrész cseréjét mutatja egy másik járművön

i Fontos!

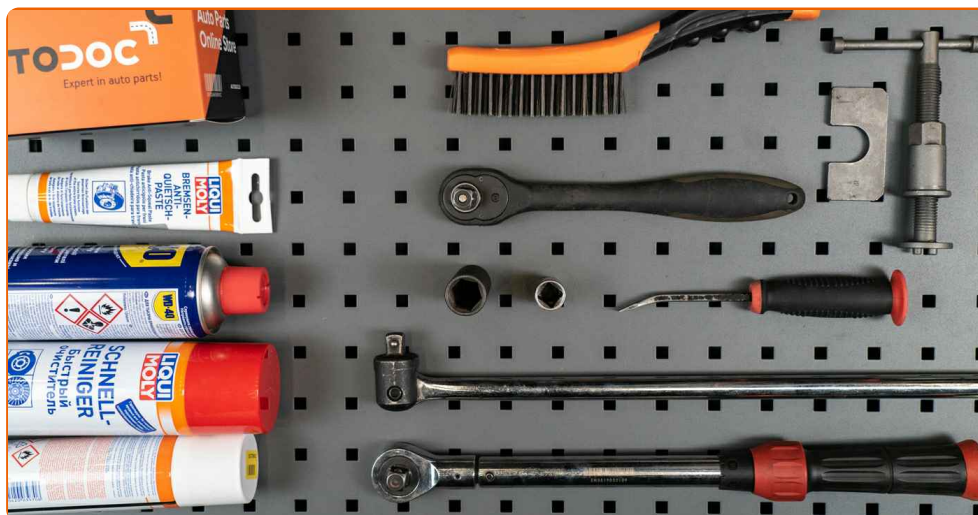
Az a csere útmutató a következő gépkocsikhoz használható:

CITROËN BERLINGO alváz (B9) 1.6 HDi 90 16V, CITROËN BERLINGO alváz (B9) 1.6 HDi 92, CITROËN BERLINGO alváz (B9) 1.6 HDi 90

A lépések az autó kialakításának függvényében kismértékben eltérhetnek.

Ez az oktatóanyag egy hasonló alkatrészcsere folyamat során készült az következő gépkocsin: PEUGEOT 206 Hatchback (2A/C) 1.6

CSERE: FÉKBETÉTEK – CITROËN BERLINGO ALVÁZ (B9). A SZERSZÁMOK, AMELYEKRE SZÜKSÉGE LESZ:



- Drótkefe
- WD-40 spray
- Fék tisztító
- Fékpaszta
- Réz zsír
- 13 számú csavarbehajtó bit
- Kerék dugókulcs készlet №19
- Féknyereg visszanyomó
- Racsnis kulcs
- Nyomatékkulcs
- Feszítővas
- Kerékék

Szerszámok vásárlása

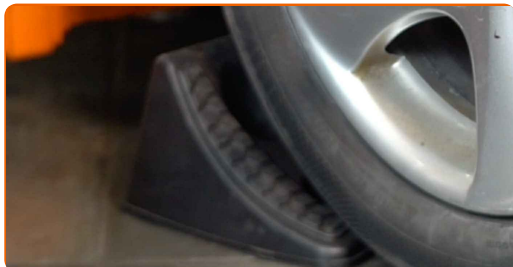
Csere: fékbetétek – CITROËN BERLINGO alváz (B9). Az AUTODOC ajánlja:

- Minden tengelyen cserélje ki a teljes fékbetét szetteket. Ez biztosítja a hatékony fékezést.
- A csere folyamata az ugyanazon a tengelyen lévő minden féktárcsa esetében megegyezik.
- Minden munkát leállított motor mellett kell végezni.

CSERE: FÉKBETÉTEK – CITROËN BERLINGO ALVÁZ (B9). A LÉPÉSEK AJÁNLOTT SORRENDJE:

1 Nyissa fel a motorháztetőt. Csavarja le a fékfolyadék tartály kupakját.

2 Rögzítse kerék éekkel a kerekeket.



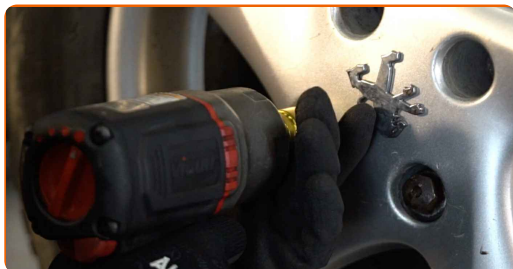
3 Lazítsa meg a kerékrögzítő csavarokat. Használja a következő kerék dugókulcsot: 19.



4 Emelje el az autó elejét, és rögzítse alátámasztással.

5

Csavarja ki a kerécsavarokat.

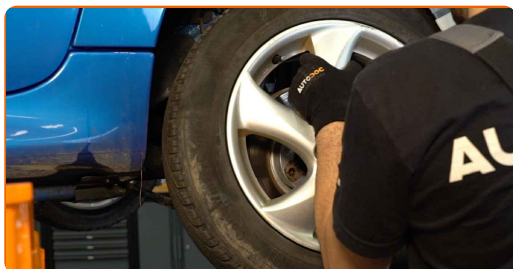


Csere: fékbetétek – CITROËN BERLINGO alváz (B9). Tipp:

- A sérülések elkerülése érdekében a csavarok kicsavarásánál támassza ki a kereket.

6

Vegye le a kereket.



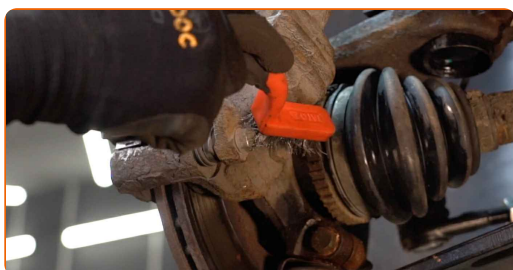
7

Válassza szét a fékbetéteket. Használjon feszítővasat.



8

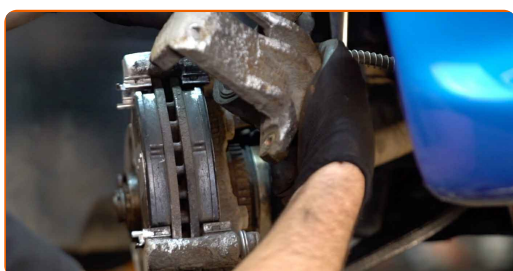
Tisztítsa meg a féknyereg rögzítőket. Használjon drótkéfét. Használjon WD-40 spray-t.



- 9** Csavarja ki a féknyereg rögzítőt. Használja a következő méretű csavarbehajtó fejet: 13. Használjon racsnis kulcsot.



- 10** Távolítsa el a féknyeret.

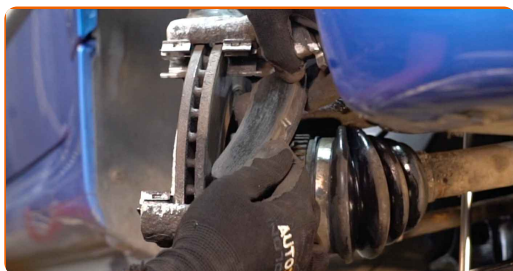


Csere: fékbetétek – CITROËN BERLINGO alváz (B9). Az AUTODOC szakértői ajánlják:

- Rögzítse a féknyeret egy dróttal a karosszériához vagy a felfüggesztéshez, hogy elkerülje a nyomásvesztést a fékrendszerben.
- Bizonyosodjon meg róla, hogy a féknyereg nem lóg a féktömlőn.
- Ne nyomja le a fékpedált miután kivette a féknyeret. Ennek eredményeként a dugattyú kieshet a fékhengerből, és a fékfolyadék szivárgás, valamint a rendszer nyomásvesztése fordulhat elő.
- Ellenőrizze a féknyereg konzolt, a féknyereg vezetőcsapokat és a porvédőket. Tisztítsa meg ezeket. Cserélje ki, ha szükséges.

11

Távolítsa el a fékbetéteket.

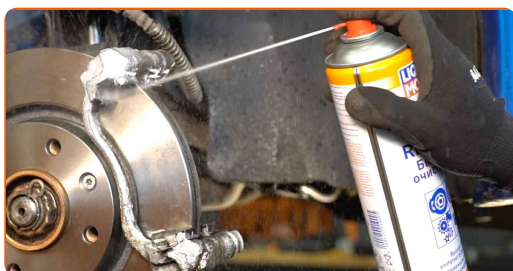


Csere: fékbetétek – CITROËN BERLINGO alváz (B9). A szakemberek ajánlják:

- Mérje meg a féktárcsa vastagságát. Ha eléri a kopáshatárt, ki kell cserélni az alkatrészt.

12

Tisztítsa meg a féknyereg konzolt a szennyeződésektől és a portól. Használjon drótkéfért. Használjon féktisztítót.

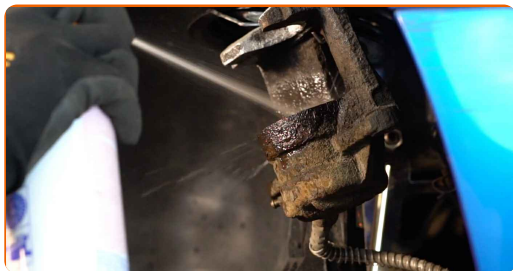


Az AUTODOC javasolja:

- Csere: fékbetétek – CITROËN BERLINGO alváz (B9). A spray alkalmazását követően várjon néhány percet.

13

Tegyen kenőanyagot a féknyereg dugattyúra. Használjon féktisztítót.

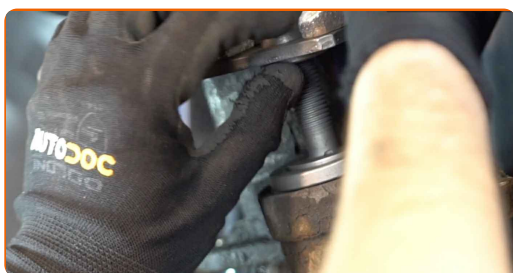


Az AUTODOC javasolja:

- A spray alkalmazását követően várjon néhány percet.

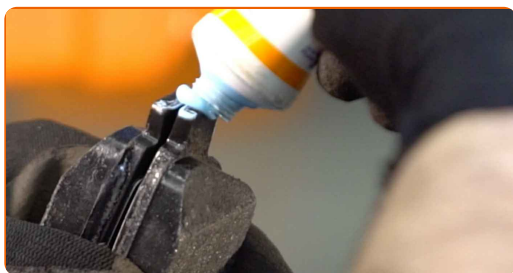
14

Nyomja be a féknyereg dugattyút. Használja a féknyereg visszanyomó szerszámot.



15

Tegyen kenőanyagot a fékbetétek felületének féknyereg tartókonzollal érintkező részére. Használjon fékpasztát.



Csere: fékbetétek – CITROËN BERLINGO alváz (B9). Az AUTODOC szakértői ajánlják:

- Győződjön meg róla, hogy a tárcsa felülete tiszta mielőtt felszereli a fékbetéteket.

16

Szerelje be az új fékbetéteket.

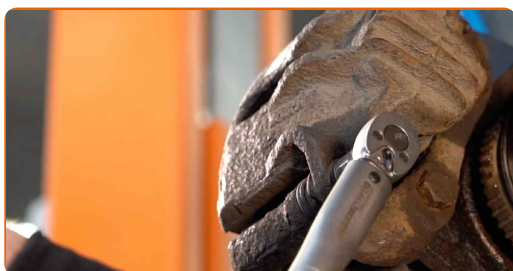


Az AUTODOC javasolja:

- Ügyeljen rá, hogy a fékbetétek betét oldala legyen a tárcsa felé szerelve.

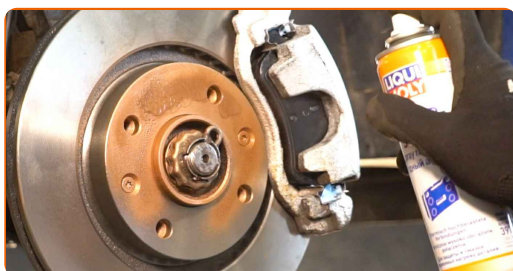
17

Szerelje fel a féknyerget és rögzítse. Használja a következő méretű csavarbehajtó fejet: 13. Használjon nyomatékkulcsot. Húzza meg 30 Nm nyomatékkal.



18

Tisztítsa meg a féktárcsa felületét. Használjon féktisztítót.

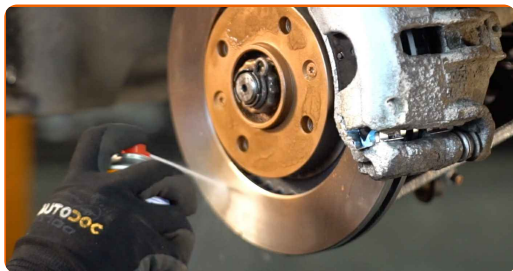


Az AUTODOC javasolja:

- Csere: fékbetétek – CITROËN BERLINGO alváz (B9). A spray alkalmazását követően várjon néhány percet.

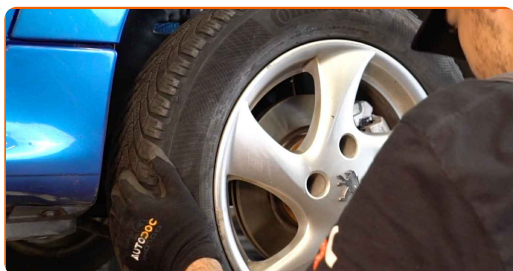
19

Kenje meg a felületet, ahol a féktárcsa a keréktárcsával érintkezik. Rézzsírt használjon.



20

Szerelje fel a kereket.

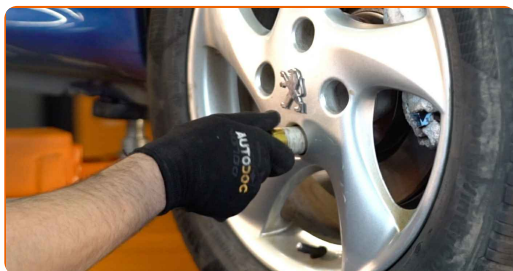


Csere: fékbetétek – CITROËN BERLINGO alváz (B9). Az AUTODOC ajánlja:

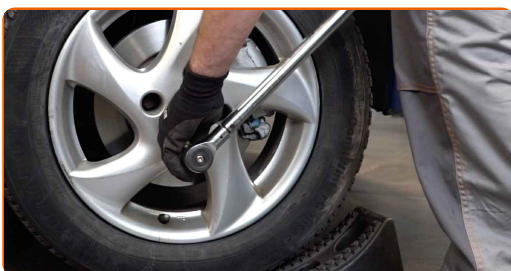
- A sérülések elkerülése érdekében a csavarok meghúzásánál tartsa fent a kereket.

21

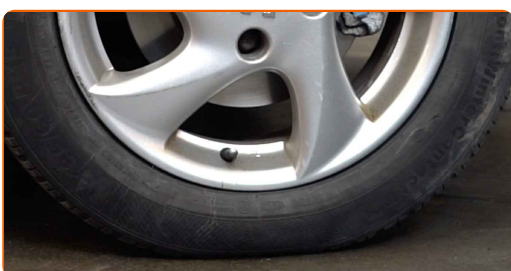
Csavarja be a kerékcsavarokat. Használja a következő kerék dugókulcsot: 19.



- 22** Engedje le az autót, és átlósan húzza meg a kerékanyákat. Használjon nyomatékkulcsot. Húzza meg 100 Nm nyomatékkal.



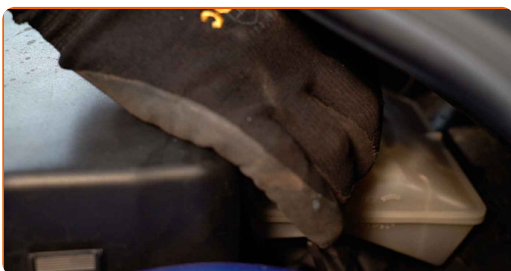
- 23** Távolítsa el az emelőt és a kerék ékeket.



Az AUTODOC javasolja:

- **Fontos! Csere: fékbetétek – CITROËN BERLINGO alváz (B9).** Ellenőrizze a tartályban a fékfolyadék szintjét, és szükség esetén töltsse fel.

- 24** Húzza meg a fékfolyadék tartály kupakját.



Az AUTODOC javasolja:

- **CITROËN BERLINGO alváz (B9) -** Nyomja le többször a fékpedált leállított motor mellett, amíg nem érez ellenállást.

25

Zárja le a motorháztetőt.

Csere: fékbetétek – CITROËN BERLINGO alváz (B9). Az AUTODOC szakértői ajánlják:

- Fékbetét csere után az első 150-200 km-en finoman lassítson. Kerülje az erős, blokkoló fékezést.

SZÉP MUNKA! 

TOVÁBBI ÚTMUTATÓK MEGTEKINTÉSE

AUTODOC – KIVÁLÓ MINŐSÉGŰ ÉS MEGFIZETHETŐ AUTÓALKATRÉSZEK ONLINE

AUTODOC MOBIL APP: NAGYSZERŰ AKCIÓK, MÍG KÉNYELMES VÁSÁROL



+ AUTODOC

GET IT ON
Google Play

Download on the
App Store

Download

ALKATRÉSZEK NAGYSZERŰ VÁLASZTÉKA GÉPKOCSIJÁHOZ

FÉKBETÉTEK: SZÉLES VÁLASZTÉK

JOGNYILATKOZAT:

A dokumentum csak általános ajánlásokat tartalmaz, melyek hasznosak lehetnek javítási és csereműveletek elvégzésekor. Az AUTODOC nem tehető felelőssé semmilyen, a javítási vagy csereműveletek során, az adott tájékoztatás nem megfelelő alkalmazásából, vagy félreértelmezéséből eredő veszteségért, sérülésért, vagy anyagi károkért.

Az AUTODOC nem tehető felelőssé az útmutatóban található lehetséges hibákért vagy pontatlanságokért. Az adott információk csak tájékoztató jellegűek, és nem helyettesíthetik a szakemberek tanácsait.

Az AUTODOC nem tehető felelőssé a berendezések, eszközök, vagy autóalkatrészek nem megfelelő, vagy veszélyes használatáért. Az AUTODOC határozottan javasolja, hogy elővigyázatosan, a biztonsági előírások betartásával végezzen javítási vagy csereműveleteket. Ne feledje: a gyenge minőségű autóalkatrészek használata nem garantálja a megfelelő szintű közúti biztonságot.

© Copyright 2023 – A weboldal teljes tartalmát, különösen a szövegeket, fényképeket és grafikákat, a szerzői jogra vonatkozó törvények védik. Minden jog, beleértve a másolást, a harmadik felekkel való megosztást, a szerkesztést és a fordítást, az AUTODOC SE tulajdona.