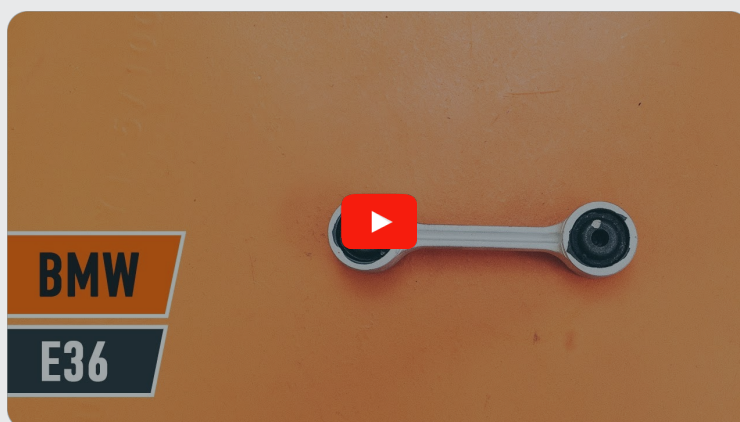




Hátsó stabilizátor rúd-
csere **BMW 7 (E23)**
gépkocsin – Útmutató

HASONLÓ OKTATÓVIDEÓK



Ez a videó egy hasonló autóalkatrész cseréjét mutatja egy másik járművön

i Fontos!

Az a csere útmutató a következő gépkocsikhoz használható:

BMW 7 (E23) 728i 2.8, BMW 7 (E23) 733i 3.2, BMW 7 (E23) 745i 3.2, BMW 7 (E23) 735i 3.5, BMW 7 (E23) 745i 3.5

A lépések az autó kialakításának függvényében kismértékben eltérhetnek.

Ez az oktatóanyag egy hasonló alkatrészcsere folyamat során készült az következő gépkocsin: BMW 3 Sedan (E36) 323i 2.5

CSERE: STABILIZÁTOR RÚD – BMW 7 (E23). A SZÜKSÉGES SZERSZÁMOKAT TARTALMAZÓ LISTA:



- Drótkefe
- WD-40 spray
- Féktisztító
- Réz zsír
- Nyomatékkulcs
- Kombinált kulcs №13
- 13 számú csavarbehajtó bit
- Kerék dugókulcs készlet №17
- Racsnis kulcs
- Satu
- Hidraulikus váltó emelő
- Feszítővas
- Kerékék

Szerszámok vásárlása

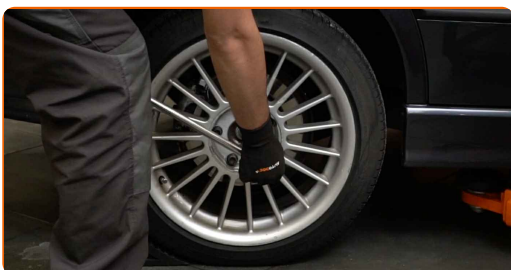
Az AUTODOC javasolja:

- Az BMW 7 (E23) stabilizátor karokat párban cserélje.
- A csere folyamata az ugyanazon a tengelyen lévő mindkét stabilizátor kar esetében megegyezik.
- Felhívjuk figyelmét: az autón végzett minden munkát - BMW 7 (E23) – leállított motor mellett kell elvégezni.

A CSERÉT A KÖVETKEZŐ SORRENDEN VÉGEZZE:

1 Rögzítse kerék éekkel a kerekeket.

2 Lazítsa meg a kerékrögzítő csavarokat. Használja a következő kerék dugókulcsot: 17.



3 Emelje el az autó hátulját, és rögzítse alátámasztással.

4 Csavarja ki a kerékcsavarokat.



Az AUTODOC javasolja:

- Figyelem! A sérülések elkerülése érdekében a rögzítőcsavarok kicsavarása során tartsa a kereket. BMW 7 (E23)

5

Vegye le a kereket.



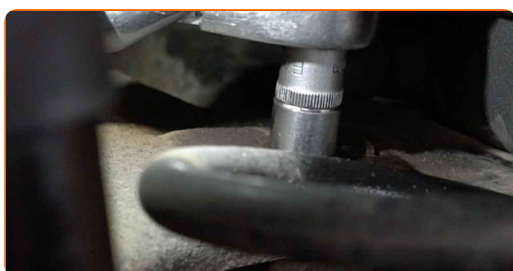
6

Kenje be kenőanyaggal a stabilizátor karon lévő összes csuklót. Használjon drótkefét. Használjon WD-40 spray-t.



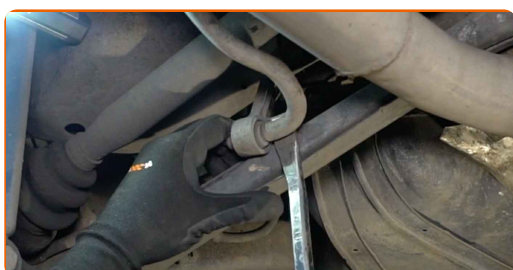
7

Csavarja ki a stabilizátor rudat a lengőkarhoz csatlakoztató rögzítőt. Használja a következő méretű csavarbehajtó fejet: 13. Használjon racsnis kulcsot.



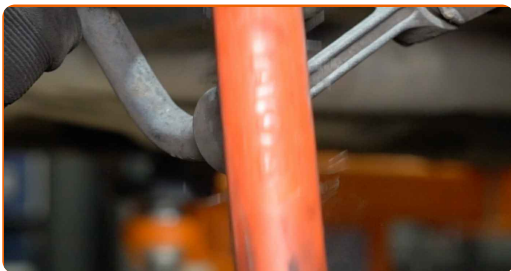
8

Húzza félre a stabilizátorrudat. Használjon feszítővasat.



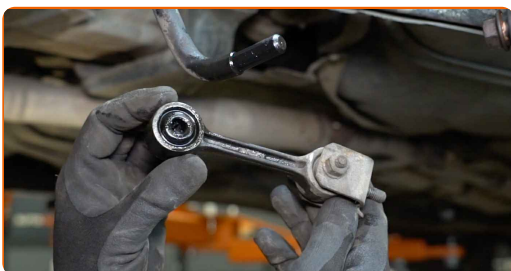
9

Tisztítsa meg a stabilizátor kar összes csuklóját. Használjon drótkéfért. Használjon WD-40 spray-t.



10

Távolítsa el a stabilizátor rudat.



Csere: stabilizátor rúd – BMW 7 (E23). Az AUTODOC ajánlja:

- Vizsgálja meg a stabilizátor perselyeket. Cserélje ki ezeket, ha szükséges.

11

Szorítsa a stabilizátor összekötő rudat egy satuba.

12

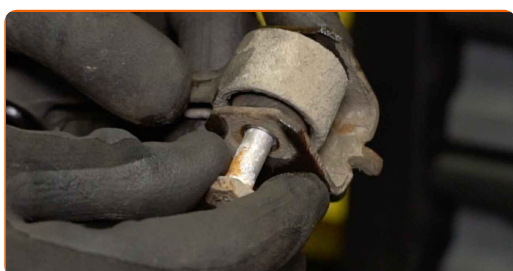
Tisztítsa meg a stabilizátor kar beszerelési helyét. Használjon drótkéfért. Használjon WD-40 spray-t.



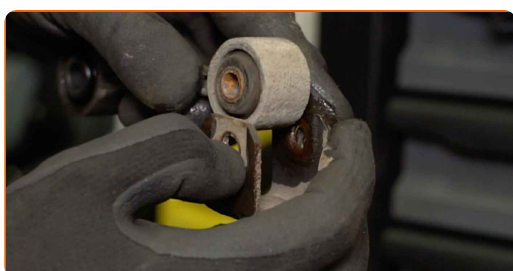
- 13** Csavarja ki a stabilizátor rúd tartót rögzítőjét. Használja a következő méretű csavarbehajtó fejet: 13. Használjon racsnis kulcsot.



- 14** Távolítsa el a rögzítőcsavart.



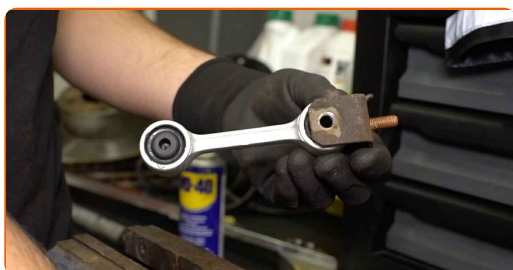
- 15** Távolítsa el a stabilizátor összekötő rúd tartó rögzítőjét.



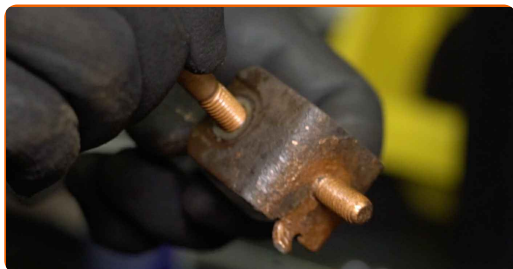
- 16** Engedje ki a satut és távolítsa el a stabilizátor összekötő rúdat.

- 17** Fogjon meg egy új stabilizátor összekötő rúdat egy satuba.

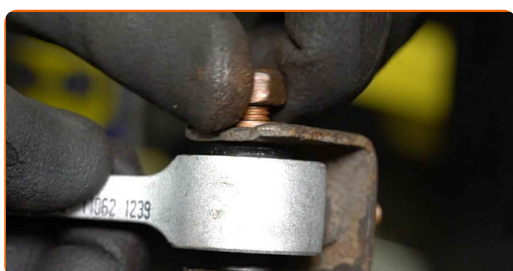
- 18** Szerelje be a stabilizátor összekötő rúd tartó rögzítőjét.



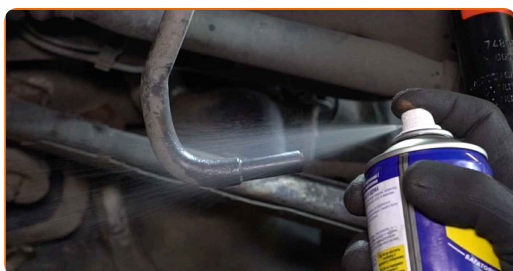
19 Szerelje be a rögzítőcsavart.



20 Csavarja be a stabilizátor rúd tartót rögzítőjét. Használja a következő méretű csavarbehajtó fejet: 13. Használjon racsnis kulcsot.

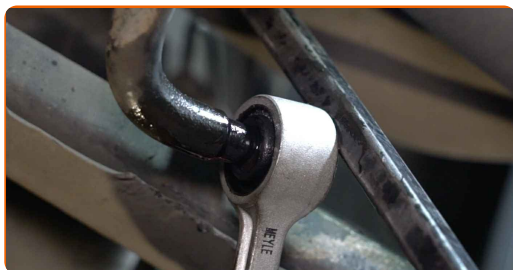


21 Tisztítsa meg a stabilizátor kar beszerelési helyét. Használjon drótkéfért. Használjon WD-40 spray-t.



22 Engedje ki a satut és távolítsa el a stabilizátor összekötő rúdat.

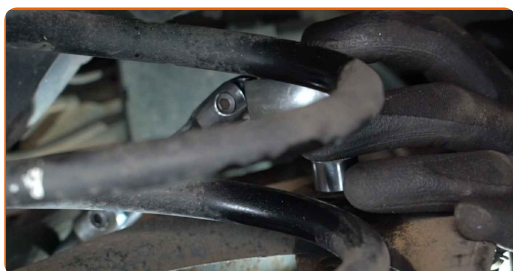
23 Szerelje fel az keresztstabilizátor rudat. Használjon feszítővasat.



24 Helyezze vissza a stabilizátor rudat a rögzítőülésbe.

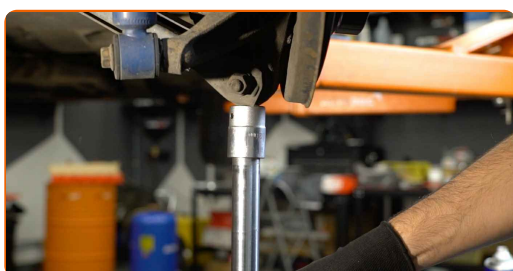
25

Csavarja be a stabilizátor rudat a lengőkarhoz csatlakoztató rögzítőt. Használja a következő méretű csavarbehajtó fejet: 13. Használjon racsnis kulcsot.



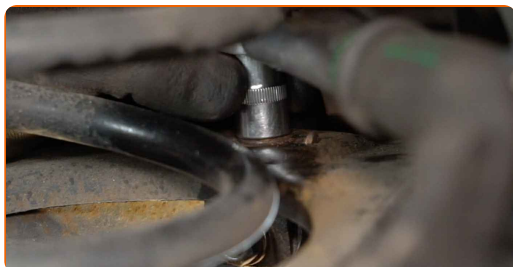
26

Támassza meg a lengőkart. Használjon hidraulikus emelőt.



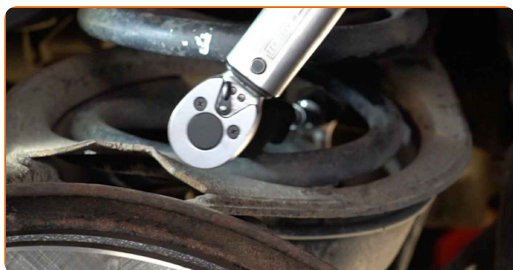
27

Húzza meg a stabilizátor rudat a lengőkarhoz csatlakoztató rögzítőt. Használja a következő méretű csavarbehajtó fejet: 13. Használjon nyomatékkulcsot. Húzza meg 27 Nm nyomatékkal.



28

Húzza meg a stabilizátor rúd tartót rögzítőjét. Használja a következő méretű kombinált kulcsot: 13. Használja a következő méretű csavarbehajtó fejet: 13. Használjon nyomatékkulcsot. Húzza meg 25 Nm nyomatékkal.



29

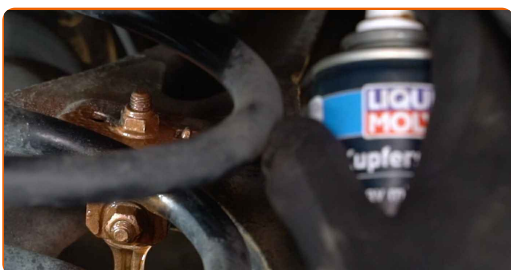
Vegye ki a konzolt a lengőkar alól.

Az AUTODOC javasolja:

- Csere: stabilizátor rúd – BMW 7 (E23). Lassan engedje le a hidraulikus emelőt, rázkódások nélkül, hogy ne rongálja meg a szerelvényeket és szerkezeteket.

30

Kenje be kenőanyaggal a stabilizátor karon lévő összes csuklót. Rézszírt használjon.



31

Tisztítsa meg a kerékabroncs beszerelési helyét. Használjon drótkéfért.



32

Kenje meg a felületet, ahol a féktárcsa a keréktárcsával érintkezik. Rézszírt használjon.



33

Tisztítsa meg a féktárcsa felületét. Használjon féktisztítót.



Az AUTODOC javasolja:

- Cserre: stabilizátor rúd – BMW 7 (E23). A spray alkalmazását követően várjon néhány percet.

34

Szerelje fel a kereket.

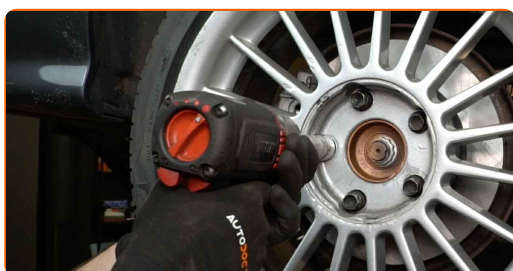


Az AUTODOC javasolja:

- Figyelem! A sérülések elkerülése érdekében a rögzítőcsavarok kicsavarása során tartsa a kereket. BMW 7 (E23)

35

Csavarja be a kerékcsavarokat. Használja a következő kerék dugókulcsot: 17.



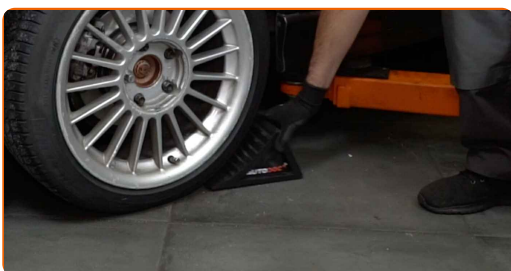
36

Engedje le a gépkocsit, és húzza meg a keréktartó csavarokat X alakzatban haladva egymás után. Használja a következő kerék dugókulcsot: 17. Használjon nyomatékkulcsot. Húzza meg 120 Nm nyomatékkal.



37

Távolítsa el az emelőt és a kerék ékeket.



SZÉP MUNKA! 

TOVÁBBI ÚTMUTATÓK MEGTEKINTÉSE

AUTODOC – KIVÁLÓ MINŐSÉGŰ ÉS MEGFIZETHETŐ AUTÓALKATRÉSZEK ONLINE

AUTODOC MOBIL APP: NAGYSZERŰ AKCIÓK, MÍG KÉNYELMES VÁSÁROL



+ AUTODOC

GET IT ON
Google Play

Download on the
App Store

Download

ALKATRÉSZEK NAGYSZERŰ VÁLASZTÉKA GÉPKOCSIJÁHOZ

STABILIZÁTOR RÚD: SZÉLES VÁLASZTÉK

JOGNYILATKOZAT:

A dokumentum csak általános ajánlásokat tartalmaz, melyek hasznosak lehetnek javítási és csereműveletek elvégzésekor. Az AUTODOC nem tehető felelőssé semmilyen, a javítási vagy csereműveletek során, az adott tájékoztatás nem megfelelő alkalmazásából, vagy félreértelmezéséből eredő veszteségért, sérülésért, vagy anyagi károkért.

Az AUTODOC nem tehető felelőssé az útmutatóban található lehetséges hibákért vagy pontatlanságokért. Az adott információk csak tájékoztató jellegűek, és nem helyettesíthetik a szakemberek tanácsait.

Az AUTODOC nem tehető felelőssé a berendezések, eszközök, vagy autóalkatrészek nem megfelelő, vagy veszélyes használatáért. Az AUTODOC határozottan javasolja, hogy elővigyázatosan, a biztonsági előírások betartásával végezzen javítási vagy csereműveleteket. Ne feledje: a gyenge minőségű autóalkatrészek használata nem garantálja a megfelelő szintű közúti biztonságot.

© Copyright 2022 – A weboldal teljes tartalmát, különösen a szövegeket, fényképeket és grafikákat, a szerzői jogra vonatkozó törvények védik. Minden jog, beleértve a másolást, a harmadik felekkel való megosztást, a szerkesztést és a fordítást, az AUTODOC GmbH tulajdona.