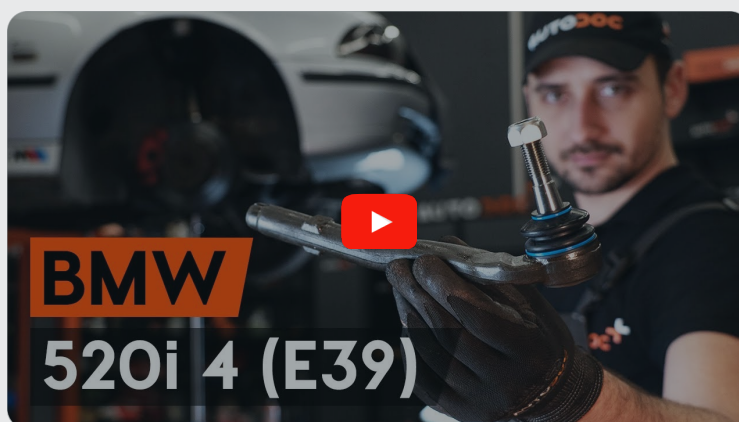




Kormányösszekötő
gömbfej-csere **BMW 5**
Touring (E39) gépkocsin
– Útmutató

HASONLÓ OKTATÓVIDEÓK



Ez a videó egy hasonló autóalkatrész cseréjét mutatja egy másik járművön

Fontos!

Az a csere útmutató a következő gépkocsikhoz használható:

BMW 5 Touring (E39) 520i 2.0, BMW 5 Touring (E39) 523i 2.5, BMW 5 Touring (E39) 540i 4.4, BMW 5 Touring (E39) 528i 2.8, BMW 5 Touring (E39) 530d 3.0, BMW 5 Touring (E39) 525tds 2.5, BMW 5 Touring (E39) 520d 2.0, BMW 5 Touring (E39) 525d 2.5, BMW 5 Touring (E39) 520i 2.2, BMW 5 Touring (E39) 525i 2.5, BMW 5 Touring (E39) 530i 3.0

A lépések az autó kialakításának függvényében kismértékben eltérhetnek.

Ez az oktatóanyag egy hasonló alkatrészcsere folyamat során készült az következő gépkocsin: BMW 5 Sedan (E39) 520i 2.0

**CSERE: KORMÁNYÖSSZEKÖTŐ GÖMBFEJ – BMW 5
TOURING (E39). A SZÜKSÉGES SZERSZÁMOKAT
TARTALMAZÓ LISTA:**



- Drótkefe
- WD-40 spray
- Féktisztító
- Réz zsír
- Kombinált kulcs №18
- Kombinált kulcs №23
- Kombinált kulcs №24
- 18 számú csavarbehajtó bit
- Kerék dugókulcs készlet №17
- Nyomatékkulcs
- Tolómérő
- Gömbcsukló kinyomó
- Hidraulikus váltó emelő
- Kerékék

Szerszámok vásárlása

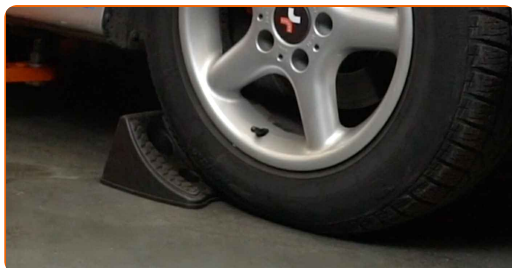
Csere: kormányösszekötő gömbfej – BMW 5 Touring (E39). A szakemberek ajánlják:

- A kormányösszekötő rúd fejeket párban cserélje.
- A csere folyamata a jobb- és a baloldali kormányösszekötő rúd fejek esetében megegyezik.
- Felhívjuk figyelmét: az autón végzett minden munkát - BMW 5 Touring (E39) – leállított motor mellett kell elvégezni.

A CSERÉT A KÖVETKEZŐ SORRENDEN VÉGEZZE:

1

Rögzítse kerék éekkel a kerekeket.



2

Lazítsa meg a kerékrögzítő csavarokat. Használja a következő kerék dugókulcsot: 17.



3

Emelje el az autó elejét, és rögzítse alátámasztással.

4

Csavarja ki a kerécsavarokat.

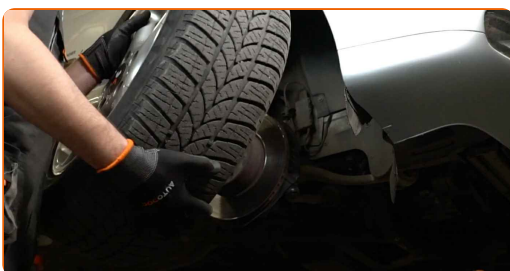


Csere: kormányösszekötő gömbfej – BMW 5 Touring (E39). Az AUTODOC ajánlja:

- A sérülések elkerülése érdekében a csavarok kicsavarásánál támassza ki a kereket.

5

Vegye le a kereket.

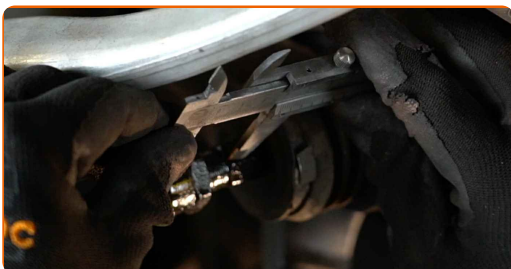


6

Tisztítsa meg a kormányösszekötő rúd fejet a tengelycsonkkal összekötő rögzítőt. Használjon drótkefét. Használjon WD-40 spray-t.



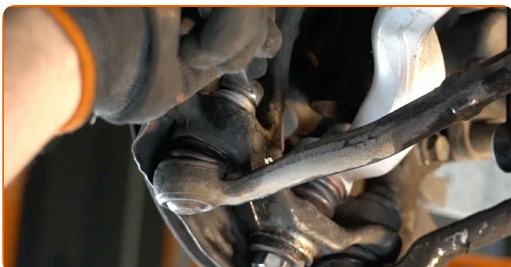
- 7 Leszereléskor jelölje meg vagy mérje meg a gömbcsukló pontos helyzetét a nyomtávrúdon, vagy számolja meg a menetek számát, hogy elkerülje a későbbi hibás beállítást. Használjon tolómérőt.



- 8 Lazítsa meg a záróanyát ami a rúdfejet rögzíti a kormányösszekötő rúdhoz. Használja a következő méretű kombinált kulcsot: 23. Használja a következő méretű kombinált kulcsot: 24.



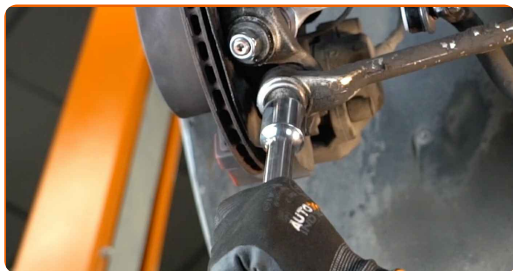
- 9 Csavarja ki a kormánycsukló záróanyát. Használja a következő méretű kombinált kulcsot: 18.



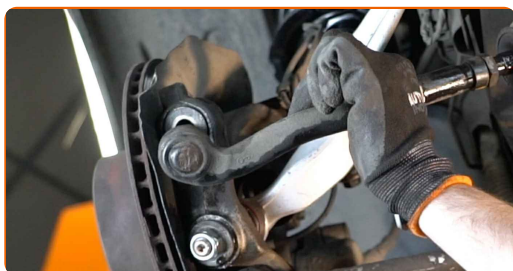
- 10 Csatlakoztassa le a kormányösszekötő rudat a kormánycsuklóról. Használjon gömbcsukló kinyomót.



11 Támassza meg a lengőkart. Használjon hidraulikus emelőt.



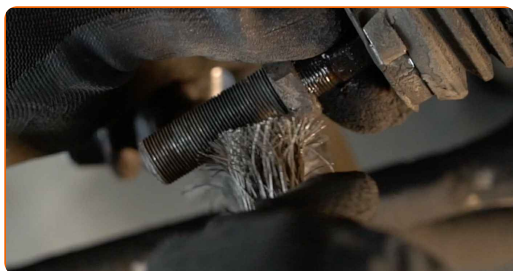
12 Csatlakoztassa le a kormányösszekötő rudat a kormánycsuklóról.



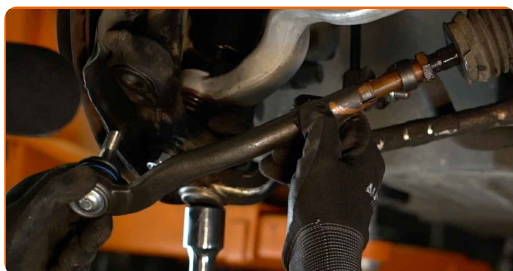
13 Csavarja ki a fejet a kormányösszekötő rúdból. Használja a következő méretű kombinált kulcsot: 24. Használja a következő méretű kombinált kulcsot: 24.



14 Tisztítsa meg a kormányösszekötő gömbfej beszerelési helyeit. Használjon drótkefét. Használjon WD-40 spray-t.



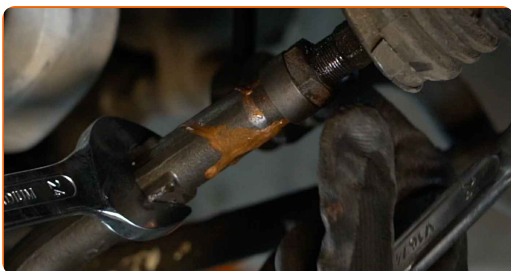
15 Csavarja fel az új kormány összekötő rúd fejet.



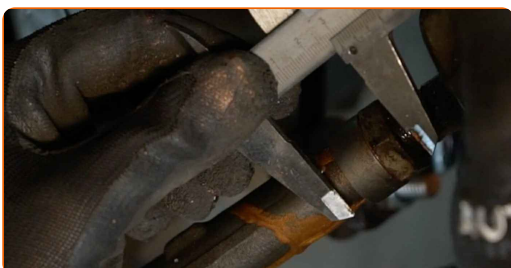
Csere: kormányösszekötő gömbfej – BMW 5 Touring (E39). Az AUTODOC szakértői ajánlják:

- A kormányrúd fej felszerelésekor emlékezzen, hogy azonos számú menettel szerelje fel, vagy a menet ugyanolyan hosszú legyen, mint amennyit mért.

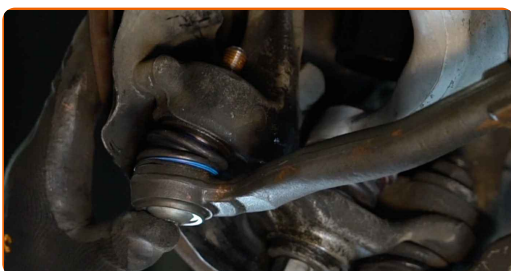
16 Csavarja fel a kormányösszekötő rúd fej ellenanyát. Használja a következő méretű kombinált kulcsot: 24 (2 db).



17 Leszereléskor jelölje meg vagy mérje meg a gömbcsukló pontos helyzetét a nyomtávrúdon, vagy számolja meg a menetek számát, hogy elkerülje a későbbi hibás beállítást. Használjon tolómérőt.

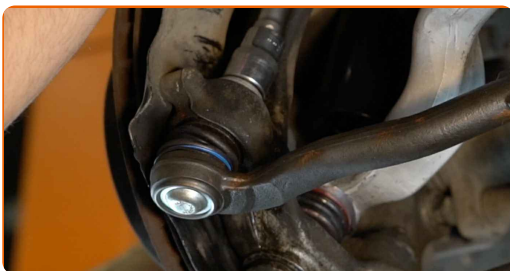


18 Csatlakoztassa a kormányösszekötő rudat a kormánycsuklóra.



19

Húzza meg a kormányösszekötő rúd fejet a tengelycsonkkal összekötő rögzítőanyát. Használja a következő méretű csavarbehajtó fejet: 18. Használjon nyomatékkulcsot. Húzza meg 65 Nm nyomatékkal.



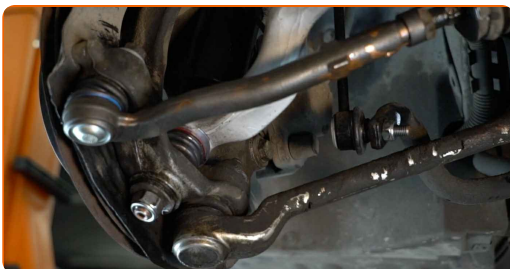
20

Húzza meg a kormányösszekötő rúd záróanyát. Használja a következő méretű kombinált kulcsot: 24 (2 db). Használjon nyomatékkulcsot. Húzza meg 51 Nm nyomatékkal.



21

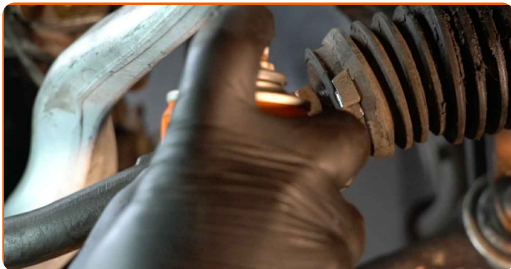
Vegye ki a konzolt a lengőkar alól.



Az AUTODOC javasolja:

- Csere: kormányösszekötő gömbfej – BMW 5 Touring (E39). Lassan engedje le a hidraulikus emelőt, rázkódások nélkül, hogy ne rongálja meg a szerelvényeket és szerkezeteket.

22 Tegyen kenőanyagot a kormányösszekötő rúd fejet a tengelycsonkkal összekötő rögzítőre. Rézzsírt használjon.



23 Kenje meg a felületet, ahol a féktárcsa a keréktárcsával érintkezik. Rézzsírt használjon.



24 Tisztítsa meg a féktárcsa felületét. Használjon féktisztítót.



Csere: kormányösszekötő gömbfej – BMW 5 Touring (E39). Típek az AUTODOC-tól:

- A spray alkalmazását követően várjon néhány percet.

25

Szerelje fel a kereket.

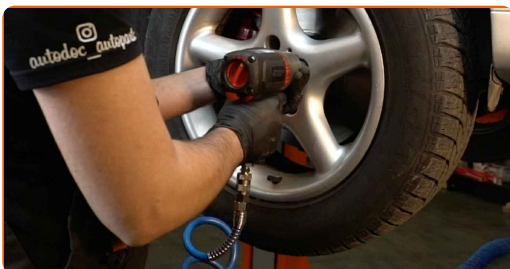


Az AUTODOC javasolja:

- Fontos! Tartsa a kereket, amikor a rögzítőcsavarokat csavarja be. BMW 5 Touring (E39)

26

Csavarja be a kerékcsavarokat. Használja a következő kerék dugókulcsot: 17.



27

Engedje le az autót, és átlósan húzza meg a kerékanyákat. Használja a következő kerék dugókulcsot: 17. Használjon nyomatékulcsot. Húzza meg 120 Nm nyomatékkel.

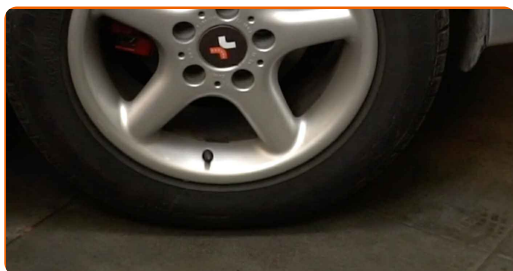


Csere: kormányösszekötő gömbfej – BMW 5 Touring (E39). Típek az AUTODOC-tól:

- Ellenőrizze és állítsa be a kerékkiegyenlítést ha szükséges.

28

Távolítsa el az emelőt és a kerék ékeket.

**SZÉP MUNKA!** 👍**TOVÁBBI ÚTMUTATÓK MEGTEKINTÉSE**

AUTODOC – KIVÁLÓ MINŐSÉGŰ ÉS MEGFIZETHETŐ AUTÓALKATRÉSZEK ONLINE

AUTODOC MOBIL APP: NAGYSZERŰ AKCIÓK, MÍG KÉNYELMES
VÁSÁROL

ALKATRÉSZEK NAGYSZERŰ VÁLASZTÉKA GÉPKOCSIJÁHOZ

KORMÁNYÖSSZEKÖTŐ GÖMBFEJ: SZÉLES VÁLASZTÉK

(i) JOGNYILATKOZAT:

A dokumentum csak általános ajánlásokat tartalmaz, melyek hasznosak lehetnek javítási és csereműveletek elvégzésekor. Az AUTODOC nem tehető felelőssé semmilyen, a javítási vagy csereműveletek során, az adott tájékoztatás nem megfelelő alkalmazásából, vagy félreértelmezéséből eredő veszteségért, sérülésért, vagy anyagi károkért.

Az AUTODOC nem tehető felelőssé az útmutatóban található lehetséges hibákért vagy pontatlanságokért. Az adott információk csak tájékoztató jellegűek, és nem helyettesíthetik a szakemberek tanácsait.

Az AUTODOC nem tehető felelőssé a berendezések, eszközök, vagy autóalkatrészek nem megfelelő, vagy veszélyes használatáért. Az AUTODOC határozottan javasolja, hogy elővigyázatosan, a biztonsági előírások betartásával végezzen javítási vagy csereműveleteket. Ne feledje: a gyenge minőségű autóalkatrészek használata nem garantálja a megfelelő szintű közúti biztonságot.

© Copyright 2022 – A weboldal teljes tartalmát, különösen a szövegeket, fényképeket és grafikákat, a szerzői jogra vonatkozó törvények védik. Minden jog, beleértve a másolást, a harmadik felekkel való megosztást, a szerkesztést és a fordítást, az AUTODOC GmbH tulajdona.