



Elülső kerékcsapágy-  
csere **BMW 3 Touring**  
**(E36)** gépkocsin –  
Útmutató

## HASONLÓ OKTATÓVIDEÓK



Ez a videó egy hasonló autóalkatrész cseréjét mutatja egy másik járművön

### **Fontos!**

Az a csere útmutató a következő gépkocsikhoz használható:

BMW 3 Touring (E36) 320i 2.0, BMW 3 Touring (E36) 328i 2.8, BMW 3 Touring (E36) 318tds 1.7, BMW 3 Touring (E36) 325tds 2.5, BMW 3 Touring (E36) 323i 2.5, BMW 3 Touring (E36) 318i 1.8, BMW 3 Touring (E36) 316i 1.6

A lépések az autó kialakításának függvényében kismértékben eltérhetnek.

Ez az oktatóanyag egy hasonló alkatrészcsere folyamat során készült az következő gépkocsin: BMW 3 Sedan (E36) 323i 2.5

**CSERE: KERÉKCSAPÁGY – BMW 3 TOURING (E36).  
SZÜKSÉGES SZERSZÁMOK:**



- Drótkefe
- WD-40 spray
- Univerzális tisztítóspray
- Féktisztító
- Réz zsír
- Nyomatékkulcs
- 16 számú csavarbehajtó bit
- 46 számú csavarbehajtó bit
- Imbuszkulcs bit h6-as
- Kerék dugókulcs készlet №17
- Menetfúró hajtóvas
- Kalapács
- Elektromos csavarhúzó
- Univerzális lehúzó
- 3-karos lehúzó
- Laposvéső
- Feszítővas
- Kerékék

**Szerszámok vásárlása**

## Az AUTODOC javasolja:

- Ne használja újra BMW 3 Touring (E36) autójának csapágy-összeállítását.
- A kerékagycsapágy csere folyamata az ugyanazon a tengelyen lévő mindkét kerék esetében megegyezik.
- Minden munkát leállított motor mellett kell végezni.

**CSERE: KERÉKCSAPÁGY – BMW 3 TOURING (E36). VÉGEZZE EL AZ ALÁBBI LÉPÉSEKET:**

1 Rögzítse kerék éekkel a kerekeket.

2 Lazítsa meg a kerékrögzítő csavarokat. Használja a következő kerék dugókulcsot: 17.



3 Emelje el az autó elejét, és rögzítse alátámasztással.

4 Csavarja ki a kerékcsavarokat.



Az AUTODOC javasolja:

- Figyelem! A sérülések elkerülése érdekében a rögzítőcsavarok kicsavarása során tartsa a kereket. BMW 3 Touring (E36)

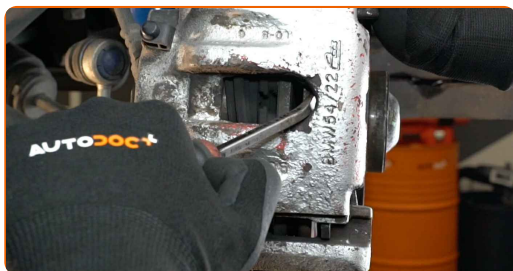
5

Vegye le a kereket.



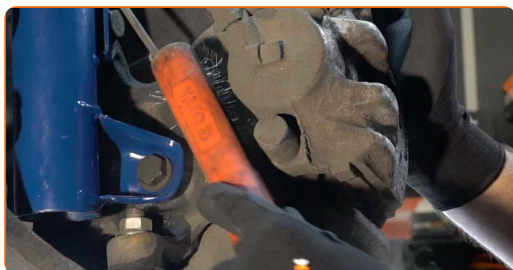
6

Válassza szét a fékbetéteket. Használjon feszítővasat.



7

Tisztítsa meg a féknyereg konzol rögzítőket. Használjon drótkefét. Használjon WD-40 spray-t.



8

Csavarja ki a nyereg tartó konzol rögzítőket. Használja a következő méretű csavarbehajtó fejet: 16. Használjon menetfúró hajtóvasat.



9

Távolítsa el a féknyerget a konzollal együtt.



### Csere: kerékcsapágy – BMW 3 Touring (E36). Tippek az AUTODOC szakértőtől:

- Rögzítse a féknyerget egy dróttal a karosszériához vagy a felfüggesztéshez, hogy elkerülje a nyomásvesztést a fékrendszerben.
- Bizonyosodjon meg róla, hogy a féknyereg nem lóg a féktömlőn.
- Ne nyomja le a fékpedált miután kivette a féknyerget. Ennek eredményeként a dugattyú kieshet a fékhengerből, és a fékfolyadék szivárgás, valamint a rendszer nyomásvesztése fordulhat elő.

10

Tisztítsa meg a féktárcsa rögzítő csavarjait. Használjon drótkefét. Használjon WD-40 spray-t.



11

Csavarja ki a féktárcsa rögzítőket. Használjon H6-as imbuszkulcsot. Használjon elektromos csavarhúzót.



12

Távolítsa el a féktárcsát.



13

Távolítsa el a kerékagyanya sapkáját. Használjon feszítővasat. Használjon kalapácsot.

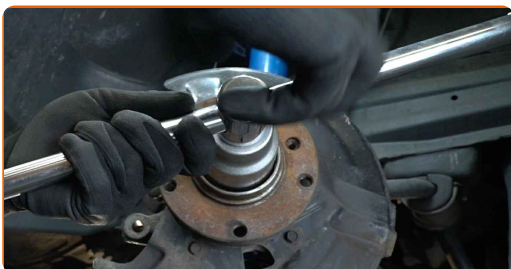


14

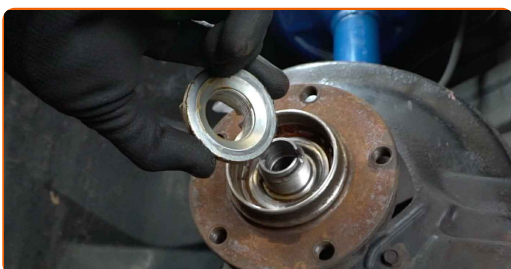
Vegye ki a kerékagy rögzítőanyát. Használjon lapos fémhez való vésőt. Használjon kalapácsot.



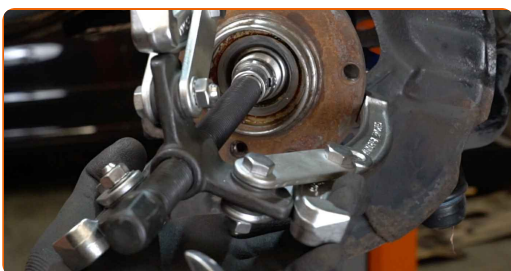
- 15** Csavarja le a kerékagy anyáját. Használja a következő méretű csavarbehajtó fejet: 46. Használjon menetfúró hajtóvasat.



- 16** Távolítsa el a rögzítőanyát.



- 17** Vegye le a kerékagyat a csapággal együtt. Használjon 3-karos lehúzó.



- 18** Húzza ki a csapágy belső gyűrűjét a kerékagyból. Használjon univerzális lehúzó.





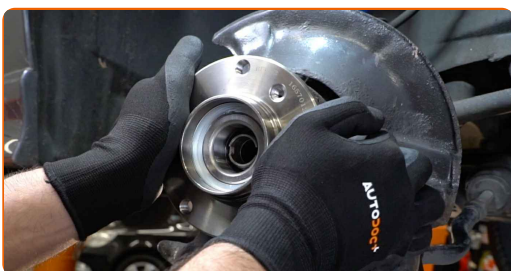
19

Tisztítsa meg a kerékagycsapágó fészket. Használjon drótkefét. Használjon univerzális tisztítósprayt.



20

Szerelje be az új kerékagyat csapággal. Használja a következő méretű csavarbehajtó fejet: 46. Használjon kalapácsot.



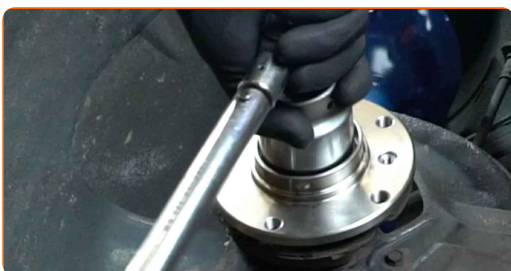
21

Szerelje be a rögzítőanyát.



22

Húzza meg kerékagyanyát. Használja a következő méretű csavarbehajtó fejet: 46. Használjon nyomatékkulcsot. Húzza meg 290 Nm nyomatékkal.



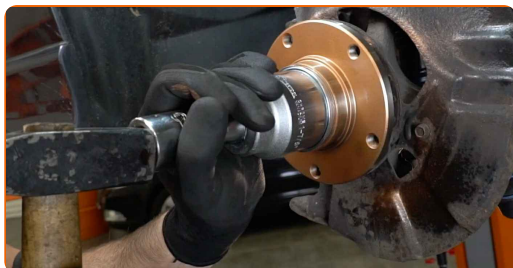
**23** Helyezze vissza a kerékagy rögzítőanyát. Használjon lapos fémhez való vésőt. Használjon kalapácsot.



**24** Tegyen kenőanyagot a kerékagyanyára. Rézsírt használjon.



**25** Tegye fel a kerékanya kupakját. Használja a következő méretű csavarbehajtó fejet: 46. Használjon kalapácsot.



**26** Szerelje be a féktárcsát.



**27** Húzza meg a féktárcsa rögzítőket. Használjon H6-as imbuszkulcsot. Használjon nyomatékkulcsot. Húzza meg 9 Nm nyomatékkal.



**28** Szerelje fel a féknyerget a konzollal együtt.



**29** Rögzítse a féknyereg konzolt. Használja a következő méretű csavarbehajtó fejet: 16. Használjon nyomatékulcsot. Húzza meg 110 Nm nyomatékkel.



**30** Tisztítsa meg a kerékabroncs beszerelési helyét. Használjon drótkefét.



**31** Kenje meg a felületet, ahol a féktárcsa a keréktárcsával érintkezik. Rézszírt használjon.



**32** Tisztítsa meg a féktárcsa felületét. Használjon féktisztítót.



## Az AUTODOC javasolja:

- Cseré: kerékcsapágy – BMW 3 Touring (E36). A spray alkalmazását követően várjon néhány percet.

33

Szerelje fel a kereket.



## Az AUTODOC javasolja:

- Figyelem! A sérülések elkerülése érdekében a csavarok becsavarásánál tartsa a kereket az autón. BMW 3 Touring (E36)

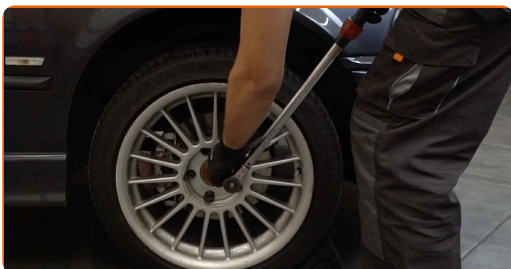
34

Csavarja be a kerékcsavarokat. Használja a következő kerék dugókulcsot: 17.



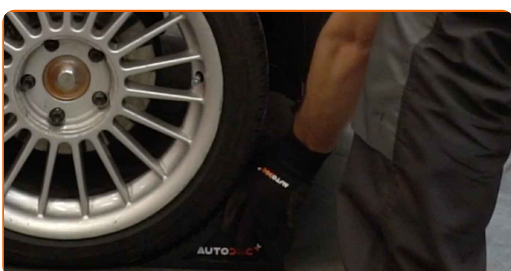
35

Engedje le a gépkocsit, és húzza meg a keréktartó csavarokat X alakzatban haladva egymás után. Használja a következő kerék dugókulcsot: 17. Használjon nyomatékkulcsot. Húzza meg 120 Nm nyomatékkal.



36

Távolítsa el az emelőt és a kerék ékeket.



Csere: kerékcsapágy – BMW 3 Touring (E36). Az AUTODOC szakértői ajánlják:

- Anélkül, hogy beindítaná a motort, nyomja le néhányszor a fékpedált, addig, amíg jelentős ellenállást nem érez.

**SZÉP MUNKA!** 

**TOVÁBBI ÚTMUTATÓK MEGTEKINTÉSE**

# AUTODOC – KIVÁLÓ MINŐSÉGŰ ÉS MEGFIZETHETŐ AUTÓALKATRÉSZEK ONLINE

**AUTODOC MOBIL APP: NAGYSZERŰ AKCIÓK, MÍG KÉNYELMES VÁSÁROL**



**+ AUTODOC**

GET IT ON  
**Google Play**

Download on the  
**App Store**

**Download**

**ALKATRÉSZEK NAGYSZERŰ VÁLASZTÉKA GÉPKOCSIJÁHOZ**

**KERÉKCSAPÁGY: SZÉLES VÁLASZTÉK**

## **i JOGNYILATKOZAT:**

A dokumentum csak általános ajánlásokat tartalmaz, melyek hasznosak lehetnek javítási és csereműveletek elvégzésekor. Az AUTODOC nem tehető felelőssé semmilyen, a javítási vagy csereműveletek során, az adott tájékoztatás nem megfelelő alkalmazásából, vagy félreértelmezéséből eredő veszteségért, sérülésért, vagy anyagi károkért.

Az AUTODOC nem tehető felelőssé az útmutatóban található lehetséges hibákért vagy pontatlanságokért. Az adott információk csak tájékoztató jellegűek, és nem helyettesíthetik a szakemberek tanácsait.

Az AUTODOC nem tehető felelőssé a berendezések, eszközök, vagy autóalkatrészek nem megfelelő, vagy veszélyes használatáért. Az AUTODOC határozottan javasolja, hogy elővigyázatosan, a biztonsági előírások betartásával végezzen javítási vagy csereműveleteket. Ne feledje: a gyenge minőségű autóalkatrészek használata nem garantálja a megfelelő szintű közúti biztonságot.

© Copyright 2023 – A weboldal teljes tartalmát, különösen a szövegeket, fényképeket és grafikákat, a szerzői jogra vonatkozó törvények védik. Minden jog, beleértve a másolást, a harmadik felekkel való megosztást, a szerkesztést és a fordítást, az AUTODOC SE tulajdona.