

AUTODOC CLUB

Kormányösszekötő
gömbfej-csere **AUDI A6**
Sedan (4F2, C6)
gépkocsin – Útmutató

HASONLÓ OKTATÓVIDEÓK



Ez a videó egy hasonló autóalkatrész cseréjét mutatja egy másik járművön

Fontos!

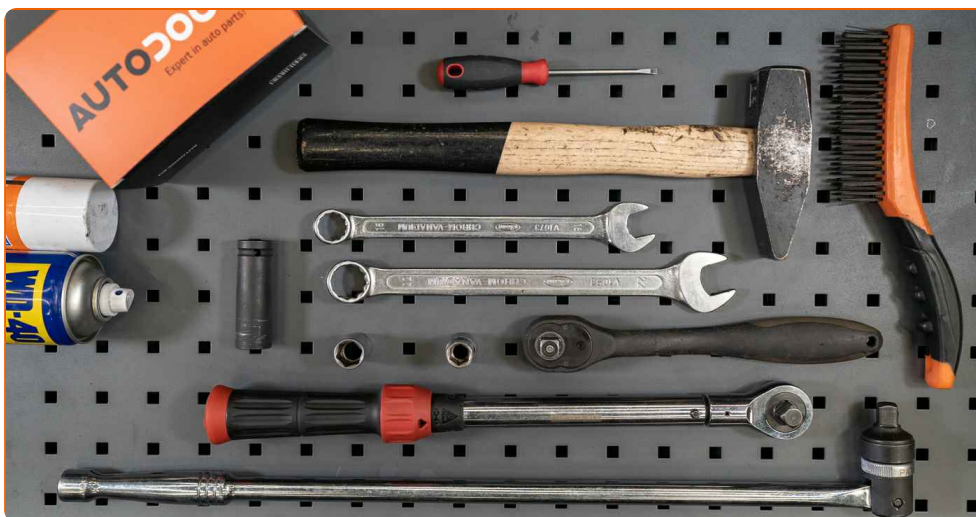
Az a csere útmutató a következő gépkocsikhoz használható:

AUDI A6 Sedan (4F2, C6) 3.0 TFSI quattro, AUDI A6 Sedan (4F2, C6) 2.4, AUDI A6 Sedan (4F2, C6) 3.2 FSI, AUDI A6 Sedan (4F2, C6) 3.2 FSI quattro, AUDI A6 Sedan (4F2, C6) 2.0 TDI, AUDI A6 Sedan (4F2, C6) 4.2 quattro, AUDI A6 Sedan (4F2, C6) 3.0 TDI quattro, AUDI A6 Sedan (4F2, C6) 2.7 TDI, AUDI A6 Sedan (4F2, C6) 2.4 quattro, AUDI A6 Sedan (4F2, C6) 2.7 TDI quattro, AUDI A6 Sedan (4F2, C6) 2.0 TFSI, AUDI A6 Sedan (4F2, C6) S6 quattro, AUDI A6 Sedan (4F2, C6) 4.2 FSI quattro, AUDI A6 Sedan (4F2, C6) 2.8 FSI, AUDI A6 Sedan (4F2, C6) 3.0 quattro, (+ 1)

A lépések az autó kialakításának függvényében kismértékben eltérhetnek.

Ez az oktatóanyag egy hasonló alkatrészcsere folyamat során készült az következő gépkocsin: AUDI A4 Sedan (8E2, B6) 1.8 T quattro

**CSERE: KORMÁNYÖSSZEKÖTŐ GÖMBFEJ – AUDI A6
SEDAN (4F2, C6). A SZERSZÁMOK, AMELYEKRE
SZÜKSÉGE LEHET:**



- Drótkefe
- WD-40 spray
- Féktisztító
- Réz zsír
- Kombinált kulcs №19
- Kombinált kulcs №22
- 13 számú csavarbehajtó bit
- 16 számú csavarbehajtó bit
- Kerék dugókulcs készlet №17
- Racsnis kulcs
- Nyomatékkulcs
- Tolómérő
- Laposvéső
- Kalapács
- Kerékék

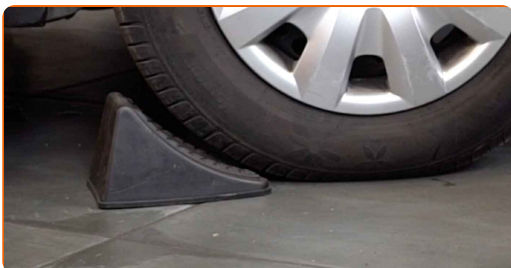
Szerszámok vásárlása

Csere: kormányösszekötő gömbfej – AUDI A6 Sedan (4F2, C6). Az AUTODOC ajánlja:

- A kormányösszekötő rúd fejeket párban cserélje.
- A csere folyamata a jobb- és a baloldali kormányösszekötő rúd fejek esetében megegyezik.
- Felhívjuk figyelmét: az autón végzett minden munkát - AUDI A6 Sedan (4F2, C6) – leállított motor mellett kell elvégezni.

A CSERÉT A KÖVETKEZŐ SORRENDEN VÉGEZZE:

1 Rögzítse kerék éekkel a kerekeket.



2 Lazítsa meg a kerékrögzítő csavarokat. Használja a következő kerék dugókulcsot: 17.

3 Emelje el az autó elejét, és rögzítse alátámasztással.

4 Csavarja ki a kerékcsavarokat.



Az AUTODOC javasolja:

- **Figyelem!** A sérülések elkerülése érdekében a rögzítőcsavarok kicsavarása során tartsa a kereket. AUDI A6 Sedan (4F2, C6)

5

Vegye le a kereket.

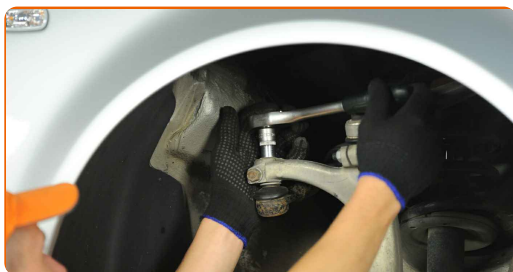


6

Tisztítsa meg a kormányösszekötő rúd fejet a tengelycsonkkal összekötő rögzítőt. Használjon drótkéfét. Használjon WD-40 spray-t.

7

Lazítsa meg a kormányösszekötő gömbfej rögzítőcsavarját. Használja a következő méretű csavarbehajtó fejet: 13. Használjon racsnis kulcsot.



8

Csavarja ki a kormánycsukló záróanyát. Használja a következő méretű csavarbehajtó fejet: 16. Használjon racsnis kulcsot.



9

Távolítsa el a rögzítőcsavart. Használjon lapos fémhez való vésőt. Használjon kalapácsot.



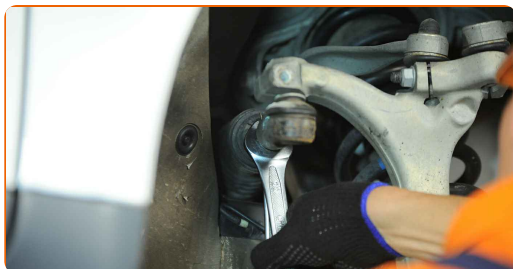
10

Leszereléskor jelölje meg vagy mérje meg a gömbcsukló pontos helyzetét a nyomtávrúdon, vagy számolja meg a menetek számát, hogy elkerülje a későbbi hibás beállítást. Használjon tolómérőt.



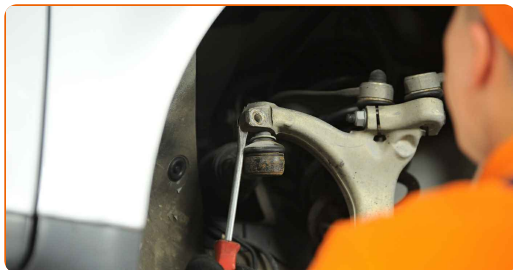
11

Lazítsa meg a záróanyát ami a rúdfejet rögzíti a kormányösszekötő rúdhoz. Használja a következő méretű kombinált kulcsot: 19. Használja a következő méretű kombinált kulcsot: 22.



12

Csatlakoztassa le a kormányösszekötő rudat a kormánycsuklóról. Használjon lapos fémhez való vésőt. Használjon kalapácsot.



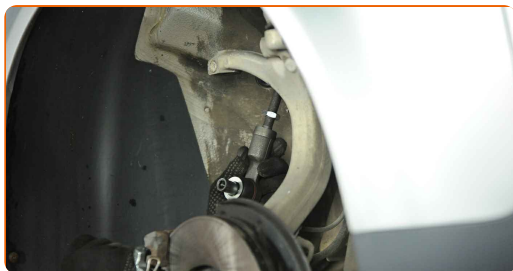
13 Csavarja ki a fejet a kormányösszekötő rúdból.



14 Tisztítsa meg a kormányösszekötő gömbfej beszerelési helyeit. Használjon drótkéfért. Használjon WD-40 spray-t.



15 Csavarja fel az új kormány összekötő rúd fejet.



Csere: kormányösszekötő gömbfej – AUDI A6 Sedan (4F2, C6). A szakemberek ajánlják:

- A kormányrúd fej felszerelésekor emlékezzen, hogy azonos számú menettel szerelje fel, vagy a menet ugyanolyan hosszú legyen, mint amennyit mért.

16

Csatlakoztassa a kormányösszekötő rudat a kormánycsuklóra. Használjon kalapácsot.

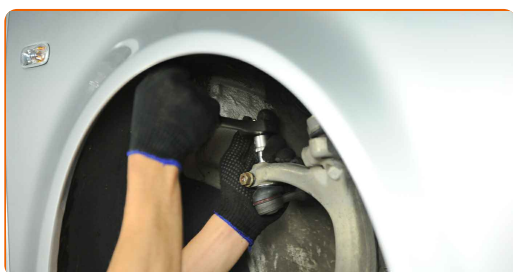


17

Szerelje be a rögzítőcsavart. Használjon kalapácsot.

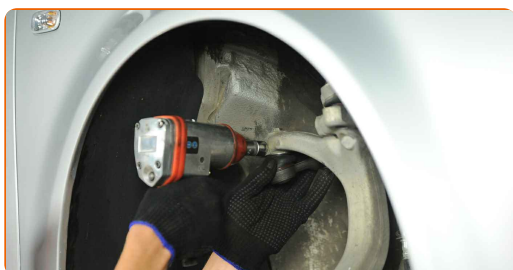
18

Húzza meg a kormányösszekötő gömbfej rögzítőcsavarját. Használja a következő méretű csavarbehajtó fejet: 13. Használjon nyomatékkulcsot. Húzza meg 7 Nm nyomatékkal.



19

Húzza meg a kormányösszekötő rúd fejet a tengelycsonkkal összekötő rögzítőanyát. Használja a következő méretű csavarbehajtó fejet: 16. Használjon nyomatékkulcsot. Húzza meg 45 Nm nyomatékkal.

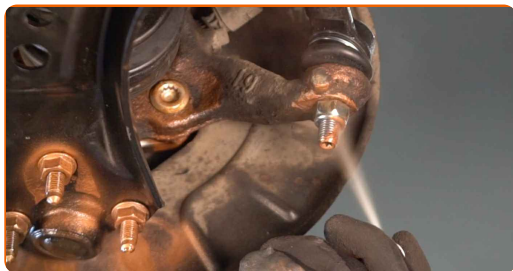


20

Húzza meg a kormányösszekötő rúd záróanyát. Használja a következő méretű kombinált kulcsot: 19. Használja a következő méretű kombinált kulcsot: 22. Használjon nyomatékkulcsot. Húzza meg 40 Nm nyomatékkal.



21 Tegyen kenőanyagot a kormányösszekötő rúd fejet a tengelycsonkkal összekötő rögzítőre. Rézszírt használjon.



22 Kenje meg a felületet, ahol a féktárcsa a keréktárcsával érintkezik. Rézszírt használjon.



23 Tisztítsa meg a féktárcsa felületét. Használjon féktisztítót.



Az AUTODOC javasolja:

- Cseré: kormányösszekötő gömbfej – AUDI A6 Sedan (4F2, C6). A spray alkalmazását követően várjon néhány percet.

24 Szerelje fel a kereket.



Az AUTODOC javasolja:

- **Figyelem!** A sérülések elkerülése érdekében a csavarok becsavarásánál tartsa a kereket az autón. AUDI A6 Sedan (4F2, C6)

25

Csavarja be a kerékcsavarokat. Használja a következő kerék dugókulcsot: 17.



26

Engedje le az autót, és átlósan húzza meg a kerékanyákat. Használja a következő kerék dugókulcsot: 17. Használjon nyomatékkulcsot. Húzza meg 120 Nm nyomatékkal.



Csere: kormányösszekötő gömbfej – AUDI A6 Sedan (4F2, C6). Az AUTODOC ajánlja:

- Ellenőrizze és állíttassa be a kerékkiegyenlítést ha szükséges.

27

Távolítsa el az emelőt és a kerék ékeket.

SZÉP MUNKA! 

TOVÁBBI ÚTMUTATÓK MEGTEKINTÉSE

AUTODOC – KIVÁLÓ MINŐSÉGŰ ÉS MEGFIZETHETŐ AUTÓALKATRÉSZEK ONLINE

AUTODOC MOBIL APP: NAGYSZERŰ AKCIÓK, MÍG KÉNYELMES VÁSÁROL



AUTODOC

GET IT ON
Google Play

Download on the
App Store

Download

ALKATRÉSZEK NAGYSZERŰ VÁLASZTÉKA GÉPKOCSIJÁHOZ

KORMÁNYÖSSZEKÖTŐ GÖMBFEJ: SZÉLES VÁLASZTÉK

JOGNYILATKOZAT:

A dokumentum csak általános ajánlásokat tartalmaz, melyek hasznosak lehetnek javítási és csereműveletek elvégzésekor. Az AUTODOC nem tehető felelőssé semmilyen, a javítási vagy csereműveletek során, az adott tájékoztatás nem megfelelő alkalmazásából, vagy félreértelmezéséből eredő veszteségért, sérülésért, vagy anyagi károkért.

Az AUTODOC nem tehető felelőssé az útmutatóban található lehetséges hibákért vagy pontatlanságokért. Az adott információk csak tájékoztató jellegűek, és nem helyettesíthetik a szakemberek tanácsait.

Az AUTODOC nem tehető felelőssé a berendezések, eszközök, vagy autóalkatrészek nem megfelelő, vagy veszélyes használatáért. Az AUTODOC határozottan javasolja, hogy elővigyázatosan, a biztonsági előírások betartásával végezzen javítási vagy csereműveleteket. Ne feledje: a gyenge minőségű autóalkatrészek használata nem garantálja a megfelelő szintű közúti biztonságot.

© Copyright 2022 – A weboldal teljes tartalmát, különösen a szövegeket, fényképeket és grafikákat, a szerzői jogra vonatkozó törvények védik. Minden jog, beleértve a másolást, a harmadik felekkel való megosztást, a szerkesztést és a fordítást, az AUTODOC GmbH tulajdona.