



Hosszbordás szíj-csere  
**BMW E39 touring**  
gépkocsin – Útmutató

## VIDEÓ-ÚTMUTATÓK



### **Fontos!**

Az a csere útmutató a következő gépkocsikhoz használható:

BMW 7 (E38) 730d 2.9, BMW 5 Sedan (E39) 530d 3.0, BMW 5 Touring (E39) 530d 3.0, BMW X5 (E53) 3.0 d, BMW 3 Sedan (E46) 330d 2.9, BMW 3 Touring (E46) 330d 2.9, BMW 5 Sedan (E39) 525d 2.5, BMW 5 Touring (E39) 525d 2.5, BMW 3 Touring (E46) 330xd 2.9, BMW 3 Sedan (E46) 330xd 2.9

A lépések az autó kialakításának függvényében kismértékben eltérhetnek.

**CSERE: HOSSZBORDÁS SZÍJ – BMW E39 TOURING. A SZERSZÁMOK, AMELYEKRE SZÜKSÉGE LESZ:**



- Nyomatékkulcs
- Kombinált kulcs №16
- Kombinált kulcs №24
- Kombinált kulcs №32
- Patent kisedő szerszám
- Sárvédő takaró

**SZERSZÁMOK VÁSÁRLÁSA**

Csere: hosszbordás szíj – BMW E39 touring. Az AUTODOC szakértői ajánlják:

- Minden munkát leállított motor mellett kell végezni.

## CSERE: HOSSZBORDÁS SZÍJ – BMW E39 TOURING. VÉGEZZE EL AZ ALÁBBI LÉPÉSEKET:

1

Nyissa fel a motorháztetőt.



2

Használjon sárvédő takarót, hogy megakadályozza a festék és a műanyag részek sérülését.

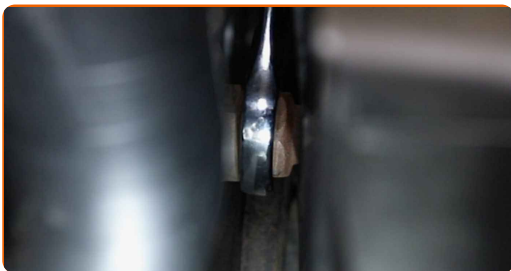


3

Távolítsa el a ventilátor fedelének rögzítőklipjeit. Használjon patent kisedő szerszámot.



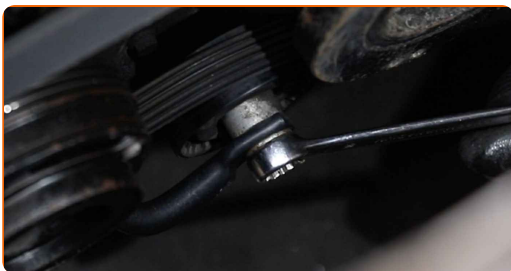
**4** Csavarja ki a hűtőventilátor rögzítő csavarját. Használja a következő méretű kombinált kulcsot: 32 (2 db).



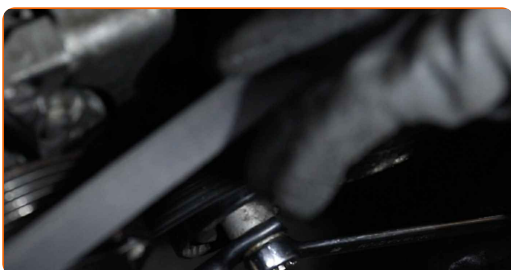
**5** Távolítsa el a ventilátorburkolatot. Távolítsa el a hűtőventilátort.



**6** Húzza félre az ékszíj feszítő tárcsáját. Használja a következő méretű kombinált kulcsot: 16.



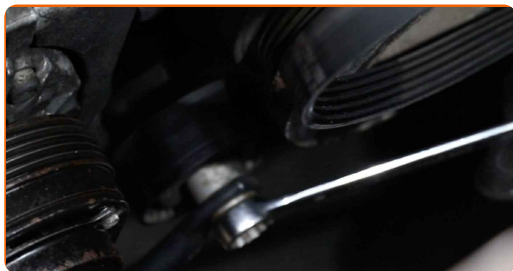
**7** Távolítsa el az ékszíjat.



**Csere: hosszbordás szíj – BMW E39 touring. Az AUTODOC ajánlja:**

- Ellenőrizze a szíjfeszítő tárcsa és a feszítőgörgő állapotát. Cserélje ki ezeket, ha szükséges.

8 Helyezze vissza a szíjfeszítő tárcsát az eredeti helyére.



9 Húzza oldalra a hosszbordásszj szíjfeszítő tárcsát. Használja a következő méretű kombinált kulcsot: 24.



10 Távolítsa el a hosszbordásszját.



**Csere: hosszbordás szj – BMW E39 touring. Tippek az AUTODOC szakértőtől:**

- Ellenőrizze a szíjfeszítő tárcsa és a feszítőgörgő állapotát. Cserélje ki ezeket, ha szükséges.

11 Helyezze vissza a szíjfeszítő tárcsát az eredeti helyére.

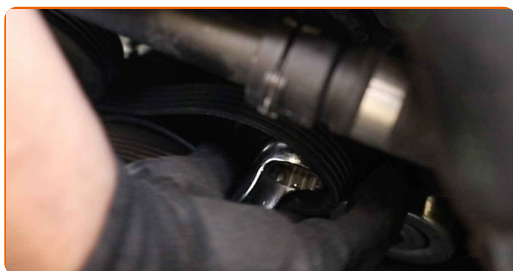
12

Húzza oldalra a hosszbordásszj szíjfeszítő tárcsát. Használja a következő méretű kombinált kulcsot: 24.



13

Szerelje fel a hosszbordásszijat.



Csere: hosszbordás szj – BMW E39 touring. Az AUTODOC szakértői ajánlják:

- Győződjön meg arról, hogy a hosszbordásszj szorosan illeszkedik minden tárcsára.

14

Helyezze vissza a szíjfeszítő tárcsát az eredeti helyére.



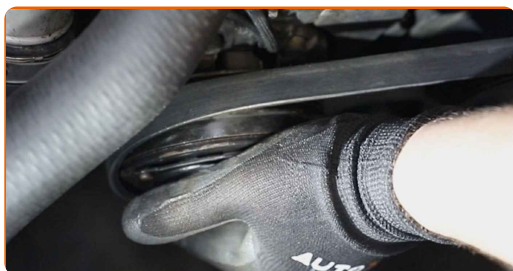
15

Húzza oldalra a hosszbordásszj szíjfeszítő tárcsát. Használja a következő méretű kombinált kulcsot: 16.





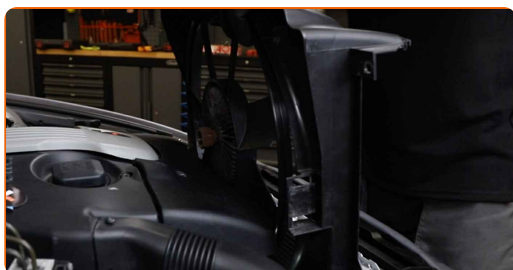
**16** Szerelje be az ékszíjat.



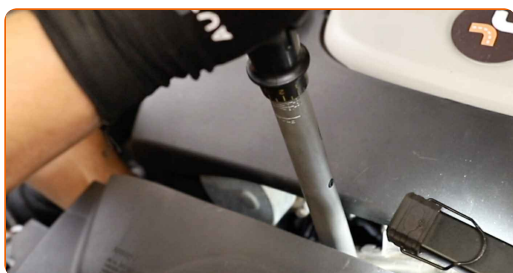
**17** Helyezze vissza a szíjfeszítő tárcsát az eredeti helyére.



**18** Szerelje be a hűtőventilátort. Szerelje fel a ventilátorburkolatot.



**19** Húzza meg a hűtőventilátor rögzítőelemét. Használja a következő méretű kombinált kulcsot: 32 (2 db). Használjon nyomatékkulcsot. Húzza meg 33 Nm nyomatékkal.



**20** Szerelje fel a ventilátor fedelének rögzítőklipjeit.





21

Járassa pár percig a motort. Erre azért van szükség, hogy az alkatrész biztosan megfelelően működjön.

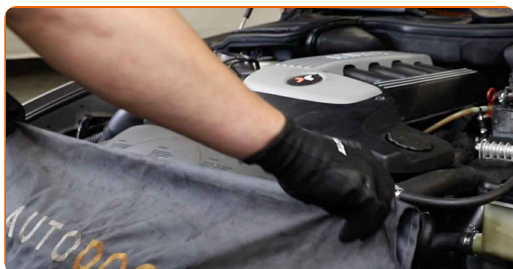


22

Állítsa le a motort.

23

Vegye le a sárvédő takarót.



24

Zárja le a motorháztetőt.



**SZÉP MUNKA!** 

**TOVÁBBI ÚTMUTATÓK MEGTEKINTÉSE**

## AUTODOC – KIVÁLÓ MINŐSÉGŰ ÉS MEGFIZETHETŐ AUTÓALKATRÉSZEK ONLINE

AUTODOC MOBIL APP: NAGYSZERŰ AKCIÓK, MÍG KÉNYELMES  
VÁSÁROL



**+ AUTODOC**

GET IT ON  
**Google Play**

Download on the  
**App Store**

**Download**

**ALKATRÉSZEK NAGYSZERŰ VÁLASZTÉKA GÉPKOCSIJÁHOZ**

**VÁSÁROLJON ALKATRÉSZEKET BMW MODELLEKHEZ**

**HOSSZBORDÁS SZÍJ: SZÉLES VÁLASZTÉK**

**VÁLASSZON ALKATRÉSZT A KÖVETKEZŐHÖZ: BMW E39  
TOURING**

**BMW HOSSZBORDÁS SZÍJ: VÁSÁROLJN MOST**

**BMW E39 TOURING HOSSZBORDÁS SZÍJ: A LEGJOBB  
AKCIÓK ÉS AJÁNLATOK**

## **JOGNYILATKOZAT:**

A dokumentum csak általános ajánlásokat tartalmaz, melyek hasznosak lehetnek javítási és csereműveletek elvégzésekor. Az AUTODOC nem tehető felelőssé semmilyen, a javítási vagy csereműveletek során, az adott tájékoztatás nem megfelelő alkalmazásából, vagy félreértelmezéséből eredő veszteségért, sérülésért, vagy anyagi károkért.

Az AUTODOC nem tehető felelőssé az útmutatóban található lehetséges hibákért vagy pontatlanságokért. Az adott információk csak tájékoztató jellegűek, és nem helyettesíthetik a szakemberek tanácsait.

Az AUTODOC nem tehető felelőssé a berendezések, eszközök, vagy autóalkatrészek nem megfelelő, vagy veszélyes használatáért. Az AUTODOC határozottan javasolja, hogy elővigyázatosan, a biztonsági előírások betartásával végezzen javítási vagy csereműveleteket. Ne feledje: a gyenge minőségű autóalkatrészek használata nem garantálja a megfelelő szintű közúti biztonságot.

© Copyright 2023 – A weboldal teljes tartalmát, különösen a szövegeket, fényképeket és grafikákat, a szerzői jogra vonatkozó törvények védik. Minden jog, beleértve a másolást, a harmadik felekkel való megosztást, a szerkesztést és a fordítást, az AUTODOC SE tulajdona.